




# MEERJARENPLAN 2020 - 2025

09.12.2019



DILSEN-STOKKEM  
STAD & OCMW

A blue geometric graphic consisting of overlapping triangles and polygons, located in the upper left quadrant of the page.

Als efficiënte en klantvriendelijke organisatie, is het onze ambitie om voor iedere inwoner een veilige, duurzame en warme leef- en woonomgeving te creëren, waarbij mensen zich op een positieve manier met elkaar verbonden voelen, met bijzondere aandacht voor zij die het moeilijk hebben.

## MEERJARENPLAN 2020-2025

Voorwoord	p 1
De strategische nota van het meerjarenplan	p 5
De financiële nota van het meerjarenplan	p 52
M1: het financiële doelstellingenplan	p 53
M2: de staat van het financieel evenwicht	p 56
M3: het overzicht van de kredieten	p 59
De toelichting van de beleidsrapporten	
T1: het overzicht van de ontvangsten en uitgaven naar functionele aard	p 62
T2: het overzicht van de ontvangsten en uitgaven naar economische aard	p 64
T3: de investeringsprojecten	p 70
T4: het overzicht van de financiële schulden	p 78
Overzicht van de financiële risico's	p 80
Beschrijving van gekozen grondslagen en assumpties	p 86
Verwijzing plaats documentatie	p 93
De documentatie bij het meerjarenplan	
De omgevingsanalyse	
Activiteitennota	
Het overzicht van alle beleidsdoelstellingen, actieplannen en acties met ramingen van ontvangsten en uitgaven	
Overzicht, per boekjaar, van de toegestane werkings- en investeringssubsidies	
Beleidsvelden per beleidsdomein	
Overzicht van de verbonden entiteiten	
Overzicht van de personeelsinzet	
Overzicht van de jaarlijkse opbrengst per belastingsoort	

## Voorwoord

Op 1 januari 2020 start de nieuwe Beleids- en Beheerscyclus 2020-2025, kortweg BBC 2020-2025.

De BBC 2020-2025 is het beleid dat de inwoners van Dilsen-Stokkem mogen verwachten in de komende zes jaar. Het meerjarenplan 2020-2025 is hierbij ongetwijfeld het belangrijkste beleidsdocument.

Dit beleidsdocument is geen vrijblijvende oefening. Met de BBC, die ingang vond op 1 januari 2014, werd het verhaal van doelstellingen en effecten (outcome) geïntroduceerd waarover gerapporteerd dient te worden aan de gemeenteraad. In het kader van de BBC wordt verwacht dat men nadenkt over “welk beleid in de komende zes jaar?” en de financiële vertaling hiervan in een meerjarig perspectief.

Met de BBC werden ook de budgettaire spelregels aangescherpt. Zeg maar de autofinancieringsmarge (AFM) en het globaal budgettair resultaat (GBR). In mensentaal betekent dit dat een lokaal bestuur moet kunnen aantonen dat met haar beleid geen toekomstige budgettaire gaten worden geslagen.

Door het werken met de BBC werd ook de lijn uitgezet van strategisch en operationeel management. Van de gemeenteraad en raad voor maatschappelijk welzijn wordt verwacht dat ze grote strategische lijnen uitzetten. Het college van burgemeester en schepenen, vast bureau en het management zijn bevoegd voor het operationeel management waarbij uitvoering wordt gegeven aan de door de gemeenteraad geformuleerde doestellingen. Zij rapporteren hierover aan de gemeenteraad.

De BBC heeft ongetwijfeld de verdienste dat bij aanvang van de beleidsperiode dient te worden nagedacht over het beleid in de komende zes jaar. Nadenken over de toekomst betekent nadenken over toekomstige maatschappelijke, economische, demografische, ruimtelijke ... ontwikkelingen. Met andere woorden: waar gaan we als samenleving naartoe? Nadenken over het toekomstig beleid impliceert tevens nadenken over het beleid uit te verleden: wat gaan we behouden? Wat gaan we bijsturen? ...?

Het is onrealistisch te verwachten dat de opmaak van de BBC vertrekt vanaf een blanco blad. Het beleid wordt – vaak – gekleurd door al datgene wat reeds voorafging. Iedere zes jaar alles op de schop nemen is geen optie. En dit vanuit het oogpunt van reglementaire, bestuurskundige en organisatorische rust die een belangrijke randvoorwaarde is om te komen tot een gedegen en gedragen beleid. Alles op de schop nemen zou immers impliceren dat het beleid uit het verleden voor de volle 100% niet deugde. Bijsturing of verandering is naar zinnig voor zover hiertoe noodzaak bestaat. Het verhaal van evaluatie en bijsturing is trouwens een permanent verhaal dat dient te behoren tot het DNA van de organisatie en is geen verhaal van “schokken”. In het kader van de BBC staat de zogenaamde PDCA-cyclus (plan-do-check-act) dan ook centraal.

### *Wat is nieuw in BBC 2020-2025?*

De spelregels rond de BBC kregen met de komst van het decreet over het lokaal bestuur (2017) een grondige facelift.

De gemeente en het OCMW maken geen afzonderlijke planningsdocumenten meer. Het meerjarenplan 2020-2025 is een gezamenlijk beleidsrapport waarin de beleidsdoelstellingen en ramingen zowel van de gemeente als het OCMW worden opgenomen.

De gemeente en het OCMW worden beschouwd als 2 afzonderlijke entiteiten. Enkel het rapport M3 (het overzicht van de kredieten) geeft de kredieten per entiteit weer.

De vaststelling van de rapporten gebeurt door zowel de gemeenteraad als de raad voor maatschappelijk welzijn, voor hun deel van de kredieten. Daarna keurt de gemeenteraad ook nog eens het deel van het OCMW goed.

De kasstromen tussen de gemeente en het OCMW worden niet meer budgettair geboekt. Dit betekent dat deze stromen (voorheen toelage aan het OCMW) niet in het meerjarenplan worden opgenomen. De gemeente zorgt er wel voor dat het OCMW steeds haar financiële verplichtingen kan nakomen. Als er een liquiditeitstekort ontstaat in het OCMW, zal de gemeente geld overmaken aan het OCMW.

De nieuwe regelgeving beoogt toegankelijke beleidsrapporten, met meer informatie voor de raadsleden over de acties en actieplannen, en met minder complexe schema's.

De kredietbewaking is soepeler doordat de kredieten niet meer gekoppeld worden aan beleidsdomeinen, investeringsenveloppes en prioritaire beleidsdoelstellingen. Er wordt niet meer gesproken over budget en budgetwijziging, maar enkel nog van meerjarenplan en meerjarenplanaanpassing. Door de soepelere kredietbewaking zal er maar een beperkt aantal aanpassingen per jaar door de raad worden vastgesteld; evenwel minstens één.

Ieder jaar – ten laatste in september – moet een opvolgingsrapportering voor de raad ter beschikking zijn. Dit bevat minstens de volgende elementen:

- Een stand van zaken van de prioritaire acties van het meerjarenplan
- Een overzicht van de geraamde en gerealiseerde ontvangsten en uitgaven voor het lopende jaar
- In voorkomend geval: de wijzigingen in de grondslagen en assumpties die gekozen werden bij de opmaak van het meerjarenplan of de aanpassingen ervan
- In voorkomend geval: de wijzigingen in de financiële risico's





De BBC heeft ongetwijfeld de verdienste dat nagedacht wordt over welke doelstellingen in detail gerapporteerd moet worden en die belangrijk zijn om “kort” opgevolgd te worden.

Het zou onrealistisch zijn om het gehele meerjarenplan te vatten in doelstellingen en effecten waarover gerapporteerd moet worden. De BBC zou op die manier een bureaucratische en papieren tijger worden, waaraan alle “operationele” tijd gaat zonder aan uitvoering toe te komen. Het is beter om prioriteiten te kiezen, hierover te rapporten, en hierbij het gehele plaatje in het achterhoofd te houden.

Er werd gekozen voor vier beleidsdoelstellingen, waarvan enkel de eerste drie prioritaire acties en actieplannen bevatten en zoals opgenomen in de **strategische nota**, het zogenaamde ‘klavertje vier’:



- Inzetten op de verdere ruimtelijke ontwikkeling van Dilsen-Stokkem, om te voorzien in de verschillende maatschappelijke behoeften zoals wonen, economie, natuur, landbouw, mobiliteit en recreatie, met een bijzondere aandacht voor klimaat en duurzaamheid ('Duurzame stedelijke ontwikkeling')
- Bevorderen van een warme, verbindende en gezonde samenleving in alle dimensies en geledingen ('Warme verbindende samenleving')
- Realiseren van kwalitatieve en toegankelijke, curatieve en preventieve (kans)armoedezorg en woonzorg ter bevordering van de vervulling van sociale grondrechten ('(Kans)armoedezorg en woonzorg')
- Zorg voor facilitaire middelen (niet in doelstellingen vertaald beleid – zie activiteitennota)

Het bestuur heeft ervoor gekozen om in de strategische nota te focussen op de prioritaire acties, die in detail worden doorvertaald naar het meerjarenplan en waarover in extenso gerapporteerd zal worden.

Naast de prioritaire acties en actieplannen zijn er nog een hele reeks van activiteiten die we nastreven, zonder deze in detail door te vertalen naar het meerjarenplan. Deze activiteiten vormen samen de **activiteitennota**, terug te vinden in een aparte bijdrage.

Iedereen weet dat beleidsdoelstellingen – en bij uitbreiding het stadsbestuur en haar organisatie – geen doel op zich zijn, maar een middel. Een meerjarenplan en hieraan gekoppeld het beleid (of is het omgekeerd?) zijn een middel om vorm en inhoud te geven aan de toekomst, om in te spelen op huidige en toekomstige ontwikkelingen, hetzij kansen, bedreigingen of uitdagingen.

Een meerjarenplan is in wezen vooruitkijken om niet overrompeld te worden door de toekomst en dan te moeten vaststellen dat we een aantal ontwikkelingen hebben gemist. Het is geen optie om *“fluitend naar een ravijn te wandelen”*.

Besturen is meer dan ooit vooruitzien. Besturen is meer dan ooit nadenken over hoe onze samenleving er binnen pakweg 20 jaar zal uitzien en hoe we hierop gaan inspelen. Besturen is het zorgvuldig afwegen van de opties die gekozen kunnen worden en inschatten wat de impact is voor de komende generaties. Besturen is nadenken over welke dienstverlening we willen organiseren. Besturen is nadenken over waar we de lat leggen in termen van belastingen en retributies, want koken kost geld. Besturen is nadenken over waar we de lat van de kwaliteit leggen. Besturen is nadenken hoe we omgaan met de belangrijkste factor in onze dienstverlening: onze medewerkers. Besturen is meer dan ooit nadenken over de (toekomstige) betaalbaarheid van de lokale publieke dienstverlening, want we weten allemaal dat de bomen niet tot in de hemel groeien. Besturen is constant nadenken over

kwaliteit, efficiëntie, effectiviteit en innovatie. Besturen is het maken van keuzes en de consequenties hiervan aanvaarden.

Criticasters zullen zeggen: “*de toekomst is onvoorspelbaar, dus waarom dan zoveel aandacht besteden aan de toekomst? We zullen wel zien*”. Ten dele hebben ze gelijk. Niemand beschikt over een glazen bol en we weten allemaal dat aan het einde van de rit niet alle voorspellingen (helemaal) juist gebleken zullen zijn. Maar de onvoorspelbaarheid van de toekomst mag geen excuus zijn om niet na te denken over de toekomst. We moeten op een kritische wijze durven nadenken over een aantal ontwikkelingen die zich nu reeds beginnen af te tekenen en die hun consequenties zullen hebben voor het stadsbestuur, hetzij als beleidsorgaan, hetzij als organisatie. Het negeren van toekomstige ontwikkelingen zal er uiteindelijk voor zorgen dat een lokaal bestuur haar maatschappelijke relevantie (haar geloofwaardigheid) zal verliezen. Nadenken over de toekomst brengt gemoedsrust voor de bestuurders en de organisatie. We weten dan immers wat ons te wachten staat. Of net niet?

Het nadenken over de toekomst, noden en behoeften zit in de BBC vevat in de verplichte zogenaamde “omgevingsanalyse”. De omgevingsanalyse vormt de basis voor het meerjarenplan. Een omgevingsanalyse probeert inzicht te geven in toekomstige ontwikkelingen in termen van kansen, bedreigingen, behoeften en noden. Het is aan het beleid (lees: meerjarenplan) om een antwoord te geven op de omgevingsanalyse. Het is de omgevingsanalyse die ervoor zou moeten zorgen dat het beleid een middel wordt en geen doel. (Uit: Omgevingsanalyse 2014-2019)

In september 2015 lanceerden de Verenigde Naties 17 doelstellingen om tegen 2030 een leefbare wereld te maken voor iedereen, de zogenaamde ‘Sustainable Development Goals’ of ‘Duurzame Ontwikkelingsdoelstellingen’, afgekort ‘SDG’s’. Dit vraagt inspanningen van bedrijven, organisaties, onderwijs, burgers en uiteraard ook de (lokale) overheden. Al lijken de doelstellingen op het eerste zicht misschien ‘ver van ons bed’, toch moeten we vaststellen dat onze stad dagdagelijks werkt aan en met de SDG’s. Allerlei maatregelen hebben immers gevolgen voor andere mensen, de economie, het milieu. Elke keuze of beleidsmaatregel kan bijdragen tot het realiseren van de 17 doelstellingen. Elke bewuste keuze en actie is investeren in de toekomst. Bij elk thema zal visueel een beeld gegeven worden van hun bijdrage aan het bereiken van de SDG’s. Als bijlage bij de strategische nota en activiteitennota kan de lezer meer informatie terugvinden over de SDG’s zelf.

We stellen vast dat de omgeving waarbinnen we als lokaal bestuur functioneren alsmear meer “VUCA” wordt. “VUCA” staat voor : **V**olatile – snel veranderend; **U**ncertain – onzeker; **C**omplex – complex en **A**mbiguous – vaag/dubbelzinnig.

# De strategische nota van het meerjarenplan

Stad Dilsen-Stokkem, Europalaan 25, 3650 Dilsen-Stokkem  
OCMW Dilsen-Stokkem, A. Sauwenlaan 80, 3650 Dilsen-  
Stokkem

Algemeen directeur: Patrick Doumen

Financieel directeur: Carmen Thevissen



## Duiding

Er werd gekozen voor een beperkt aantal prioritaire acties en actieplannen bij de beleidsdoelstellingen, die in detail worden doorvertaald naar het meerjarenplan en waarover in extenso gerapporteerd zal worden.

Als beleidsdoelstellingen werden weerhouden:

- Inzetten op de verdere ruimtelijke ontwikkeling van Dilsen-Stokkem, om te voorzien in de verschillende maatschappelijke behoeften zoals wonen, economie, natuur, landbouw, mobiliteit en recreatie, met een bijzondere aandacht voor klimaat en duurzaamheid ('Duurzame stedelijke ontwikkeling') (BD000001)
- Bevorderen van een warme, verbindende en gezonde samenleving in alle dimensies en geledingen ('Warme verbindende samenleving') (BD000002)
- Realiseren van kwalitatieve en toegankelijke, curatieve en preventieve (kans)armoedezorg en woonzorg ter bevordering van de vervulling van sociale grondrechten. (('Kans)armoedezorg en woonzorg') (BD000003)
- Zorg voor facilitaire middelen (BD000004 – niet in doelstellingen vertaald beleid – zie activiteitennota)



Enkel de eerste drie beleidsdoelstellingen bevatten prioritaire acties en actieplannen:

- Het bewerkstelligen van een modal shift inzake langzaam verkeer en het inzetten op de veiligheid van voetgangers en fietsers (AP000001)
- De uitbouw van het Maascentrum De Wissen tot een hedendaags belevingscentrum (AP000002)
- Realisatie van een nieuw eigentijds centrumgebouw gericht op de optimalisering van de basisdienstverlening en innovatie op vlak van educatie, cultuurspreiding en -beleving (AP000003)
- Uitbouwen van nieuwe en optimaliseren van bestaande outdoor sport- en speelfaciliteiten, zowel binnen als buiten clubverband (AP000004)
- Bestrijding en preventie van armoede en kansarmoede bij kinderen en jongeren in al zijn dimensies (AP000005)

De prioritaire doelstellingen, actieplannen en acties vormen samen de voorliggende strategische nota.

## Actieplan 1: Het bewerkstelligen van een modal shift inzake langzaam verkeer en het inzetten op de veiligheid van voetgangers en fietsers (AP000001)



### Situering

Behoort tot beleidsdoelstelling 1 'Inzetten op de verdere ruimtelijke ontwikkeling van Dilsen-Stokkem, om te voorzien in de verschillende maatschappelijke behoeften zoals wonen, economie, natuur, landbouw, mobiliteit en recreatie, met een bijzondere aandacht voor klimaat en duurzaamheid ('Duurzame stedelijke ontwikkeling')' (BD000001)

### Beoogde resultaten of effecten:

- veilige leefomgeving
- aangename leefomgeving

### Periode van uitvoering:

2020 - 2025

### Situering:

Dit actieplan wordt als prioritair naar voren geschoven aangezien we de fiets willen laten uitgroeien tot een volwaardig en vanzelfsprekend transportmiddel voor iedereen en in het bijzonder als alternatief voor "koning auto". De fiets willen we als hét vervoermiddel inzetten (en promoten) voor de korte verplaatsingen binnen onze eigen stad. Hierbij denken we aan het naar school brengen van de kinderen in het eigen dorp, de (oudere) kinderen die naar de stedelijke humaniora of het IMK gaan, kleine boodschappen doen bij een lokale handelaar,... Naast fietsen, willen we uiteraard ook aandacht hebben voor wandelverplaatsingen.



## **Wat zijn de voordelen van fietsen en wandelen?**

### **1. Fietsen is snel, makkelijk en goedkoop**

Fietsen is een snelle en makkelijke manier voor mensen om zich te verplaatsen (zeker voor afstanden tot 5km). De fiets is voor bijna iedereen een toegankelijk en betaalbaar vervoermiddel. Wandelen komt - doordat het minder snel gaat dan fietsen – eerder in aanmerking voor verplaatsingen tot 2km, maar is uiteraard wel erg toegankelijk en betaalbaar.

### **2. Fietsen en wandelen bevorderden de verkeersveiligheid.**

Waar meer gefietst en gewandeld wordt, neemt de algemene verkeersveiligheid toe. Fietsers en wandelaars veroorzaken minder gevaar op de weg in vergelijking met het gemotoriseerde verkeer. Hoe meer mensen zich te voet of per fiets verplaatsen, hoe minder wagens er immers op de weg zijn en hoe meer ruimte op de openbaar weg ten goede komt aan wandelaars en fietsers.

### **3. Bewegen is gezond en duurzaam!**

Fietsen of wandelen draagt bij aan een goede fysieke en mentale gezondheid voor iedereen. Daarenboven is fietsen of wandelen erg duurzaam. Het is energiezuinig en genereert geen emissies met schadelijke impact op het leefmilieu, de luchtkwaliteit of het klimaat.

## **Hoe pakken we dit aan?**

- *Comfort en veiligheid voor fietsers en wandelaars verhogen.*  
Comfortabele infrastructuur stimuleert het fietsgebruik. Nieuwe infrastructuur zal de veiligheid van de fietser verhogen. Hoe hoger de auto-intensiteit, vooral in en rond de verschillende schoolomgevingen, hoe moeilijker het is om de veiligheid van de langzame weggebruiker te garanderen. Daarom zullen we consequent het "STOP-principe" hanteren bij infrastructuurwerken. Dit STOP-principe geeft eerst prioriteit aan Stappen, dan Trappen (fiets), vervolgens Openbaar vervoer en dan pas naar Personenwagens.
- *Luisteren naar fietsers en voetgangers ("Vraagvlak").*  
Bij de uitwerking van een fietsbeleid gaan we over dit thema in gesprek met geïnteresseerde burgers en adviesorganen. We werken hierdoor aan een "vraagvlak" voor een sterk fiets- en wandelbeleid. Het zijn immers de langzame weggebruikers zelf die goed de knelpunten in de huidige infrastructuur kennen.
- *Investeren in een fiets- en wandelcultuur ("Draagvlak").*

We willen van de fiets een vanzelfsprekende vervoerswijze maken (en in mindere mate ook voor de stappers). Het voeren van sensibiliseringsacties is hierbij belangrijk.

### 1. De opmaak van een fietsplan (AC000001)

Het stadsbestuur neemt maatregelen om meer mensen te doen kiezen om (korte) verplaatsingen te voet of met de fiets af te leggen. Hiertoe zal er een fietsplan opgemaakt worden waarbij alle knelpunten, missing links en opportuniteiten voor langzaam verkeer in kaart worden gebracht.

Periode van uitvoering: 2020

Indicator:

- Definitief fietsplan met concrete maatregelen en acties

### 2. De uitvoering van het fietsplan (AC000002)

Het stadsbestuur neemt maatregelen om meer mensen te doen kiezen om (korte) verplaatsingen te voet of met de fiets af te leggen. Na opmaak van het fietsplan zullen er bijkomende investeringen gedaan en incentives geboden worden in het optimaliseren en veiliger maken van de infrastructuur voor langzaam verkeer.

Periode van uitvoering: 2020-2025

Indicator:

- Overleg met verschillende stakeholders
- Uitvoeren van overheidsopdrachten inzake aanstelling studie bureaus
- Uitvoeren van overheidsopdrachten inzake aanstelling aannemers
- Uitvoering in eigen beheer
- Incentives

### 3. Sensibilisering (AC000003)

Het stadsbestuur neemt maatregelen om meer mensen te doen kiezen om (korte) verplaatsingen te voet of met de fiets af te leggen. Hiertoe is het belangrijk dat er de nodige sensibiliseringsacties worden uitgevoerd. De scholen (leerlingen en leerkrachten) vormen hierbij een belangrijke doelgroep.

Periode van uitvoering: 2020-2025

Indicator:

- Aantal sensibiliseringsacties -en initiatieven
- Aantal netwerkmomenten
- Resultaat van deze inspraakinitiatieven



## Actieplan 2: De uitbouw van het Maascentrum De Wissen tot een hedendaags belevingscentrum (AP000002)



### Situering

**Behoort tot beleidsdoelstelling 1** 'Inzetten op de verdere ruimtelijke ontwikkeling van Dilsen-Stokkem, om te voorzien in de verschillende maatschappelijke behoeften zoals wonen, economie, natuur, landbouw, mobiliteit en recreatie, met een bijzondere aandacht voor klimaat en duurzaamheid ('Duurzame stedelijke ontwikkeling')' (BD000001)

#### Beoogde resultaten of effecten:

- Toeristisch-recreatieve uitstraling

#### Periode van uitvoering:

2020 - 2025

#### Situering:

Dit actieplan wordt als prioritair naar voren geschoven aangezien we Maascentrum De Wissen willen uitbouwen tot de hoofdtoegangspoort tot het grensoverschrijdend rivierpark De Maasvallei. Hiervoor wordt De Wissen omgevormd tot een hedendaags onthaal- en belevingscentrum, waarbij de focus niet enkel ligt op het museumbezoek, maar op een actieve en leerrijke ervaring waarbij de relatie met het aanwezige natuurgebied en het ruimere rivierpark-landschap centraal staat.

Het Maascentrum De Wissen werd gebouwd begin jaren negentig, aan de nieuwe winterdijk langs de oude Maas te Stokkem. Het centrum bevat o.a. de toeristische dienst van de stad, een Maasmuseum, een vlechtmuseum, een antenne van het Provinciaal Natuurcentrum, een klein auditorium en een vergaderaccommodatie. Het geheel is ondertussen verouderd. Het Maasmuseum en het vlechtmuseum beantwoorden niet meer aan wat je vandaag de dag van een hedendaags museum mag verwachten. Een hoger ambitieniveau is noodzakelijk, zodat de Wissen kan uitgroeien tot dé toegangspoort van de Maasvallei.

Maascentrum De Wissen ligt aan de oude Maas en het voormalig ontgrondingsgebied Negenoord, dat recent werd omgevormd tot een prachtig natuurgebied van meer 200 ha. Het is één van de opmerkelijke natuurkernen binnen het rivierpark Maasvallei. Bijzonder is dat dit de enige natuurgebieden zijn in Vlaanderen waar de dynamiek van een grote regenrivier en jaarrondbegrazing met grote grazers bepalend zijn voor de natuurontwikkeling en de verrassend grote biodiversiteit van deze terreinen. Het is bovendien een uniek wandelgebied, voorzien van rolstoeltoegankelijke paden, rustplekken en een lemen uitkijktoren.

Het Maascentrum De Wissen kijkt uit over dit mooie natuurgebied, maar heeft er thans weinig relatie mee. Het gebouw is weinig "open" en erg "in zichzelf gekeerd". Nochtans is er een groot potentieel om het gebouw richting Negenoord open te trekken. Ook inhoudelijk is er een link, aangezien de Wissen het verhaal vertelt van de Maas en haar uiterwaarden, waaraan het museum gelegen is. Dit is een enorm potentieel, dat we verder dienen te benutten.

Het Maasmuseum zelf betreft thans een (te) statische opstelling. Het verhaal van de Maas is interessant om te vertellen, maar de manier waarop moeten we herbekijken. Een meer dynamische

en hedendaagse opstelling is hierbij het uitgangspunt. Het heeft als doel om de bezoeker, de toerist, 'warm' te maken voor het verhaal van de Maas, zonder dat we daarbij het volledige verhaal van de Maas dienen te vertellen. De expositie dient complementair te zijn met de ontdekking die bezoekers kunnen ervaren in het gebied Negenoord, d.m.v. een begeleide tocht met een Maasverkenner, gidsen van Limburgs Landschap of van het PNC.

De Wissen huisvest vandaag de dag tevens de toeristische dienst van de stad Dilsen-Stokkem. Deze bevindt zich echter in het midden van het gebouw, waardoor deze "verstoken" zit. Van de buitenzijde van het gebouw is de toeristische balie niet waarneembaar. Hier hebben we de visie om het toeristisch onthaal van onze stad te bestendigen in De Wissen, maar om letterlijk het onthaal 'naar buiten te brengen', richting het fietspad op de winterdijk. Dit fietspad is één van de drukst bereden fietsroutes van de provincie Limburg en vormt daardoor een enorme troef voor De Wissen: de bezoekers van het belevingscentrum zijn reeds 'voor de deur' aanwezig, ze dienen enkel nog uitgenodigd te worden om 'binnen te stappen'.



Concreet zullen we een nieuw paviljoen bouwen aan de voorzijde van het huidige gebouw, richting het fietspad op de winterdijk. Op de gelijkvloerse etage van dit nieuwe paviljoen voorzien we het toeristisch onthaal van Dilsen-Stokkem en op de eerste verdieping een kleine expositieruimte. Het gebouw krijgt een open karakter, zodat een 'uitnodigend' effect verkregen wordt en een directe zichtrelatie met de oude Maas en Negenoord. Bovenop het gebouw voorzien we een open uitkijkplatform dat toegankelijk is via een buitentrap.





Inhoudelijk is het belangrijk om een educatief belevingsluik uit te werken met aandacht voor de aspecten natuur, landbouw, ontgrinding, lokale geschiedenis, ... waarbij gefocust wordt op verschillende doelgroepen (zowel "jong" als "oud"). Het educatief belevingsluik dient een verbindende rol te spelen tussen het centrum, het natuurgebied Negenoord en de ruimere omgeving van het rivierpark Maasvallei.



Vanuit recreatief oogpunt is het belangrijk dat wordt ingezet op een 'actief' gedeelte, waarbij de bezoekers gedurende één of enkele uren een actieve beleving kunnen ondergaan. De bestaande activiteiten zoals de fluisterboten en de kampeervlotten passen reeds in deze visie en blijven behouden.

**1. Ontwerpen en verder op punt stellen van de transformatie en uitbreiding van Maascentrum De Wissen tot een hedendaags onthaal- en belevingscentrum (AC000004)**

Het stadsbestuur stelt de plannen voor de transformatie en uitbreiding van Maascentrum De Wissen op punt, in overleg met de betrokken stakeholders, en in het bijzonder het Regionaal Landschap Kempen en Maasland – trekker van het project van het grensoverschrijdend rivierpark Maasvallei.

Periode van uitvoering: 2020

Indicator:

- Definitief architecturaal ontwerp en plannen

**2. Uitvoering van de plannen tot transformatie en uitbreiding van Maascentrum De Wissen tot een hedendaags onthaal- en belevingscentrum (AC000005)**

Het stadsbestuur realiseert de uitbouw van het Maascentrum De Wissen tot een hedendaags onthaal- en belevingscentrum.

Periode van uitvoering: 2020-2021

Indicator:

- Gerealiseerde uitbreiding van Maascentrum De Wissen

**3. Inhoudelijke invulling van de nieuwe expositie als belangrijk onderdeel van het nieuwe hedendaagse onthaal- en belevingscentrum (AC000006)**

Het stadsbestuur realiseert in overleg met de verschillende stakeholders (RLKM, Stichting Limburgs Landschap, het Provinciaal Natuur Centrum, De Vlaamse Waterweg, lokale stakeholders,...) een inhoudelijke invulling in de expositieruimte van het nieuwe onthaal- en belevingscentrum. Volgende elementen zijn hierbij van belang:

- Beperkte voorstelling in kader van het bekomen van een 'eerste indruk' van de Maas(vallei)
- Hedendaagse opstelling met gebruik van technologische applicaties
- Aandacht voor aspecten natuur, landbouw, ontgrinding, lokale geschiedenis,...
- Aanspreken van verschillende doelgroepen (jong & oud)
- Complementair aan invullingen in het wandelgebied Negenoord (begeleide tocht met een Maasverkenner, gidsen van Limburgs Landschap of van het PNC,...)
- Wervend karakter om de bezoeker ook effectief aan te sporen 'erop uit te trekken' in het wandelgebied Negenoord

Periode van uitvoering: 2020-2021

Indicator:

- Gerealiseerde invulling van de expositieruimte

**4. Onderzoek naar en vaststellen van een kader voor toekomstige exploitatie van het nieuwe hedendaagse onthaal- en belevingscentrum (AC000007)**

Het stadsbestuur onderzoekt, in overleg met de verschillende stakeholders (RLKM, Stichting Limburgs Landschap, het Provinciaal Natuur Centrum) de verschillende mogelijkheden voor

de toekomstige exploitatie van De Wissen als hoofdtoegangspoort tot het grensoverschrijdend rivierpark Maasvallei.

Periode van uitvoering: 2020-2021

Indicator:

- Onderzoek exploitatiemogelijkheden

### Actieplan 3: De realisatie van een nieuw eigentijds centrumgebouw gericht op optimalisering basisdienstverlening en innovatie op vlak van educatie, cultuurspreiding en -beleving (AP000003)



#### Situering

Behoort tot beleidsdoelstelling 2 'Bevorderen van warme, verbindende en gezonde samenleving in alle dimensies en geledingen'. (BD000002)

#### Beoogde resultaten of effecten:

- Warme samenleving
- Verbindende samenleving
- Gezonde samenleving

#### Periode van uitvoering:

2020 - 2025

#### Situering:

Dit actieplan wordt als prioritair naar voren geschoven aangezien we een nieuw hedendaags centrumgebouw willen realiseren in het stedelijk hart van Dilsen-Stokkem als letterlijke en figuurlijke ontmoetingsplaats tussen verschillende educatieve (humaniora, kunstacademie) en culturele functies (bibliotheek, kunstacademie, podiumkunsten,...).

Het nieuwe centrumgebouw, dat we "de Faar" zullen noemen, wordt een nieuw baken, een nieuw referentiepunt in de stad. Een baken van licht en leven, van activiteit en interactie. Een gebouw van en voor alle inwoners van Dilsen-Stokkem, op maat van Dilsen-Stokkem.

Het gebouw vormt een volgende (zeer) belangrijke stap in de ontwikkeling van een nieuw centrumgebied binnen de kern van Dilsen, waar we reeds meer dan tien jaar aan werken. De Faar wordt ingeplant aan het nieuwe centrumplein Ter Motten, waar een mooie stedelijke buitenruimte werd gerealiseerd. Bijna het volledige plein is autovrij, waardoor een aangename verblijfsplek ontstaat tussen het Administratief centrum, de huidige Bib en de Stedelijke Humaniora (en andere stedelijke onderwijsinstellingen). De Faar zal het verlengstuk worden van deze stedelijke verblijfsruimte, maar dan "indoor" en moet net zoals het plein een ontmoetingsplek worden, een ruimte waar creativiteit wordt gestimuleerd.





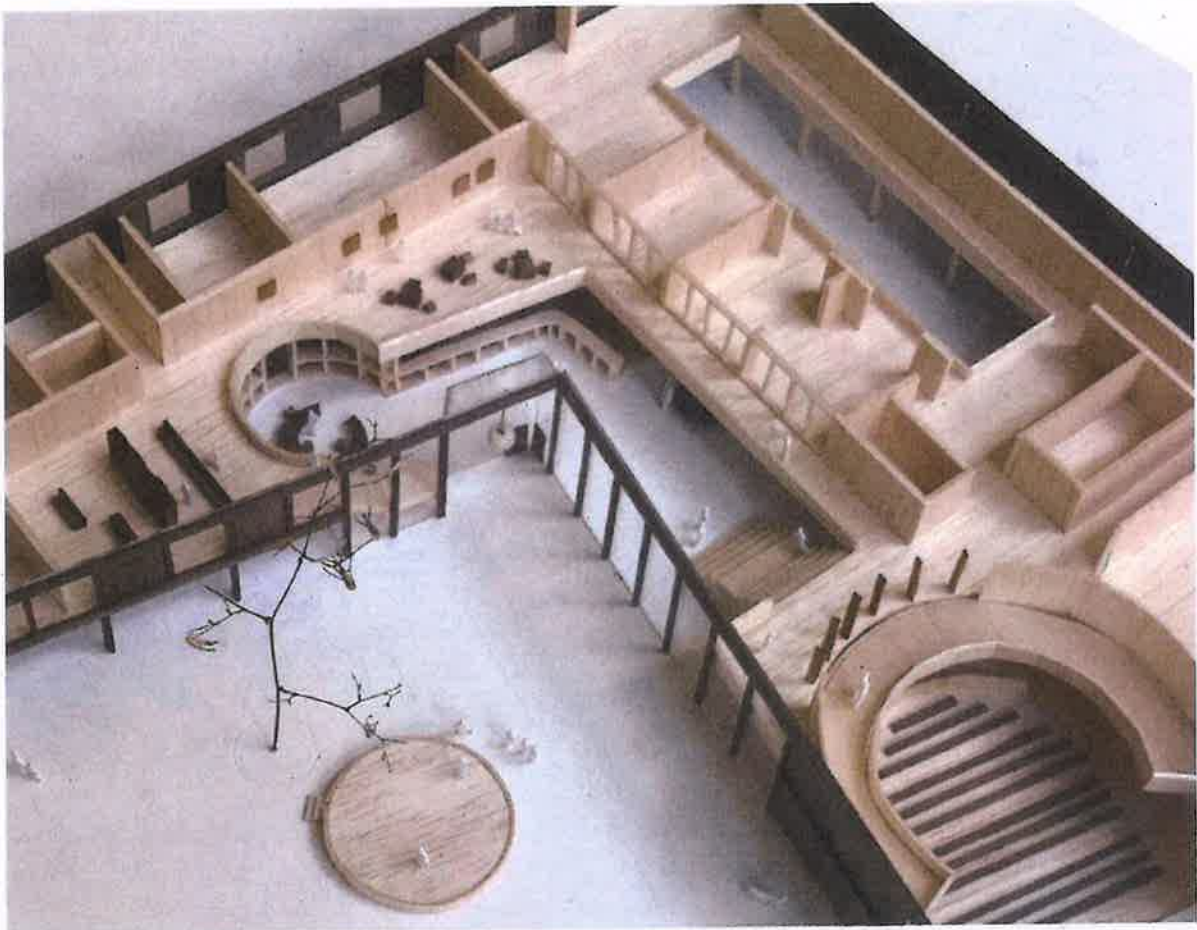
Hét belangrijkste onderdeel van het nieuwe gebouw is dan ook de foyer, die als het letterlijke verlengde van het plein kan gezien worden. De foyer is royaal beglaasd (relatie met het plein), dubbelhoog en vormt de centrale spil van het gebouw, die alle functies visueel en ruimtelijk aan elkaar linkt tot één helder, overzichtelijk geheel. Deze functies zijn echter niet enkel en alleen maar zichtbaar: de foyer gaat een stap verder en doet de grenzen tussen de verschillende functies vervagen en zorgt voor ontmoeting, interactie en kruisbestuiving.

Het interieur van de Faar moet een warme sfeer uitstralen, een gevoel van ongedwongenheid en huiselijkheid. De bezoeker dient een uitgesproken warm welkomgevoel te krijgen bij het betreden van het gebouw. Dit proberen we te bereiken door het toepassen van uitsluitend natuurlijke materialen (veel hout), die door hun warme karakter erg sfeervol zijn en de verblijfskwaliteit van het gebouw vergroten.



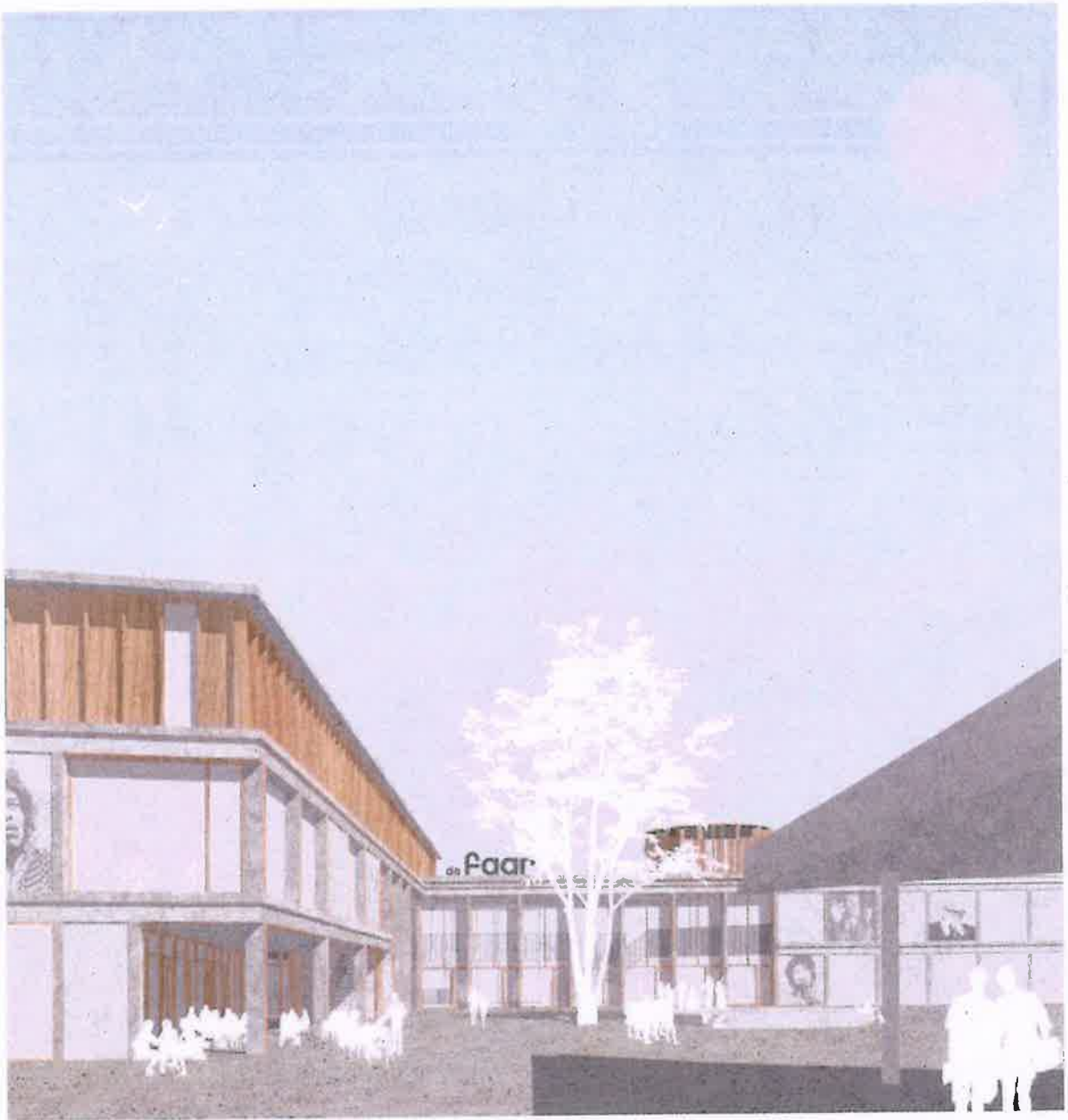
Concreet zullen we volgende functies onderbrengen in de Faar:

- de bestaande bibliotheek
- een nieuwe jeugdbibliotheek
- een vernieuwde leeszaal
- studieplekken
- een theaterzaal met vaste tribune, podium, opslagruimte en backstage
- de kunstacademie (muziek, woord, dans, beeld)
- een aantal leslokalen voor de Stedelijke Humaniora
- een horecafunctie



Met de Faar willen we een ongedwongen ontmoetingsruimte creëren, waar ontmoetingen kunnen plaatsvinden tussen studenten van de kunstacademie, bezoekers van het theatercafé, leerlingen van de Humaniora, inwoners die de krant komen lezen, bezoekers van een voorstelling in de theaterzaal, inwoners die boeken of DVD's komen ontleen,... Ontmoetingen die kunnen leiden tot nieuwe interacties, kruisbestuivingen en creativiteit.





**1. Ontwerpen van een centrumgebouw gericht op educatie, cultuurspreiding en -beleving vertrekkend van in 2019 goedgekeurd conceptvoorstel (AC000008)**

Periode van uitvoering: 2020

Indicator:

- Definitief architecturaal ontwerp en plannen centrumgebouw

**2. Oprichting en aangepaste inrichting van een centrumgebouw gericht op educatie, cultuurspreiding en -beleving (AC000009)**

Periode van uitvoering: 2021-2022

Indicator:

- Uitvoerende werkzaamheden centrumgebouw
- Gerealiseerd nieuwe centrumgebouw met aangepaste accommodatie, installaties, media en meubilair

**3. Inhoudelijke invulling aanbod op vlak van educatie, cultuurspreiding en -beleving in het centrumgebouw door partners bibliotheek, afdeling welzijn, vrije tijd, cultuur (WVC), kunstacademie en stedelijke humaniora (AC000010)**

- Bestendiging werking dienstoverschrijdende adviescommissie die in 2019 werd samengesteld, in functie van afstemming, samenwerking en kruisbestuiving inzake dienstverlening en inzake infrastructureel en facilitair kader
- Netwerking met relevante actoren en betrokkenheid van (beoogde) gebruikers van het gebouw, buurt en burgers.
- Hanteren van klantvriendelijkheid, toegankelijkheid, bereikbaarheid en beschikbaarheid van het aanbod en de dienstverlening als fundamentele werkingsprincipes van het centrumgebouw als laagdrempelige basisvoorziening, met bijzondere aandacht voor specifieke doelgroepen.
- Combinatie van gecentraliseerd aanbod gericht op educatie, cultuurspreiding en -beleving vanuit samenwerking tussen alle partners in het centrumgebouw aangevuld met een buurtgericht en doelgroepgericht aanbod.
- Permanente bekendmaking werking en activiteiten in en vanuit het centrumgebouw via multimediale weg.
- Onderzoek naar de mogelijkheden om in het horeca-gedeelte van het centrumgebouw een incubator te organiseren voor jonge ondernemers.

Periode van uitvoering: 2020-2025

Indicator:

- (innovatief) aanbod dienstverlening onderwijs, bibliotheek en cultuur
- Centraal aanbod, buurtgericht en doelgroepgericht aanbod
- Overleg en afstemming tussen de verschillende partners in het gebouw
- Openingsuren
- Aantal bezoekers
- Klant- en bezoekerstevredenheid
- Gerichte acties naar specifieke doelgroepen
- Optimale brede cultuurparticipatie

- Acties inzake Communicatie
- Onderzoek horeca-incubator

**4. Onderzoek naar en vaststellen van kader voor dagelijks en facilitair beheer van het centrumgebouw (AC000011)**

- Onderzoek naar en vaststellen van kader voor onderhoud en herstelling infrastructuur en accommodatie en inzake huishoudelijk beheer, m.n. schoonmaak.
- Onderzoek naar aanduiden van een beheerder(\*) voor het centrumgebouw

*(\*) De beheerder is een vast aanspreekpunt voor de gebruikers en de partners, beheer reservaties, overzicht activiteiten, regelt de toegang tot het gebouw en controle hierop, drankgebruik, ...*

Periode van uitvoering: 2020-2025

Indicator:

- Onderzoek m.b.t. dagelijks en facilitair beheer
- Afsprakenkader m.b.t. dagelijks en facilitair beheer
- Adequaar dagelijks en facilitair beheer

## Actieplan 4: Uitbouwen van nieuwe en optimaliseren van bestaande outdoor sport- en speelvoorzieningen, zowel binnen als buiten clubverband (AP000004)



### Situering

**Behoort tot beleidsdoelstelling 2** 'Bevorderen van warme, verbindende en gezonde samenleving in alle dimensies en geledingen'. (BD000002)

#### **Beoogde resultaten of effecten:**

- Warme samenleving
- Verbindende samenleving
- Gezonde samenleving

#### **Periode van uitvoering:**

2020 – 2025

#### **Situering:**

Vrije tijd en vrijetijdsbeleving zijn voorwaarden voor culturele en maatschappelijke ontplooiing die van groot belang zijn voor onze menselijke waardigheid en solide onderlinge menselijke relaties. In de realisatie van het grondwettelijk recht op culturele en maatschappelijke ontplooiing, o.m. via sport en spel, heeft elk overheidsniveau een rol te spelen, zeker ook de lokale besturen als meest burgers nabij overheden.

Sport kon zich zoals jeugd- en cultuurbeleid de voorbije decennia lokaal stevig verankeren onder impuls van Vlaamse sectorale regelgeving en subsidies. Sport- en speelbeleid gelden dan ook als een van de ankerpunten in een lokaal vrijetijdsbeleid. Vanaf 2016 beslissen gemeenten zelf hoe ze de in het Gemeentefonds geïntegreerde vroegere sectorale middelen, o.m. voor sport- en jeugdbeleid, inzetten.

Uit de omgevingsanalyse blijkt dat de aanwezigheid van sport- en speelinfrastructuur, dankzij de investeringen in het verleden en mede dankzij medegebruik van schoolsportinfrastructuur, minstens als gemiddeld kan worden beschouwd ten opzichte van de andere Maastrandse gemeenten. Tegelijk blijkt dat de globale sportparticipatiegraad in Dilsen-Stokkem ten opzichte van andere Maastrandse gemeenten aan de lage kant is.

Werken aan versterking van de participatie laat zich niet altijd uitdrukken in deelnamecijfers. Het gaat ook over kwalitatieve criteria met betrekking tot versterking van individuen en gezinnen, ruimte voor maatwerk en experiment en groeps participatie. Sport- en spelbeleving en -participatie kan evenmin los worden gezien van het lokale preventieve gezondheidsbeleid.





Voorliggend actieplan richt zich zowel op een kwalitatieve verbetering van de voetbalaccommodatie, en andere outdoor sportinfrastructuur als op de kwalitatieve verbetering van buitenspeelinfrastructuur, zowel voor sportbeoefening in clubverband als in niet-georganiseerd verband. Het achterliggende doel is steeds een versterking van de participatiegraad volgens het principe van het proportioneel universalisme, gebaseerd op breed toegankelijke sport- en speelinfrastructuur, waar nodig gestimuleerd door gerichte toeleiding vanuit gezin, school en buurt.



Eigentijdse sportinfrastructuur en buitenspeelfaciliteiten leveren ongetwijfeld een positieve bijdrage aan een warmere, verbindende en gezonde samenleving.

**1. Optimalisering voetbalaccommodatie in overleg met de actieve voetbalverenigingen (AC000012)**

Periode van uitvoering: 2020-2021

Indicator:

- Overleg met betrokken voetbalclubs
- Verbeterde voetbalaccommodatie

**2. Optimalisering andere outdoor sportinfrastructuur en -accommodatie op basis van plan van aanpak in functie van bestaande inventarisatie van nodige verbeteringswerken (AC000013)**

Periode van uitvoering: 2020-2025

Indicator:

- Inventarisatie en plan van aanpak
- Uitvoering verbeteringswerken outdoor sportinfrastructuur en -accommodatie

**3. Optimalisering speelinfrastructuur en -accommodatie in de verschillende deelgemeenten door middel van verbeteringswerken aan bestaande speelpleinen en -toestellen en/of het voorzien van nieuwe speelpleinen en/of -toestellen (AC000014)**

Periode van uitvoering: 2020-2024

Indicator:

- Inventarisatie en plan van aanpak verbeteringen en verbeteringswerken
- Uitvoering verbeteringswerken speelinfrastructuur en -accommodatie



## Actieplan 5: Bestrijding en preventie van armoede en kansarmoede bij kinderen en jongeren in al zijn dimensies (AP000005)



### Situering

**Behoort tot beleidsdoelstelling 3** 'Realiseren van kwalitatieve en toegankelijke, curatieve en preventieve (kans)armoedezorg en woonzorg ter bevordering van de vervulling van sociale grondrechten.' (BD000003)

#### Beoogde resultaten of effecten:

Maximale vervulling van sociale grondrechten, met name recht op maatschappelijke integratie en participatie in alle geledingen via:

- Toegankelijke algemene en gespecialiseerde sociale dienstverlening
- Kwalitatieve armoede en kansarmoedezorg met bijzondere aandacht voor (kwetsbare) gezinnen met kinderen en jongeren
- Maximale voorkoming en bestrijding van armoede en kansarmoede bij kinderen en jongeren in al zijn dimensies via integrale en doelgerichte aanpak samen met andere lokale actoren in aansluiting op federaal en Vlaams kinderarmoedebeleid
- Laagdrempelig lokaal dienstencentrum
- Kwaliteitsvolle gezinszorg en andere thuiszorgondersteunende dienstverlening
- Kwaliteitsvolle bewonerszorg in woonzorgcentrum en serviceflats/assistentiewoningen

#### Periode van uitvoering:

2020 - 2025

#### Situering:

##### 1. Armoede en sociale grondrechten

Twee elementen die steeds terugkeren bij het definiëren van armoede zijn "een tekort aan middelen" en "sociale uitsluiting"; waarbij het tweede een gevolg is van het eerste. De kern van armoede is een tekort aan financiële middelen om een menswaardig bestaan te kunnen garanderen. Menswaardig bestaan wordt gelinkt aan het kunnen vervullen van sociale grondrechten. Het verband met sociale grondrechten (recht op wonen, recht op werk, recht op onderwijs, recht op gezondheid, recht op maatschappelijke integratie, ...) toont op zijn beurt dan weer het multidimensionele karakter van armoede aan. Armoede en sociale uitsluiting hangen samen. Mensen in financiële armoede ondervinden vaak moeilijkheden op het vlak van wonen, onderwijs, tewerkstelling, gezondheidszorg, energie en vrije tijd. Die verschillende domeinen grijpen bovendien op elkaar in en versterken elkaar.

Dilsen-Stokkem wordt gekenmerkt door een laag gemiddeld inkomen. De meeste indicatoren duiden erop dat het aantal mensen met minstens een verhoogd risico op armoede relatief groot is in Dilsen-Stokkem.



## *2. Armoede(risico) bij kinderen en jongeren*

Kinderarmoede is op zijn beurt de som van verschillende sociale uitsluitingsmechanismen en kan niet los gezien worden van armoede bij de ouders. Materiële deprivatie en financiële moeilijkheden zijn vaak tegelijk oorzaak en gevolg van achterstelling op het vlak van onderwijs, huisvesting, gezondheid en/of maatschappelijke participatie. In armoede geboren worden en opgroeien heeft nefaste gevolgen voor de ontwikkeling van kinderen. Ze hebben een groter risico om zelf een leven in armoede door te brengen en krijgen niet de kansen waar alle kinderen recht op hebben. De samenleving laat daardoor heel wat potentieel van deze kinderen niet tot ontplooiing komen. Dat zorgt op termijn bovendien voor hogere maatschappelijke kosten. Hoe sneller sociaal geïnvesteerd wordt in kinderen, hoe groter het maatschappelijk rendement.

Kind & Gezin stelt dat in Dilsen-Stokkem in 2018 14,3 % van alle geboorten plaatsvond in een kansarm gezin. De stijging van geboortes in kansarme gezinnen de voorbije 10 jaar van 5% naar 14%, is onrustwekkend. Op basis van een extrapolatie van cijfers, op basis van een inschatting van risicofactoren en op basis van demografische gegevens valt af te leiden dat in Dilsen-Stokkem 900 tot 1100 kinderen en jongeren tot 25 jaar te maken hebben met minstens een verhoogd risico op armoede en sociale uitsluiting of met materiële deprivatie als dusdanig. Kind & Gezin toetst elke geboorte aan de criteria laag inkomen, lage opleiding ouders, zwakke arbeidssituatie ouders, vertraagde ontwikkeling van de kinderen, slechte huisvesting en zwakke gezondheid. Wanneer een gezin op drie of meer criteria scoort, wordt het als kansarm beschouwd.

## *3. Voorkoming en bestrijding van kinderarmoede*

De meeste armoederisicofactoren hebben een cumulatief effect en versterken elkaar. We moeten dus kijken naar gezinnen in acute materiële deprivatie en tegelijk naar gezinnen die een verhoogd risico op armoede hebben. Voorkoming en bestrijding van armoede tegelijk dus.

De complexiteit en het veellagige karakter van de problematiek van armoede, in het bijzonder kinder- en jongerenarmoede vraagt een geïntegreerde aanpak op federaal, Vlaams en lokaal niveau, van formele en informele zorg, en van publieke en private voorzieningen. Het multidimensionele karakter van armoede vraagt een aanpak samen met en vanuit gezin, school en buurt.

Lokale besturen hebben veel minder invloed op de inkomenssituatie dan centrale overheden, maar in functie van de toetssteen van het menswaardig bestaan beschikken de lokale besturen wel over handelingsruimte. Lokale besturen moeten initiatieven nemen in functie van toegankelijkheid en tegengaan van onderbescherming in uitvoering van het decreet lokaal sociaal beleid. Hoewel lokale besturen op vlak van bestrijding en preventie van armoede, in het bijzonder kinderarmoede, niet de sleutel in handen hebben op macroniveau, kan passende integrale hulpverlening geënt op een outreachende en aanklappende benadering op microniveau het verschil maken.

Voorliggend actieplan vertrekt van de noodzaak tot planmatige, gecoördineerde en multidimensionele aanpak onder regie van het lokaal bestuur, maar met maximale betrokkenheid van andere relevante actoren, zowel professionele hulpverleners als formele en informele netwerken en partnerschappen.



### 1. Planmatige aanpak, regie en coördinatie van het kinderarmoedebeleid (AC000015)

- Opmaak prioritair actieplan kinderarmoede als onderdeel lokaal sociaal beleid en meerjarenplan (WVG100/1)
- Lokale coördinator kinderarmoede (WVG100/1)

Periode van uitvoering: 2020-2025

Indicator:

- Prioritair actieplan kinderarmoede
- Coördinator kinderarmoede

### 2. Uitbouwen partnerschappen en netwerken in functie van versterking participatie doelgroep en relevante, professionele en informele, actoren (AC000016)

- Uitbouw structureel partnerschap Huis van het Kind, gericht op stimulering van specifieke initiatieven in kader van preventieve gezinsondersteuning, inzonderheid voor gezinnen met verhoogd risico op kinderarmoede (WVG100/1)
- Samenwerkingsovereenkomst met Team ArmoedeOndersteuning (TAO) van vzw De Link en met Maasschakels met oog op sociale inclusie, armoedetoets en versterking participatie. (WVG100/12)
- Versterking samenwerking met basis- en secundair onderwijs via Lokaal Overlegplatform Basisonderwijs Dilsen-Stokkem en via netwerkmomenten om pedagogisch personeel te sensibiliseren (WVG100/12)
- Uitbouwen structureel buurtoverleg via lokale samenwerking tussen buurtwerker, politie, hulpverlening en sociale huisvestingsmaatschappijen
- Bijdrage aan sterkere samenwerking tussen politie, justitie, hulpverlening en besturen om uitzonderlijke zware situaties van voortdurend intrafamiliaal geweld te stoppen (o.m. via opnemen rol casusregisseur intrafamiliaal geweld).
- Optimaliseren samenwerking met de Sint-Vincentiusvereniging inzake hun opdracht om kwetsbare gezinnen, inzonderheid gezinnen met verhoogd risico op kinderarmoede, op materieel en sociaal gebied te ondersteunen (WVG300/2)
- Afsluiten samenwerkingsovereenkomst met RIMO Limburg om via project Depot Margo een ruimer assortiment van verse en gezonde producten te kunnen aanbieden aan gezinnen (WVG300/2)
- Actief participeren aan het project Feeënboom in samenwerking met de Gezinsbonden Dilsen-Stokkem, St.-Vincentiusvereniging, Stichting Ommersteyn en Maasschakels: via dit project kan er voor alle minderjarige kinderen van gezinnen met een verhoogd risico op kinderarmoede in de eindejaarsperiode een nieuw (geen 2<sup>de</sup> hands) cadeau voorzien worden. (WVG300/3)
- Actief participeren aan project "Verjaardagdozen" van vzw 't Kietelt; via dit project kan voor elk kind van 3 tot en met 12 jaar van een gezin met een verhoogd risico op kinderarmoede een verjaardagsdoos bekomen worden. (WVG300/3)

Periode van uitvoering: 2020-2025

Indicator:

- Partnerschap Huis van het Kind = partnerschap kinderarmoede
- Samenwerkingsovereenkomsten relevante partners en actoren



- Acties in uitvoering samenwerkingsovereenkomsten en partnerschappen
- Aantal sensibiliseringsacties voor leerkrachten
- Structureel buurtwerk en buurtwerkoverleg
- Casusregisseur = coördinator kinderarmoede

**3. Verdere uitbouw van het sociaal huis en geleidelijke realisatie “Geïntegreerd breed onthaal (GBO) Maasland”, inzonderheid gericht op gezinnen met verhoogd risico op kinderarmoede (AC000017)**

- Bijzondere aandacht voor de drie belangrijkste functies sociaal huis, de loket-, informatie- en doorverwijfsfunctie op vlak van sociaal-administratieve dienstverlening en rechtenverkenning en -toekenning (WVG200/1)
- Het voeren van een proactief minirechten-onderzoek als instrument voor het volledig uitputten van sociale rechten en voordelen in functie van aanwezigheid kinderen van 0 tot 12 jaar in een gezin met verhoogd risico op kinderarmoede
- Toekenning sociale voordelen, inzonderheid deze gericht op kinderen en jongeren zoals het groeipakket en school- en studietoelages
- Geleidelijke realisatie van een “Geïntegreerd breed onthaal (GBO) Maasland” vanuit een projectmatige aanpak gericht op detectie en remediëring van enerzijds gezinnen met kinderen die niet aangesloten zijn bij een ziekenfonds en anderzijds detectie en remediëring van kwetsbare gezinnen, inzonderheid gezinnen met kinderen, die hun recht op de verhoogde tegemoetkoming niet laten gelden. (WVG200/2)

Periode van uitvoering: 2020-2025

Indicator:

- Invulling functies sociaal huis
- Geleidelijke invulling functies geïntegreerd breed onthaal via projectmatige benadering gericht op gezinnen met verhoogd risico op kinderarmoede
- Aantal minirechten-onderzoeken in gezinnen met een verhoogd risico op kinderarmoede
- Aantal detecties en remediëringen bij gezinnen met kinderen inzake niet-aansluiting bij een ziekenfonds en/of m.b.t. het uitputten recht op de verhoogde tegemoetkoming

**4. Bestrijding en voorkoming kinderarmoede bij kinderen vanuit dimensie materieel welzijn (AC000018)**

- Instrumenten inzake bevordering van tewerkstelling, inzonderheid arbeidsbegeleiding, prioritair inzetten in gezinnen met verhoogd risico op kinderarmoede, waarbij begeleiding specifiek gericht is op het realiseren van doelgroepspecifieke activeringsmogelijkheden
- Instrumenten inzake budget- en schuldhulpverlening prioritair inzetten in gezinnen met een verhoogd risico op kinderarmoede, waarbij begeleiding specifiek gericht is op het schuldhulpverleningstraject en het realiseren van financiële educatie.
- In samenwerking met een externe partner, bijvoorbeeld vzw Arktos, organisatie van integrale begeleiding van kwetsbare gezinnen in hun thuisomgeving in diverse levensdomeinen, zowel curatief als proactief, met bijzondere focus op materieel welzijn, op basis van methodieken van outreachend en aanklampend werken en gericht op ondersteuning van hulpverleners. (WVG200/2)



- Implementatie van een onderbouwd systeem van referentiebudgetten als instrument voor berekening van financiële steunverlening, m.n. REMI (Referentiebudget voor een Menswaardig Inkomen) als instrument voor berekening (aanvullende) financiële steun, inzonderheid in functie van aanwezigheid kinderen in het gezin.
- Remediëring van onbetaalde schoolfacturen in het belang van het kind
- Prioritair inzetten van tussenkomsten in energiefacturen in gezinnen met verhoogd risico op kinderarmoede en afsluitingen van energie in gezinnen met verhoogd risico op kinderarmoede maximaal voorkomen in overleg met nutsmaatschappijen.

Periode van uitvoering: 2020-2025

Indicator:

- Aantal gezinnen met verhoogd risico op kinderarmoede in arbeids- of activeringsbegeleiding en/of budget- en schuldhulpverlening
- Aantal gezinnen in integrale begeleiding in samenwerking met externe partner
- Samenwerkingsovereenkomst met externe partner gericht op integrale begeleiding
- Aantal dossiers (aanvullende) financiële steun op basis van REMI-budgetten ifv gezinssamenstelling en aanwezigheid kinderen
- Aantal dossiers tenlastenemingen onbetaalde schoolfacturen
- Aantal tussenkomsten in energiefacturen
- Afsluitingen energie in gezinnen met verhoogd risico op kinderarmoede reduceren tot absoluut minimum, liefst nul

#### **5. Bestrijding en voorkoming kinderarmoede bij kinderen vanuit dimensie huisvesting en leefomgeving (AC000019)**

- Structureel casuoverleg en samenwerking met huisvestingsmaatschappijen gericht op voorkoming van uithuiszettingen, prioritair gericht op gezinnen met kinderen met verhoogd risico op (kans)armoede.
- Preventieve woonbegeleiding inkopen bij CAW Limburg, prioritair gericht op gezinnen met verhoogd risico op kinderarmoede met het oog het voorkomen van uithuiszettingen (omwille van redenen van wooncultuur en -hygiëne)
- Beperkte uitbreiding samenwerking met vzw Sociaal Verhuurkantoor Maasland met prioritaire aandacht voor huisvestingsmogelijkheden voor gezinnen met kinderen met verhoogd risico op (kans)armoede

Periode van uitvoering: 2020-2025

Indicator:

- Aantal uithuiszettingen in gezinnen met verhoogd risico op kinderarmoede reduceren tot absoluut minimum, liefst tot nul
- Aantal preventieve woonbegeleidingen in gezinnen met verhoogd risico op kinderarmoede
- Aantal inhuringen meerslaapkamerwoningen of -appartementen
- Aantal toewijzingen voor gezinnen met kinderen

## 6. Bestrijding en voorkoming kinderarmoede bij kinderen vanuit dimensie onderwijs en opvoeding (AC000020)

- Gezinszorg en aanvullende thuiszorg inzetten voor gezinsversterking en -ondersteuning in gezinnen met verhoogd risico op kinderarmoede, o.m. via project Thuiscompagnie. (WVG300/1)
- Aanbieden van tweedelijns gezinsbegeleiding via samenwerking met gezinsbegeleidingsdiensten, bv. project Ikaros van vzw Daidalos.
- Optimalisering structurele inbedding van opvoedingsondersteuning binnen partnerschap Huis van het Kind, o.m. via methodieken van outreachend en aanklampend werken. (WVG200/2)
- Actief participeren aan verdere uitvoering samenwerkingsovereenkomst met vzw Kind &Taal aangaande projecten gericht op voorschoolse en vroegschoolse taalstimulering, m.n. instapje, instapje+ en Taalbad, o.m. via actieve toeleiding
- Aanbieden van methodieken 'Boekentas' en 'Kriebelkoffer' als buurt nabije, laagdrempelige initiatieven om schoolse vertraging te voorkomen, dan wel te remediëren, bijvoorbeeld via huistaakbegeleiding
- Via het project 'Boekbaby's' in samenwerking met de bibliotheek en Kind & Gezin, aan kinderen uit gezinnen met een verhoogd risico op kinderarmoede leesprikkels geven om taalontwikkeling te stimuleren.
- Bevorderen van digitale inclusie van gezinnen met een verhoogd risico op kinderarmoede.
- Bevorderen van financiële educatie in samenwerking met CAW Limburg en andere lokale besturen via samenwerkingsverband BudgetInZicht (BIZ) Limburg, gericht op ouders en opvoeders/leerkrachten om kinderen en jongeren te leren omgaan met geld.
- Organisatie van lokaal cliëntoverleg en multidisciplinair overleg, specifiek in functie van versterking risicogezinnen

Periode van uitvoering: 2020-2025

Indicator:

- Aantal gezinnen en aantal uren gezinszorg en aanvullende thuiszorg in gezinnen met verhoogd risico op kinderarmoede
- Samenwerkingsovereenkomst met vzw Daidalos
- Samenwerkingsovereenkomst met vzw CKG Molenberg voor opvoedingswinkel Dilsen-Stokkem
- Samenwerkingsovereenkomst met vzw Kind & Taal t.b.v. projecten Instapje, Instapje+ en Taalbad
- Aantal deelnemers, activiteiten en bijeenkomsten 'Boekentas' en Kriebelkoffer'
- Aantal pakketten Boekstart
- Aantal acties inzake toegang tot en kunnen werken met digitale media
- Aantal acties/vorming gericht op financiële educatie t.b.v. risicogezinnen
- Aantal bijeenkomsten cliëntoverleg en multidisciplinair overleg

## 7. Bestrijding en voorkoming kinderarmoede bij kinderen vanuit dimensie subjectief welbevinden (AC000021)

- Bevordering van participatie en sociale activering via prioritair inzetten van federale subsidies dienaangaande ten behoeve van gezinnen met verhoogd risico op kinderarmoede.

- Bevordering van sociale, culturele en sportieve participatie van gezinnen met verhoogd risico op kinderarmoede door specifieke acties gericht op optimalisering gebruik van UITPAS door deze gezinnen.
- Optimalisering toeleiding naar Steunpunt Vakantieparticipatie en project Rap op Stap van vzw Horizont, o.m. via methodieken van outreachend en aanklappend werken. (WVG200/2)
- Operationalisering lokaal loket kinderopvang in functie van maximale afstemming vraag en aanbod, met bijzondere aandacht voor gezinnen met een verhoogd risico op kinderarmoede
- Inzetten van kinderopvang als instrument van sociale en pedagogische netwerkvorming bij gezinnen met een verhoogd risico op kinderarmoede.

Periode van uitvoering: 2020-2025

Indicator:

- Aantal dossiers participatie en sociale activering t.b.v. schoolse en buitenschoolse activiteiten in risicogezinnen met verhoogd risico op kinderarmoede
- Aantal UITPASSEN en acties ten gunste van risicogezinnen
- Nieuwe samenwerkingsovereenkomst met vzw Horizont in kader van Rap op Stap, met o.m. tweewekelijkse zitdag bij OCMW
- Operationeel lokaal loket kinderopvang
- Aantal dossiers (gedeeltelijke) tenlasteneming van kosten kinderopvang ten gunste van risicogezinnen

#### **8. Bestrijding en voorkoming kinderarmoede bij kinderen vanuit dimensie gezondheid (AC000022)**

- Organisatie van een projectmatig aanbod preventieve gezinsondersteuning in de vorm van integrale perinatale zorg, zo mogelijk in het kader van een subsidieoproep "samen sociale gezondheidsongelijkheid verminderen", om (toekomstige) ouders in gezinnen met een verhoogd risico op kinderarmoede in Dilsen-Stokkem te begeleiden en ondersteunen.
- Optimalisering samenwerking met Kind & Gezin in functie van gegarandeerde toegang tot eerste- en tweedeleeftijdsmelk, afkolfmateriaal, vaccinatie rotavirus en basis verzorgingsproducten voor gezinnen met verhoogd risico op kinderarmoede.
- Optimaliseren gezondheids promotie ten behoeve van gezinnen met verhoogd risico op kinderarmoede door partnerschap Huis van het Kind en andere relevante actoren.

Periode van uitvoering: 2020-2021 (2025)

Indicator:

- Ingediende projectaanvraag perinatale zorg Dilsen-Stokkem (Peradisto)
- Aantal cliëntdossiers, aantal gepresteerde uren en bijeenkomsten in kader van project perinatale zorg
- Samenwerkingsovereenkomst met Kind & Gezin en tussenkomsten in eerste- en tweedeleeftijdsmelk, afkolfmateriaal, vaccinatie rotavirus en basis verzorgingsproducten
- Aantal acties gezondheids promotie gericht op risicogezinnen

**Vlaamse beleidsprioriteit 1: Lokale besturen nemen een regierol op het vlak van lokaal sociaal beleid op : WVG100**

Een gedragen, integraal en inclusief lokaal sociaal beleid te ontwikkelen WVG100/1

Participatie van mensen in armoede: WVG100/12

Het overleg en de afstemming tussen de actoren bevorderen: WVG100/2

**Vlaamse beleidsprioriteit 2: Lokale besturen maken werk van een maximale toegankelijkheid van de lokale sociale hulp- en dienstverlening en besteden daarbij bijzondere aandacht aan de onderbescherming: WVG200**

Een Sociaal Huis uitbouwen: WVG200/1

Een samenwerkingsverband geïntegreerd breed onthaal realiseren: WVG200/2

**Vlaamse beleidsprioriteit 3: Lokale besturen nemen maatregelen die de vermaatschappelijking van de lokale sociale hulp- en dienstverlening stimuleren: WVG300**

Stimuleren van integrale zorg waarin aspecten van professionele zorg, zelfzorg en informele/vrijwillige zorg op maat van de gebruiker worden ingezet: WVG300/1

Ondersteunen of zelf organiseren van initiatieven van vrijwillige en informele zorg: WVG300/2

De bevolking sensibiliseren voor deelname aan, oprichting, organisatie of gebruik van initiatieven van informele en vrijwillige zorg: WVC300/3

## Bijlage 1. Beleidsdoelstellingen – klavertje 4



Het zogenaamde klavertje 4, dat de beleidsdoelstellingen in beeld brengt.



## Bijlage 2. Schematisch overzicht onderbouw

		<i>strategische nota</i>		Facilitaire middelen
				(Kans)armoedezorg & woonzorg Kinderarmoede
Beleidsdoelstellingen	Duurzame stedelijke ontwikkeling Fietsmobiliteit De Wissen	Warme verbindende samenleving Centrumgebouw Outdoor sport & spel	(Kans)armoedezorg & woonzorg Kinderarmoede	Facilitaire middelen
Actieplannen Prioritair beleid	Algemeen Wonen Patrimonium Open ruimte Mobiliteit Economie Toerisme & recreatie	Algemeen Welzijn en gezondheid Sport Cultuur Bibliotheek Jeugd Buurtwerk Preventieve gezinsondersteuning Flankerend onderwijs Kinderopvang Onderwijs	Organisatie sociale dienst(verlening) Inhoud sociale dienst- en hulpverlening Lokaal dienstencentrum Gezinszorg en thuiszorgondersteunende dienstverlening Serviceflats en groep van (sociale) assistentiewoningen Woonzorgcentrum Woonzorg algemeen	Personeel & organisatie Financiën Integrale toegankelijkheid ICT
Actieplannen Activiteitennota Niet in doelstellingen vertaald beleid				

## Bijlage 3. Sustainable Development Goals

Bron: Brochure 'Duurzame Ontwikkelingsdoelstellingen. Onze wereld transformeren. Agenda 2030 voor duurzame ontwikkeling.'

[https://www.sdgs.be/sites/default/files/content/brochure\\_sdgs\\_nl\\_nr.pdf](https://www.sdgs.be/sites/default/files/content/brochure_sdgs_nl_nr.pdf)



## DOELSTELLINGEN VAN DE DUURZAME ONTWIKKELING

### Doelstelling 1

Beëindig armoede overal en in al haar vormen

### Doelstelling 2

Beëindig honger, bereik voedselzekerheid en verbeterde voeding en promoot duurzame landbouw

### Doelstelling 3

Verzeker een goede gezondheid en promoot welzijn voor alle leeftijden

### Doelstelling 4

Verzeker gelijke toegang tot kwaliteitsvol onderwijs en bevorder levenslang leren voor iedereen

### Doelstelling 5

Bereik gendergelijkheid en empowerment voor alle vrouwen en meisjes

### Doelstelling 6

Verzeker toegang en duurzaam beheer van water en sanitatie voor iedereen

### Doelstelling 7

Verzeker toegang tot betaalbare, betrouwbare, duurzame en moderne energie voor iedereen

### Doelstelling 8

Bevorder aanhoudende, inclusieve en duurzame economische groei, volledige en productieve tewerkstelling en waardig werk voor iedereen

### Doelstelling 9

Bouw veerkrachtige infrastructuur, bevorder inclusieve en duurzame industrialisering en stimuleer innovatie

### Doelstelling 10

Bring ongelijkheid in en tussen landen terug

### Doelstelling 11

Maak steden en menselijke nederzettingen inclusief, veilig, veerkrachtig en duurzaam

### Doelstelling 12

Verzeker duurzame consumptie- en productiepatronen

### Doelstelling 13

Neem dringend actie om klimaatverandering en haar impact te bestrijden\*

### Doelstelling 14

Behoud en maak duurzaam gebruik van oceanen, zeeën en maritieme hulpbronnen

### Doelstelling 15

Bescherm, herstel en bevorder het duurzaam gebruik van ecosystemen op het vasteland, beheer bossen en wouden duurzaam, bestrijd woestijnvorming, stop landdegradatie en draai het terug en roep het verlies aan biodiversiteit een halt toe

### Doelstelling 16

Bevorder vreedzame en inclusieve samenlevingen met het oog op duurzame ontwikkeling, verzekert toegang tot justitie voor iedereen en bouw op alle niveaus doeltreffende, verantwoordelijke en toegankelijke instellingen uit

### Doelstelling 17

Versterk de implementatiemiddelen en revitaliseer het wereldwijd partnerschap voor duurzame ontwikkeling

## SN: Strategische Nota

2020-2025

Journaalnummers: 11070

Stad en OCMW Dilsen-Stokkem (0207.471.716)

Algemeen directeur: Patrick Doumen

Europalaan 25, 3650 Dilsen-Stokkem

Financieel directeur: Carmen Thevissen

### Inhoudstabel: LOK: Lokaal bestuur Dilsen-Stokkem

Lokaal bestuur Dilsen-Stokkem

Van 01/01/2020 tot 31/12/2025

	2020	2021	2022	2023	2024	2025
<b>Exploitatie</b>						
Uitgaven	53.496.320,00	53.649.812,23	54.127.004,47	54.713.665,47	55.157.951,40	55.583.049,80
Ontvangsten	55.025.872,48	55.690.911,87	56.400.711,14	57.139.678,87	57.822.486,30	58.345.224,87
Saldo	1.529.552,48	2.041.099,64	2.273.706,67	2.426.013,40	2.664.534,90	2.762.175,07
<b>Investerings</b>						
Uitgaven	13.224.420,00	8.680.870,00	3.717.470,00	1.767.470,00	1.420.870,00	902.370,00
Ontvangsten	5.689.411,00	1.832.904,00	537.331,00	729.043,00	367.331,00	579.331,00
Saldo	-7.535.009,00	-6.847.966,00	-3.180.139,00	-1.038.427,00	-1.053.539,00	-323.039,00
<b>Financiering</b>						
Uitgaven	1.569.683,00	1.556.239,00	1.319.317,00	1.313.185,00	1.247.263,00	1.219.605,00
Ontvangsten	111.232,00	97.259,00	99.676,00	98.839,00	68.795,00	69.413,00
Saldo	-1.458.451,00	-1.458.980,00	-1.219.641,00	-1.214.346,00	-1.178.468,00	-1.150.192,00

### Beleidsdoelstelling: BD000001: Duurzame stedelijke ontwikkeling

Inzetten op de verdere ruimtelijke ontwikkeling van Dilsen-Stokkem, om te voorzien in de verschillende maatschappelijke behoeften zoals wonen, economie, natuur, landbouw, mobiliteit en recreatie, met een bijzondere aandacht voor klimaat en duurzaamheid.

Van 01/01/2020 tot 31/12/2025

	2020	2021	2022	2023	2024	2025
<b>Exploitatie</b>						
Uitgaven	25.000,00	5.000,00	5.000,00	5.000,00	5.000,00	5.000,00
Ontvangsten	0,00	0,00	0,00	0,00	0,00	0,00
Saldo	-25.000,00	-5.000,00	-5.000,00	-5.000,00	-5.000,00	-5.000,00
<b>Investerings</b>						
Uitgaven	2.240.000,00	600.000,00	100.000,00	100.000,00	100.000,00	100.000,00
Ontvangsten	900.000,00	0,00	0,00	0,00	0,00	0,00
Saldo	-1.340.000,00	-600.000,00	-100.000,00	-100.000,00	-100.000,00	-100.000,00
<b>Financiering</b>						
Uitgaven	0,00	0,00	0,00	0,00	0,00	0,00
Ontvangsten	0,00	0,00	0,00	0,00	0,00	0,00
Saldo	0,00	0,00	0,00	0,00	0,00	0,00

## Actieplan: AP000001: Verkeer en veiligheid

Het bewerkstelligen van een modal shift inzake langzaam verkeer en inzetten op de veiligheid van voetgangers en fietsers

Van 01/01/2020 tot 31/12/2025

	2020	2021	2022	2023	2024	2025
<b>Exploitatie</b>						
Uitgaven	25.000,00	5.000,00	5.000,00	5.000,00	5.000,00	5.000,00
Ontvangsten	0,00	0,00	0,00	0,00	0,00	0,00
Saldo	-25.000,00	-5.000,00	-5.000,00	-5.000,00	-5.000,00	-5.000,00
<b>Investerings</b>						
Uitgaven	1.370.000,00	100.000,00	100.000,00	100.000,00	100.000,00	100.000,00
Ontvangsten	900.000,00	0,00	0,00	0,00	0,00	0,00
Saldo	-470.000,00	-100.000,00	-100.000,00	-100.000,00	-100.000,00	-100.000,00
<b>Financiering</b>						
Uitgaven	0,00	0,00	0,00	0,00	0,00	0,00
Ontvangsten	0,00	0,00	0,00	0,00	0,00	0,00
Saldo	0,00	0,00	0,00	0,00	0,00	0,00

## Actie: AC000001: Opmaak fietsplan

De opmaak van een fietsplan

Van 01/01/2020 tot 31/12/2025

	2020	2021	2022	2023	2024	2025
<b>Exploitatie</b>						
Uitgaven	0,00	0,00	0,00	0,00	0,00	0,00
Ontvangsten	0,00	0,00	0,00	0,00	0,00	0,00
Saldo	0,00	0,00	0,00	0,00	0,00	0,00
<b>Investerings</b>						
Uitgaven	0,00	0,00	0,00	0,00	0,00	0,00
Ontvangsten	0,00	0,00	0,00	0,00	0,00	0,00
Saldo	0,00	0,00	0,00	0,00	0,00	0,00
<b>Financiering</b>						
Uitgaven	0,00	0,00	0,00	0,00	0,00	0,00
Ontvangsten	0,00	0,00	0,00	0,00	0,00	0,00
Saldo	0,00	0,00	0,00	0,00	0,00	0,00

## Actie: AC000002: Fietsplan

Uitvoering van het fietsplan

Van 01/01/2020 tot 31/12/2025

	2020	2021	2022	2023	2024	2025
<b>Exploitatie</b>						
Uitgaven	20.000,00	0,00	0,00	0,00	0,00	0,00
Ontvangsten	0,00	0,00	0,00	0,00	0,00	0,00
Saldo	-20.000,00	0,00	0,00	0,00	0,00	0,00
<b>Investerings</b>						
Uitgaven	1.370.000,00	100.000,00	100.000,00	100.000,00	100.000,00	100.000,00
Ontvangsten	900.000,00	0,00	0,00	0,00	0,00	0,00
Saldo	-470.000,00	-100.000,00	-100.000,00	-100.000,00	-100.000,00	-100.000,00
<b>Financiering</b>						
Uitgaven	0,00	0,00	0,00	0,00	0,00	0,00
Ontvangsten	0,00	0,00	0,00	0,00	0,00	0,00
Saldo	0,00	0,00	0,00	0,00	0,00	0,00



## Actie: AC000003: Sensibilisering

Sensibilisering

Van 01/01/2020 tot 31/12/2025

	2020	2021	2022	2023	2024	2025
<b>Exploitatie</b>						
Uitgaven	5.000,00	5.000,00	5.000,00	5.000,00	5.000,00	5.000,00
Ontvangsten	0,00	0,00	0,00	0,00	0,00	0,00
Saldo	-5.000,00	-5.000,00	-5.000,00	-5.000,00	-5.000,00	-5.000,00
<b>Investerings</b>						
Uitgaven	0,00	0,00	0,00	0,00	0,00	0,00
Ontvangsten	0,00	0,00	0,00	0,00	0,00	0,00
Saldo	0,00	0,00	0,00	0,00	0,00	0,00
<b>Financiering</b>						
Uitgaven	0,00	0,00	0,00	0,00	0,00	0,00
Ontvangsten	0,00	0,00	0,00	0,00	0,00	0,00
Saldo	0,00	0,00	0,00	0,00	0,00	0,00

## Niet prioritaire Acties

	2020	2021	2022	2023	2024	2025
<b>Exploitatie</b>						
Uitgaven	0,00	0,00	0,00	0,00	0,00	0,00
Ontvangsten	0,00	0,00	0,00	0,00	0,00	0,00
Saldo	0,00	0,00	0,00	0,00	0,00	0,00
<b>Investerings</b>						
Uitgaven	0,00	0,00	0,00	0,00	0,00	0,00
Ontvangsten	0,00	0,00	0,00	0,00	0,00	0,00
Saldo	0,00	0,00	0,00	0,00	0,00	0,00
<b>Financiering</b>						
Uitgaven	0,00	0,00	0,00	0,00	0,00	0,00
Ontvangsten	0,00	0,00	0,00	0,00	0,00	0,00
Saldo	0,00	0,00	0,00	0,00	0,00	0,00

## Actieplan: AP000002: Maascentrum De Wissen

De uitbouw van het Maascentrum De Wissen tot een hedendaags belevingscentrum

Van 01/01/2020 tot 31/12/2025

	2020	2021	2022	2023	2024	2025
<b>Exploitatie</b>						
Uitgaven	0,00	0,00	0,00	0,00	0,00	0,00
Ontvangsten	0,00	0,00	0,00	0,00	0,00	0,00
Saldo	0,00	0,00	0,00	0,00	0,00	0,00
<b>Investerings</b>						
Uitgaven	870.000,00	500.000,00	0,00	0,00	0,00	0,00
Ontvangsten	0,00	0,00	0,00	0,00	0,00	0,00
Saldo	-870.000,00	-500.000,00	0,00	0,00	0,00	0,00
<b>Financiering</b>						
Uitgaven	0,00	0,00	0,00	0,00	0,00	0,00
Ontvangsten	0,00	0,00	0,00	0,00	0,00	0,00
Saldo	0,00	0,00	0,00	0,00	0,00	0,00

### Actie: AC000004: Ontwerp De Wissen

Ontwerpen en verder op punt stellen van de transformatie en uitbreiding van Maascentrum De Wissen tot een hedendaags onthaal- en belevingscentrum.

Van 01/01/2020 tot 31/12/2025

	2020	2021	2022	2023	2024	2025
<b>Exploitatie</b>						
Uitgaven	0,00	0,00	0,00	0,00	0,00	0,00
Ontvangsten	0,00	0,00	0,00	0,00	0,00	0,00
Saldo	0,00	0,00	0,00	0,00	0,00	0,00
<b>Investerings</b>						
Uitgaven	170.000,00	0,00	0,00	0,00	0,00	0,00
Ontvangsten	0,00	0,00	0,00	0,00	0,00	0,00
Saldo	-170.000,00	0,00	0,00	0,00	0,00	0,00
<b>Financiering</b>						
Uitgaven	0,00	0,00	0,00	0,00	0,00	0,00
Ontvangsten	0,00	0,00	0,00	0,00	0,00	0,00
Saldo	0,00	0,00	0,00	0,00	0,00	0,00

### Actie: AC000005: Uitvoering uitbreiding De Wissen

Uitvoeren van de plannen tot transformatie en uitbreiding van Maascentrum De Wissen tot een hedendaags onthaal- en belevingscentrum

Van 01/01/2020 tot 31/12/2025

	2020	2021	2022	2023	2024	2025
<b>Exploitatie</b>						
Uitgaven	0,00	0,00	0,00	0,00	0,00	0,00
Ontvangsten	0,00	0,00	0,00	0,00	0,00	0,00
Saldo	0,00	0,00	0,00	0,00	0,00	0,00
<b>Investerings</b>						
Uitgaven	700.000,00	500.000,00	0,00	0,00	0,00	0,00
Ontvangsten	0,00	0,00	0,00	0,00	0,00	0,00
Saldo	-700.000,00	-500.000,00	0,00	0,00	0,00	0,00
<b>Financiering</b>						
Uitgaven	0,00	0,00	0,00	0,00	0,00	0,00
Ontvangsten	0,00	0,00	0,00	0,00	0,00	0,00
Saldo	0,00	0,00	0,00	0,00	0,00	0,00

### Actie: AC000006: Inhoudelijke invulling van de expositie

Inhoudelijke invulling van de nieuwe expositie als belangrijk onderdeel van het nieuwe hedendaagse onthaal- en belevingscentrum

Van 01/01/2020 tot 31/12/2025

	2020	2021	2022	2023	2024	2025
<b>Exploitatie</b>						
Uitgaven	0,00	0,00	0,00	0,00	0,00	0,00
Ontvangsten	0,00	0,00	0,00	0,00	0,00	0,00
Saldo	0,00	0,00	0,00	0,00	0,00	0,00
<b>Investerings</b>						
Uitgaven	0,00	0,00	0,00	0,00	0,00	0,00
Ontvangsten	0,00	0,00	0,00	0,00	0,00	0,00
Saldo	0,00	0,00	0,00	0,00	0,00	0,00
<b>Financiering</b>						
Uitgaven	0,00	0,00	0,00	0,00	0,00	0,00
Ontvangsten	0,00	0,00	0,00	0,00	0,00	0,00
Saldo	0,00	0,00	0,00	0,00	0,00	0,00

## Actie: AC000007: Kader exploitatie De Wissen

Onderzoek naar en vaststellen van een kader voor toekomstige exploitatie van het nieuwe hedendaagse onthaal- en belevingscentrum

Van 01/01/2020 tot 31/12/2025

	2020	2021	2022	2023	2024	2025
<b>Exploitatie</b>						
Uitgaven	0,00	0,00	0,00	0,00	0,00	0,00
Ontvangsten	0,00	0,00	0,00	0,00	0,00	0,00
Saldo	0,00	0,00	0,00	0,00	0,00	0,00
<b>Investerings</b>						
Uitgaven	0,00	0,00	0,00	0,00	0,00	0,00
Ontvangsten	0,00	0,00	0,00	0,00	0,00	0,00
Saldo	0,00	0,00	0,00	0,00	0,00	0,00
<b>Financiering</b>						
Uitgaven	0,00	0,00	0,00	0,00	0,00	0,00
Ontvangsten	0,00	0,00	0,00	0,00	0,00	0,00
Saldo	0,00	0,00	0,00	0,00	0,00	0,00

## Niet prioritaire Acties

	2020	2021	2022	2023	2024	2025
<b>Exploitatie</b>						
Uitgaven	0,00	0,00	0,00	0,00	0,00	0,00
Ontvangsten	0,00	0,00	0,00	0,00	0,00	0,00
Saldo	0,00	0,00	0,00	0,00	0,00	0,00
<b>Investerings</b>						
Uitgaven	0,00	0,00	0,00	0,00	0,00	0,00
Ontvangsten	0,00	0,00	0,00	0,00	0,00	0,00
Saldo	0,00	0,00	0,00	0,00	0,00	0,00
<b>Financiering</b>						
Uitgaven	0,00	0,00	0,00	0,00	0,00	0,00
Ontvangsten	0,00	0,00	0,00	0,00	0,00	0,00
Saldo	0,00	0,00	0,00	0,00	0,00	0,00

## Niet prioritaire Actieplannen

	2020	2021	2022	2023	2024	2025
<b>Exploitatie</b>						
Uitgaven	0,00	0,00	0,00	0,00	0,00	0,00
Ontvangsten	0,00	0,00	0,00	0,00	0,00	0,00
Saldo	0,00	0,00	0,00	0,00	0,00	0,00
<b>Investerings</b>						
Uitgaven	0,00	0,00	0,00	0,00	0,00	0,00
Ontvangsten	0,00	0,00	0,00	0,00	0,00	0,00
Saldo	0,00	0,00	0,00	0,00	0,00	0,00
<b>Financiering</b>						
Uitgaven	0,00	0,00	0,00	0,00	0,00	0,00
Ontvangsten	0,00	0,00	0,00	0,00	0,00	0,00
Saldo	0,00	0,00	0,00	0,00	0,00	0,00

## Beleidsdoelstelling: BD000002: Warme verbindende samenleving

Bevorderen van warme, verbindende en gezonde samenleving in alle dimensies en geledingen.

Van 01/01/2020 tot 31/12/2025

	2020	2021	2022	2023	2024	2025
<b>Exploitatie</b>						
Uitgaven	0,00	0,00	0,00	0,00	0,00	0,00
Ontvangsten	0,00	0,00	0,00	0,00	0,00	0,00
Saldo	0,00	0,00	0,00	0,00	0,00	0,00
<b>Investeringsen</b>						
Uitgaven	3.300.000,00	4.650.000,00	1.800.000,00	0,00	50.000,00	0,00
Ontvangsten	0,00	0,00	0,00	0,00	0,00	0,00
Saldo	-3.300.000,00	-4.650.000,00	-1.800.000,00	0,00	-50.000,00	0,00
<b>Financiering</b>						
Uitgaven	0,00	0,00	0,00	0,00	0,00	0,00
Ontvangsten	0,00	0,00	0,00	0,00	0,00	0,00
Saldo	0,00	0,00	0,00	0,00	0,00	0,00

## Actieplan: AP000003: Centrumgebouw

De realisatie van een nieuw eigentijds centrumgebouw gericht op optimalisering basisdienstverlening en innovatie op vlak van educatie, cultuurspreiding en -beleving

Van 01/01/2020 tot 31/12/2025

	2020	2021	2022	2023	2024	2025
<b>Exploitatie</b>						
Uitgaven	0,00	0,00	0,00	0,00	0,00	0,00
Ontvangsten	0,00	0,00	0,00	0,00	0,00	0,00
Saldo	0,00	0,00	0,00	0,00	0,00	0,00
<b>Investeringsen</b>						
Uitgaven	2.450.000,00	4.250.000,00	1.750.000,00	0,00	0,00	0,00
Ontvangsten	0,00	0,00	0,00	0,00	0,00	0,00
Saldo	-2.450.000,00	-4.250.000,00	-1.750.000,00	0,00	0,00	0,00
<b>Financiering</b>						
Uitgaven	0,00	0,00	0,00	0,00	0,00	0,00
Ontvangsten	0,00	0,00	0,00	0,00	0,00	0,00
Saldo	0,00	0,00	0,00	0,00	0,00	0,00

## Actie: AC000008: Ontwerp centrumgebouw

Ontwerpen van een centrumgebouw gericht op educatie, cultuurspreiding en -beleving vertrekkend van in 2019 goedgekeurd conceptvoorstel

Van 01/01/2020 tot 31/12/2025

	2020	2021	2022	2023	2024	2025
<b>Exploitatie</b>						
Uitgaven	0,00	0,00	0,00	0,00	0,00	0,00
Ontvangsten	0,00	0,00	0,00	0,00	0,00	0,00
Saldo	0,00	0,00	0,00	0,00	0,00	0,00
<b>Investeringsen</b>						
Uitgaven	450.000,00	250.000,00	0,00	0,00	0,00	0,00
Ontvangsten	0,00	0,00	0,00	0,00	0,00	0,00
Saldo	-450.000,00	-250.000,00	0,00	0,00	0,00	0,00
<b>Financiering</b>						
Uitgaven	0,00	0,00	0,00	0,00	0,00	0,00
Ontvangsten	0,00	0,00	0,00	0,00	0,00	0,00
Saldo	0,00	0,00	0,00	0,00	0,00	0,00

### Actie: AC000009: Oprichting en inrichting centrumgebouw

Oprichting en aangepaste inrichting van een centrumgebouw gericht op educatie, cultuurspreiding en -beleving

Van 01/01/2020 tot 31/12/2025

	2020	2021	2022	2023	2024	2025
<b>Exploitatie</b>						
Uitgaven	0,00	0,00	0,00	0,00	0,00	0,00
Ontvangsten	0,00	0,00	0,00	0,00	0,00	0,00
Saldo	0,00	0,00	0,00	0,00	0,00	0,00
<b>Investerings</b>						
Uitgaven	2.000.000,00	4.000.000,00	1.750.000,00	0,00	0,00	0,00
Ontvangsten	0,00	0,00	0,00	0,00	0,00	0,00
Saldo	-2.000.000,00	-4.000.000,00	-1.750.000,00	0,00	0,00	0,00
<b>Financiering</b>						
Uitgaven	0,00	0,00	0,00	0,00	0,00	0,00
Ontvangsten	0,00	0,00	0,00	0,00	0,00	0,00
Saldo	0,00	0,00	0,00	0,00	0,00	0,00

### Actie: AC000010: Inhoudelijke invulling centrumgebouw

Inhoudelijke invulling aanbod op vlak van educatie, cultuurspreiding en -beleving in het centrumgebouw door partners bibliotheek, afdeling welzijn, vrije tijd, cultuur (WVC), kunstacademie en stedelijke humaniora

Van 01/01/2020 tot 31/12/2025

	2020	2021	2022	2023	2024	2025
<b>Exploitatie</b>						
Uitgaven	0,00	0,00	0,00	0,00	0,00	0,00
Ontvangsten	0,00	0,00	0,00	0,00	0,00	0,00
Saldo	0,00	0,00	0,00	0,00	0,00	0,00
<b>Investerings</b>						
Uitgaven	0,00	0,00	0,00	0,00	0,00	0,00
Ontvangsten	0,00	0,00	0,00	0,00	0,00	0,00
Saldo	0,00	0,00	0,00	0,00	0,00	0,00
<b>Financiering</b>						
Uitgaven	0,00	0,00	0,00	0,00	0,00	0,00
Ontvangsten	0,00	0,00	0,00	0,00	0,00	0,00
Saldo	0,00	0,00	0,00	0,00	0,00	0,00

### Actie: AC000011: Onderzoek en vaststellen kader beheer

Onderzoek naar en vaststellen van een kader voor dagelijks en facilitair beheer van het centrumgebouw

Van 01/01/2020 tot 31/12/2025

	2020	2021	2022	2023	2024	2025
<b>Exploitatie</b>						
Uitgaven	0,00	0,00	0,00	0,00	0,00	0,00
Ontvangsten	0,00	0,00	0,00	0,00	0,00	0,00
Saldo	0,00	0,00	0,00	0,00	0,00	0,00
<b>Investerings</b>						
Uitgaven	0,00	0,00	0,00	0,00	0,00	0,00
Ontvangsten	0,00	0,00	0,00	0,00	0,00	0,00
Saldo	0,00	0,00	0,00	0,00	0,00	0,00
<b>Financiering</b>						
Uitgaven	0,00	0,00	0,00	0,00	0,00	0,00
Ontvangsten	0,00	0,00	0,00	0,00	0,00	0,00
Saldo	0,00	0,00	0,00	0,00	0,00	0,00



## Niet prioritaire Acties

	2020	2021	2022	2023	2024	2025
<b>Exploitatie</b>						
Uitgaven	0,00	0,00	0,00	0,00	0,00	0,00
Ontvangsten	0,00	0,00	0,00	0,00	0,00	0,00
Saldo	0,00	0,00	0,00	0,00	0,00	0,00
<b>Investerings</b>						
Uitgaven	0,00	0,00	0,00	0,00	0,00	0,00
Ontvangsten	0,00	0,00	0,00	0,00	0,00	0,00
Saldo	0,00	0,00	0,00	0,00	0,00	0,00
<b>Financiering</b>						
Uitgaven	0,00	0,00	0,00	0,00	0,00	0,00
Ontvangsten	0,00	0,00	0,00	0,00	0,00	0,00
Saldo	0,00	0,00	0,00	0,00	0,00	0,00

### Actieplan: AP000004: Outdoor sport- en speelvoorzieningen

Uitbouwen van nieuwe en optimaliseren van bestaande outdoor sport- en speelvoorzieningen, zowel binnen als buiten clubverband  
Van 01/01/2020 tot 31/12/2025

	2020	2021	2022	2023	2024	2025
<b>Exploitatie</b>						
Uitgaven	0,00	0,00	0,00	0,00	0,00	0,00
Ontvangsten	0,00	0,00	0,00	0,00	0,00	0,00
Saldo	0,00	0,00	0,00	0,00	0,00	0,00
<b>Investerings</b>						
Uitgaven	850.000,00	400.000,00	50.000,00	0,00	50.000,00	0,00
Ontvangsten	0,00	0,00	0,00	0,00	0,00	0,00
Saldo	-850.000,00	-400.000,00	-50.000,00	0,00	-50.000,00	0,00
<b>Financiering</b>						
Uitgaven	0,00	0,00	0,00	0,00	0,00	0,00
Ontvangsten	0,00	0,00	0,00	0,00	0,00	0,00
Saldo	0,00	0,00	0,00	0,00	0,00	0,00

### Actie: AC000012: Voetbalaccommodatie

Optimalisering voetbalaccommodatie in overleg met de actieve voetbalverenigingen  
Van 01/01/2020 tot 31/12/2025

	2020	2021	2022	2023	2024	2025
<b>Exploitatie</b>						
Uitgaven	0,00	0,00	0,00	0,00	0,00	0,00
Ontvangsten	0,00	0,00	0,00	0,00	0,00	0,00
Saldo	0,00	0,00	0,00	0,00	0,00	0,00
<b>Investerings</b>						
Uitgaven	800.000,00	400.000,00	0,00	0,00	0,00	0,00
Ontvangsten	0,00	0,00	0,00	0,00	0,00	0,00
Saldo	-800.000,00	-400.000,00	0,00	0,00	0,00	0,00
<b>Financiering</b>						
Uitgaven	0,00	0,00	0,00	0,00	0,00	0,00
Ontvangsten	0,00	0,00	0,00	0,00	0,00	0,00
Saldo	0,00	0,00	0,00	0,00	0,00	0,00

### Actie: AC000013: Outdoor sportinfrastructuur en -accommodatie

Optimalisering andere outdoor sportinfrastructuur en -accommodatie op basis van plan van aanpak in functie van bestaande inventarisatie van nodige verbeteringswerken

Van 01/01/2020 tot 31/12/2025

	2020	2021	2022	2023	2024	2025
<b>Exploitatie</b>						
Uitgaven	0,00	0,00	0,00	0,00	0,00	0,00
Ontvangsten	0,00	0,00	0,00	0,00	0,00	0,00
Saldo	0,00	0,00	0,00	0,00	0,00	0,00
<b>Investerings</b>						
Uitgaven	0,00	0,00	0,00	0,00	0,00	0,00
Ontvangsten	0,00	0,00	0,00	0,00	0,00	0,00
Saldo	0,00	0,00	0,00	0,00	0,00	0,00
<b>Financiering</b>						
Uitgaven	0,00	0,00	0,00	0,00	0,00	0,00
Ontvangsten	0,00	0,00	0,00	0,00	0,00	0,00
Saldo	0,00	0,00	0,00	0,00	0,00	0,00

### Actie: AC000014: Speelinfrastructuur en -accommodatie

Optimalisering speelinfrastructuur en -accommodatie in de verschillende deelgemeenten door middel van verbeteringswerken aan bestaande speelpleinen en -toestellen en/of het voorzien van nieuwe speelpleinen en/of -toestellen

Van 01/01/2020 tot 31/12/2025

	2020	2021	2022	2023	2024	2025
<b>Exploitatie</b>						
Uitgaven	0,00	0,00	0,00	0,00	0,00	0,00
Ontvangsten	0,00	0,00	0,00	0,00	0,00	0,00
Saldo	0,00	0,00	0,00	0,00	0,00	0,00
<b>Investerings</b>						
Uitgaven	50.000,00	0,00	50.000,00	0,00	50.000,00	0,00
Ontvangsten	0,00	0,00	0,00	0,00	0,00	0,00
Saldo	-50.000,00	0,00	-50.000,00	0,00	-50.000,00	0,00
<b>Financiering</b>						
Uitgaven	0,00	0,00	0,00	0,00	0,00	0,00
Ontvangsten	0,00	0,00	0,00	0,00	0,00	0,00
Saldo	0,00	0,00	0,00	0,00	0,00	0,00

### Niet prioritaire Acties

	2020	2021	2022	2023	2024	2025
<b>Exploitatie</b>						
Uitgaven	0,00	0,00	0,00	0,00	0,00	0,00
Ontvangsten	0,00	0,00	0,00	0,00	0,00	0,00
Saldo	0,00	0,00	0,00	0,00	0,00	0,00
<b>Investerings</b>						
Uitgaven	0,00	0,00	0,00	0,00	0,00	0,00
Ontvangsten	0,00	0,00	0,00	0,00	0,00	0,00
Saldo	0,00	0,00	0,00	0,00	0,00	0,00
<b>Financiering</b>						
Uitgaven	0,00	0,00	0,00	0,00	0,00	0,00
Ontvangsten	0,00	0,00	0,00	0,00	0,00	0,00
Saldo	0,00	0,00	0,00	0,00	0,00	0,00

## Niet prioritaire Actieplannen

	2020	2021	2022	2023	2024	2025
<b>Exploitatie</b>						
Uitgaven	0,00	0,00	0,00	0,00	0,00	0,00
Ontvangsten	0,00	0,00	0,00	0,00	0,00	0,00
Saldo	0,00	0,00	0,00	0,00	0,00	0,00
<b>Investerings</b>						
Uitgaven	0,00	0,00	0,00	0,00	0,00	0,00
Ontvangsten	0,00	0,00	0,00	0,00	0,00	0,00
Saldo	0,00	0,00	0,00	0,00	0,00	0,00
<b>Financiering</b>						
Uitgaven	0,00	0,00	0,00	0,00	0,00	0,00
Ontvangsten	0,00	0,00	0,00	0,00	0,00	0,00
Saldo	0,00	0,00	0,00	0,00	0,00	0,00

### Beleidsdoelstelling: BD000003: (Kans)armoede en woonzorg

Realiseren van kwalitatieve en toegankelijke, curatieve en preventieve (kans)armoede en woonzorg ter bevordering van de vervulling van sociale grondrechten.

Van 01/01/2020 tot 31/12/2025

	2020	2021	2022	2023	2024	2025
<b>Exploitatie</b>						
Uitgaven	732.559,00	736.007,59	739.490,64	743.008,62	746.561,68	750.150,27
Ontvangsten	74.752,00	74.757,52	74.763,09	74.768,73	74.774,41	74.780,15
Saldo	-657.807,00	-661.250,07	-664.727,55	-668.239,89	-671.787,27	-675.370,12
<b>Investerings</b>						
Uitgaven	0,00	0,00	0,00	0,00	0,00	0,00
Ontvangsten	0,00	0,00	0,00	0,00	0,00	0,00
Saldo	0,00	0,00	0,00	0,00	0,00	0,00
<b>Financiering</b>						
Uitgaven	0,00	0,00	0,00	0,00	0,00	0,00
Ontvangsten	0,00	0,00	0,00	0,00	0,00	0,00
Saldo	0,00	0,00	0,00	0,00	0,00	0,00

### Actieplan: AP000005: Armoede en kansarmoede

Bestrijding en preventie van armoede en kansarmoede bij kinderen en jongeren in als zijn dimensies

Van 01/01/2020 tot 31/12/2025

	2020	2021	2022	2023	2024	2025
<b>Exploitatie</b>						
Uitgaven	732.559,00	736.007,59	739.490,64	743.008,62	746.561,68	750.150,27
Ontvangsten	74.752,00	74.757,52	74.763,09	74.768,73	74.774,41	74.780,15
Saldo	-657.807,00	-661.250,07	-664.727,55	-668.239,89	-671.787,27	-675.370,12
<b>Investerings</b>						
Uitgaven	0,00	0,00	0,00	0,00	0,00	0,00
Ontvangsten	0,00	0,00	0,00	0,00	0,00	0,00
Saldo	0,00	0,00	0,00	0,00	0,00	0,00
<b>Financiering</b>						
Uitgaven	0,00	0,00	0,00	0,00	0,00	0,00
Ontvangsten	0,00	0,00	0,00	0,00	0,00	0,00
Saldo	0,00	0,00	0,00	0,00	0,00	0,00

## Actie: AC000015: Aanpak, regie en coördinatie kinderarmoede

Planmatige aanpak, regie en coördinatie van het kinderarmoedebeleid

Van 01/01/2020 tot 31/12/2025

	2020	2021	2022	2023	2024	2025
<b>Exploitatie</b>						
Uitgaven	62.381,00	62.990,31	63.605,71	64.227,27	64.855,04	65.489,10
Ontvangsten	200,00	200,00	200,00	200,00	200,00	200,00
Saldo	-62.181,00	-62.790,31	-63.405,71	-64.027,27	-64.655,04	-65.289,10
<b>Investerings</b>						
Uitgaven	0,00	0,00	0,00	0,00	0,00	0,00
Ontvangsten	0,00	0,00	0,00	0,00	0,00	0,00
Saldo	0,00	0,00	0,00	0,00	0,00	0,00
<b>Financiering</b>						
Uitgaven	0,00	0,00	0,00	0,00	0,00	0,00
Ontvangsten	0,00	0,00	0,00	0,00	0,00	0,00
Saldo	0,00	0,00	0,00	0,00	0,00	0,00

## Actie: AC000016: Partnerschappen en netwerken

Uitbouwen partnerschappen en netwerken in functie van versterking participatie doelgroep en relevante, professionele en informele actoren

Van 01/01/2020 tot 31/12/2025

	2020	2021	2022	2023	2024	2025
<b>Exploitatie</b>						
Uitgaven	217.759,00	218.054,89	218.353,73	218.655,58	218.960,43	219.268,33
Ontvangsten	12.120,00	12.121,20	12.122,41	12.123,64	12.124,87	12.126,12
Saldo	-205.639,00	-205.933,69	-206.231,32	-206.531,94	-206.835,56	-207.142,21
<b>Investerings</b>						
Uitgaven	0,00	0,00	0,00	0,00	0,00	0,00
Ontvangsten	0,00	0,00	0,00	0,00	0,00	0,00
Saldo	0,00	0,00	0,00	0,00	0,00	0,00
<b>Financiering</b>						
Uitgaven	0,00	0,00	0,00	0,00	0,00	0,00
Ontvangsten	0,00	0,00	0,00	0,00	0,00	0,00
Saldo	0,00	0,00	0,00	0,00	0,00	0,00

## Actie: AC000017: sociaal huis en GBO

Verder uitbouw van het sociaal huis en geleidelijke realisatie "Geïntegreerd breed onthaal (GBO) Maasland, inzonderheid gericht op gezinnen met verhoogd risico op kinderarmoede

Van 01/01/2020 tot 31/12/2025

	2020	2021	2022	2023	2024	2025
<b>Exploitatie</b>						
Uitgaven	47.746,00	48.209,46	48.677,56	49.150,34	49.627,84	50.110,10
Ontvangsten	5.250,00	5.250,00	5.250,00	5.250,00	5.250,00	5.250,00
Saldo	-42.496,00	-42.959,46	-43.427,56	-43.900,34	-44.377,84	-44.860,10
<b>Investerings</b>						
Uitgaven	0,00	0,00	0,00	0,00	0,00	0,00
Ontvangsten	0,00	0,00	0,00	0,00	0,00	0,00
Saldo	0,00	0,00	0,00	0,00	0,00	0,00
<b>Financiering</b>						
Uitgaven	0,00	0,00	0,00	0,00	0,00	0,00
Ontvangsten	0,00	0,00	0,00	0,00	0,00	0,00
Saldo	0,00	0,00	0,00	0,00	0,00	0,00

## Actie: AC000018: Dimensie materieel welzijn

Bestrijding en voorkoming kinderarmoede bij kinderen vanuit dimensie materieel welzijn

Van 01/01/2020 tot 31/12/2025

	2020	2021	2022	2023	2024	2025
<b>Exploitatie</b>						
Uitgaven	122.575,00	123.255,75	123.943,31	124.637,75	125.339,12	126.047,51
Ontvangsten	40.500,00	40.500,00	40.500,00	40.500,00	40.500,00	40.500,00
Saldo	-82.075,00	-82.755,75	-83.443,31	-84.137,75	-84.839,12	-85.547,51
<b>Investerings</b>						
Uitgaven	0,00	0,00	0,00	0,00	0,00	0,00
Ontvangsten	0,00	0,00	0,00	0,00	0,00	0,00
Saldo	0,00	0,00	0,00	0,00	0,00	0,00
<b>Financiering</b>						
Uitgaven	0,00	0,00	0,00	0,00	0,00	0,00
Ontvangsten	0,00	0,00	0,00	0,00	0,00	0,00
Saldo	0,00	0,00	0,00	0,00	0,00	0,00

## Actie: AC000019: Dimensie huisvesting en leefomgeving

Bestrijding en voorkoming kinderarmoede bij kinderen vanuit dimensie huisvesting en leefomgeving

Van 01/01/2020 tot 31/12/2025

	2020	2021	2022	2023	2024	2025
<b>Exploitatie</b>						
Uitgaven	22.000,00	22.000,00	22.000,00	22.000,00	22.000,00	22.000,00
Ontvangsten	0,00	0,00	0,00	0,00	0,00	0,00
Saldo	-22.000,00	-22.000,00	-22.000,00	-22.000,00	-22.000,00	-22.000,00
<b>Investerings</b>						
Uitgaven	0,00	0,00	0,00	0,00	0,00	0,00
Ontvangsten	0,00	0,00	0,00	0,00	0,00	0,00
Saldo	0,00	0,00	0,00	0,00	0,00	0,00
<b>Financiering</b>						
Uitgaven	0,00	0,00	0,00	0,00	0,00	0,00
Ontvangsten	0,00	0,00	0,00	0,00	0,00	0,00
Saldo	0,00	0,00	0,00	0,00	0,00	0,00

## Actie: AC000020: Dimensie onderwijs en opvoeding

Bestrijding en voorkoming kinderarmoede bij kinderen vanuit dimensie onderwijs en opvoeding

Van 01/01/2020 tot 31/12/2025

	2020	2021	2022	2023	2024	2025
<b>Exploitatie</b>						
Uitgaven	155.094,00	155.819,84	156.552,93	157.293,38	158.041,21	158.796,52
Ontvangsten	192,00	193,92	195,86	197,82	199,80	201,79
Saldo	-154.902,00	-155.625,92	-156.357,07	-157.095,56	-157.841,41	-158.594,73
<b>Investerings</b>						
Uitgaven	0,00	0,00	0,00	0,00	0,00	0,00
Ontvangsten	0,00	0,00	0,00	0,00	0,00	0,00
Saldo	0,00	0,00	0,00	0,00	0,00	0,00
<b>Financiering</b>						
Uitgaven	0,00	0,00	0,00	0,00	0,00	0,00
Ontvangsten	0,00	0,00	0,00	0,00	0,00	0,00
Saldo	0,00	0,00	0,00	0,00	0,00	0,00



## Actie: AC000021: Dimensie subjectief welbevinden

Bestrijding en voorkoming kinderarmoede bij kinderen vanuit dimensie subjectief welbevinden

Van 01/01/2020 tot 31/12/2025

	2020	2021	2022	2023	2024	2025
<b>Exploitatie</b>						
Uitgaven	82.039,00	82.504,69	82.975,03	83.450,09	83.929,89	84.414,48
Ontvangsten	16.240,00	16.242,40	16.244,82	16.247,27	16.249,74	16.252,24
Saldo	-65.799,00	-66.262,29	-66.730,21	-67.202,82	-67.680,15	-68.162,24
<b>Investerings</b>						
Uitgaven	0,00	0,00	0,00	0,00	0,00	0,00
Ontvangsten	0,00	0,00	0,00	0,00	0,00	0,00
Saldo	0,00	0,00	0,00	0,00	0,00	0,00
<b>Financiering</b>						
Uitgaven	0,00	0,00	0,00	0,00	0,00	0,00
Ontvangsten	0,00	0,00	0,00	0,00	0,00	0,00
Saldo	0,00	0,00	0,00	0,00	0,00	0,00

## Actie: AC000022: Dimensie gezondheid

Bestrijding en voorkoming kinderarmoede bij kinderen vanuit dimensie gezondheid

Van 01/01/2020 tot 31/12/2025

	2020	2021	2022	2023	2024	2025
<b>Exploitatie</b>						
Uitgaven	22.965,00	23.172,65	23.382,37	23.594,21	23.808,15	24.024,23
Ontvangsten	250,00	250,00	250,00	250,00	250,00	250,00
Saldo	-22.715,00	-22.922,65	-23.132,37	-23.344,21	-23.558,15	-23.774,23
<b>Investerings</b>						
Uitgaven	0,00	0,00	0,00	0,00	0,00	0,00
Ontvangsten	0,00	0,00	0,00	0,00	0,00	0,00
Saldo	0,00	0,00	0,00	0,00	0,00	0,00
<b>Financiering</b>						
Uitgaven	0,00	0,00	0,00	0,00	0,00	0,00
Ontvangsten	0,00	0,00	0,00	0,00	0,00	0,00
Saldo	0,00	0,00	0,00	0,00	0,00	0,00

## Niet prioritaire Acties

	2020	2021	2022	2023	2024	2025
<b>Exploitatie</b>						
Uitgaven	0,00	0,00	0,00	0,00	0,00	0,00
Ontvangsten	0,00	0,00	0,00	0,00	0,00	0,00
Saldo	0,00	0,00	0,00	0,00	0,00	0,00
<b>Investerings</b>						
Uitgaven	0,00	0,00	0,00	0,00	0,00	0,00
Ontvangsten	0,00	0,00	0,00	0,00	0,00	0,00
Saldo	0,00	0,00	0,00	0,00	0,00	0,00
<b>Financiering</b>						
Uitgaven	0,00	0,00	0,00	0,00	0,00	0,00
Ontvangsten	0,00	0,00	0,00	0,00	0,00	0,00
Saldo	0,00	0,00	0,00	0,00	0,00	0,00

## Niet prioritaire Actieplannen

	2020	2021	2022	2023	2024	2025
<b>Exploitatie</b>						
Uitgaven	0,00	0,00	0,00	0,00	0,00	0,00
Ontvangsten	0,00	0,00	0,00	0,00	0,00	0,00
Saldo	0,00	0,00	0,00	0,00	0,00	0,00
<b>Investerings</b>						
Uitgaven	0,00	0,00	0,00	0,00	0,00	0,00
Ontvangsten	0,00	0,00	0,00	0,00	0,00	0,00
Saldo	0,00	0,00	0,00	0,00	0,00	0,00
<b>Financiering</b>						
Uitgaven	0,00	0,00	0,00	0,00	0,00	0,00
Ontvangsten	0,00	0,00	0,00	0,00	0,00	0,00
Saldo	0,00	0,00	0,00	0,00	0,00	0,00

## Niet prioritaire Beleidsdoelstellingen

	2020	2021	2022	2023	2024	2025
<b>Exploitatie</b>						
Uitgaven	52.738.761,00	52.908.804,64	53.382.513,83	53.965.656,85	54.406.389,72	54.827.899,53
Ontvangsten	54.951.120,48	55.616.154,35	56.325.948,05	57.064.910,14	57.747.711,89	58.270.444,72
Saldo	2.212.359,48	2.707.349,71	2.943.434,22	3.099.253,29	3.341.322,17	3.442.545,19
<b>Investerings</b>						
Uitgaven	7.684.420,00	3.430.870,00	1.817.470,00	1.667.470,00	1.270.870,00	802.370,00
Ontvangsten	4.789.411,00	1.832.904,00	537.331,00	729.043,00	367.331,00	579.331,00
Saldo	-2.895.009,00	-1.597.966,00	-1.280.139,00	-938.427,00	-903.539,00	-223.039,00
<b>Financiering</b>						
Uitgaven	1.569.683,00	1.556.239,00	1.319.317,00	1.313.185,00	1.247.263,00	1.219.605,00
Ontvangsten	111.232,00	97.259,00	99.676,00	98.839,00	68.795,00	69.413,00
Saldo	-1.458.451,00	-1.458.980,00	-1.219.641,00	-1.214.346,00	-1.178.468,00	-1.150.192,00

## Niet prioritaire Inhoudstabel:

	2020	2021	2022	2023	2024	2025
<b>Exploitatie</b>						
Uitgaven	0,00	0,00	0,00	0,00	0,00	0,00
Ontvangsten	0,00	0,00	0,00	0,00	0,00	0,00
Saldo	0,00	0,00	0,00	0,00	0,00	0,00
<b>Investerings</b>						
Uitgaven	0,00	0,00	0,00	0,00	0,00	0,00
Ontvangsten	0,00	0,00	0,00	0,00	0,00	0,00
Saldo	0,00	0,00	0,00	0,00	0,00	0,00
<b>Financiering</b>						
Uitgaven	0,00	0,00	0,00	0,00	0,00	0,00
Ontvangsten	0,00	0,00	0,00	0,00	0,00	0,00
Saldo	0,00	0,00	0,00	0,00	0,00	0,00

Overzicht Doelstellingen, Actieplannen en Acties is te vinden op: <https://www.dilsen-stokkem.be/beleidsdocumenten>

# **De financiële nota van het meerjarenplan: M1: het financiële doelstellingenplan**

Stad Dilsen-Stokkem, Europalaan 25, 3650 Dilsen-Stokkem  
OCMW Dilsen-Stokkem, A. Sauwenlaan 80, 3650 Dilsen-  
Stokkem

Algemeen directeur: Patrick Doumen

Financieel directeur: Carmen Thevissen

# M1: Financieel doelstellingenplan

2020-2025

Journalnummers: 11070

Stad en OCMW Dilsen-Stokkem (0207.471.716)

Europalaan 25, 3650 Dilsen-Stokkem

Algemeen directeur: Patrick Doumen

Financieel directeur: Carmen Thevissen

	2020	2021	2022	2023	2024	2025
<b>Duurzame stedelijke ontwikkeling</b>						
Exploitatie						
Uitgaven,	25.000,00	5.000,00	5.000,00	5.000,00	5.000,00	5.000,00
Ontvangsten	0,00	0,00	0,00	0,00	0,00	0,00
Saldo	-25.000,00	-5.000,00	-5.000,00	-5.000,00	-5.000,00	-5.000,00
Investerings						
Uitgaven	2.240.000,00	600.000,00	100.000,00	100.000,00	100.000,00	100.000,00
Ontvangsten	900.000,00	0,00	0,00	0,00	0,00	0,00
Saldo	-1.340.000,00	-600.000,00	-100.000,00	-100.000,00	-100.000,00	-100.000,00
Financiering						
Uitgaven	0,00	0,00	0,00	0,00	0,00	0,00
Ontvangsten	0,00	0,00	0,00	0,00	0,00	0,00
Saldo	0,00	0,00	0,00	0,00	0,00	0,00
<b>Warme verbindende samenleving</b>						
Exploitatie						
Uitgaven	0,00	0,00	0,00	0,00	0,00	0,00
Ontvangsten	0,00	0,00	0,00	0,00	0,00	0,00
Saldo	0,00	0,00	0,00	0,00	0,00	0,00
Investerings						
Uitgaven	3.300.000,00	4.650.000,00	1.800.000,00	0,00	50.000,00	0,00
Ontvangsten	0,00	0,00	0,00	0,00	0,00	0,00
Saldo	-3.300.000,00	-4.650.000,00	-1.800.000,00	0,00	-50.000,00	0,00
Financiering						
Uitgaven	0,00	0,00	0,00	0,00	0,00	0,00
Ontvangsten	0,00	0,00	0,00	0,00	0,00	0,00
Saldo	0,00	0,00	0,00	0,00	0,00	0,00
<b>(Kans)armoede en woonzorg</b>						
Exploitatie						
Uitgaven	732.559,00	736.007,59	739.490,64	743.008,62	746.561,68	750.150,27
Ontvangsten	74.752,00	74.757,52	74.765,09	74.768,73	74.774,41	74.780,15
Saldo	-657.807,00	-661.250,07	-664.725,55	-668.239,89	-671.787,27	-675.370,12
Investerings						
Uitgaven	0,00	0,00	0,00	0,00	0,00	0,00

Financieel doelstellingenplan

Stad en OCMW Dilsen-Stokkem (0207.471.716)



	2020	2021	2022	2023	2024	2025
Ontvangsten						
Saldo	0,00	0,00	0,00	0,00	0,00	0,00
Financiering						
Uitgaven	0,00	0,00	0,00	0,00	0,00	0,00
Ontvangsten	0,00	0,00	0,00	0,00	0,00	0,00
Saldo	0,00	0,00	0,00	0,00	0,00	0,00
<b>Niet-prioritaire beleidsdoelstellingen</b>						
Exploitatie						
Uitgaven	52.738.761,00	52.908.804,64	53.382.513,83	53.965.656,85	54.406.389,72	54.827.899,53
Ontvangsten	54.951.120,48	55.616.154,35	56.325.948,05	57.064.910,14	57.747.711,89	58.270.444,72
Saldo	2.212.359,48	2.707.349,71	2.943.434,22	3.099.253,29	3.341.322,17	3.442.545,19
Investerings						
Uitgaven	7.684.420,00	3.430.870,00	1.817.470,00	1.667.470,00	1.270.870,00	802.370,00
Ontvangsten	4.789.411,00	1.832.904,00	557.331,00	729.043,00	367.331,00	579.331,00
Saldo	-2.895.009,00	-1.597.966,00	-1.280.139,00	-938.427,00	-903.539,00	-223.039,00
Financiering						
Uitgaven	1.569.683,00	1.556.235,00	1.319.317,00	1.313.185,00	1.247.263,00	1.219.605,00
Ontvangsten	111.232,00	97.259,00	99.676,00	98.839,00	68.795,00	69.413,00
Saldo	-1.458.451,00	-1.458.980,00	-1.219.641,00	-1.214.346,00	-1.178.468,00	-1.150.192,00
<b>Verrichtingen zonder beleidsdoelstellingen</b>						
Exploitatie						
Uitgaven	0,00	0,00	0,00	0,00	0,00	0,00
Ontvangsten	0,00	0,00	0,00	0,00	0,00	0,00
Saldo	0,00	0,00	0,00	0,00	0,00	0,00
Investerings						
Uitgaven	0,00	0,00	0,00	0,00	0,00	0,00
Ontvangsten	0,00	0,00	0,00	0,00	0,00	0,00
Saldo	0,00	0,00	0,00	0,00	0,00	0,00
Financiering						
Uitgaven	0,00	0,00	0,00	0,00	0,00	0,00
Ontvangsten	0,00	0,00	0,00	0,00	0,00	0,00
Saldo	0,00	0,00	0,00	0,00	0,00	0,00
<b>Totalen</b>						
Exploitatie						
Uitgaven	59.496.320,00	53.649.812,23	54.127.004,47	54.713.665,47	55.157.951,40	55.583.049,80
Ontvangsten	55.025.872,48	55.690.911,87	56.400.711,14	57.139.678,87	57.822.486,30	58.345.224,87
Saldo	1.529.552,48	2.041.099,64	2.273.706,67	2.426.013,40	2.664.534,90	2.762.175,07
Investerings						
Uitgaven	13.224.420,00	8.680.870,00	3.717.470,00	1.767.470,00	1.420.870,00	902.370,00
Ontvangsten	5.689.411,00	1.832.904,00	537.331,00	729.043,00	367.331,00	579.331,00
Saldo	-7.535.009,00	-6.847.966,00	-3.180.139,00	-1.038.427,00	-1.053.539,00	-323.039,00

	2020	2021	2022	2023	2024	2025
Financiering						
Uitgaven	1.569.683,00	1.556.239,00	1.319.317,00	1.313.185,00	1.247.263,00	1.219.605,00
Ontvangsten	111.232,00	97.259,00	99.676,00	98.839,00	66.795,00	69.413,00
Saldo	-1.458.451,00	-1.458.980,00	-1.219.641,00	-1.214.346,00	-1.178.468,00	-1.150.192,00

# **De financiële nota van het meerjarenplan: M2: de staat van het financieel evenwicht**

Stad Dilsen-Stokkem, Europalaan 25, 3650 Dilsen-Stokkem

OCMW Dilsen-Stokkem, A. Sauwenlaan 80, 3650 Dilsen-  
Stokkem

Algemeen directeur: Patrick Doumen

Financieel directeur: Carmen Thevissen

## M2: Staat van het financieel evenwicht

2020-2025

Journalnummers: 11070

Stad en OCMW Dilsen-Stokkem (0207.471.716)

Europalaan 25, 3650 Dilsen-Stokkem

Algemeen directeur: Patrick Doumen

Financieel directeur: Carmen Thevissen

Budgettair resultaat	2020	2021	2022	2023	2024	2025
<b>I. Exploitatiesaldo</b>	<b>1.529.552,48</b>	<b>2.041.099,64</b>	<b>2.273.706,67</b>	<b>2.426.013,40</b>	<b>2.664.534,90</b>	<b>2.762.175,07</b>
a. Ontvangsten	55.025.872,48	55.690.911,87	56.400.711,14	57.139.678,87	57.822.486,30	58.345.224,87
b. Uitgaven	53.496.320,00	53.649.812,23	54.127.004,47	54.713.665,47	55.157.951,40	55.583.049,80
<b>II. Investeringsaldo</b>	<b>-7.535.009,00</b>	<b>-6.847.966,00</b>	<b>-3.180.139,00</b>	<b>-1.038.427,00</b>	<b>-1.053.539,00</b>	<b>-323.039,00</b>
a. Ontvangsten	5.689.411,00	1.832.904,00	557.331,00	729.043,00	367.331,00	579.331,00
b. Uitgaven	13.224.420,00	8.680.870,00	3.717.470,00	1.767.470,00	1.420.870,00	902.370,00
<b>III. Saldo exploitatie en investeringen</b>	<b>-6.005.456,52</b>	<b>-4.806.866,36</b>	<b>-906.432,33</b>	<b>1.387.586,40</b>	<b>1.610.995,90</b>	<b>2.439.136,07</b>
<b>IV. Financieringsaldo</b>	<b>-1.458.451,00</b>	<b>-1.458.980,00</b>	<b>-1.219.641,00</b>	<b>-1.214.346,00</b>	<b>-1.178.468,00</b>	<b>-1.150.192,00</b>
a. Ontvangsten	111.232,00	97.259,00	99.676,00	98.839,00	68.795,00	69.413,00
b. Uitgaven	1.569.683,00	1.556.239,00	1.319.317,00	1.313.185,00	1.247.263,00	1.219.605,00
<b>V. Budgettair resultaat van het boekjaar</b>	<b>-7.463.907,52</b>	<b>-6.265.846,36</b>	<b>-2.126.073,33</b>	<b>173.240,40</b>	<b>432.527,90</b>	<b>1.288.944,07</b>
<b>VI. Gecumuleerd budgettair resultaat vorig boekjaar</b>	<b>21.184.527,00</b>	<b>13.720.619,48</b>	<b>7.454.773,12</b>	<b>5.328.699,79</b>	<b>5.501.940,19</b>	<b>5.934.468,09</b>
a. Op basis van meerjarenplan vorig boekjaar	21.184.527,00	13.720.619,48	7.454.773,12	5.328.699,79	5.501.940,19	5.934.468,09
b. Ramingen niet verwerkt in meerjarenplan vorig boekjaar (Zie toelichting)	0,00	0,00	0,00	0,00	0,00	0,00
1. Ramingen inzake exploitatie						
2. Ramingen inzake investeringen						
3. Ramingen inzake financiering						
<b>VII. Gecumuleerd budgettair resultaat</b>	<b>13.720.619,48</b>	<b>7.454.773,12</b>	<b>5.328.699,79</b>	<b>5.501.940,19</b>	<b>5.934.468,09</b>	<b>7.223.412,16</b>
<b>VIII. Onbeschikbare gelden</b>	<b>1.718.177,00</b>	<b>1.883.108,00</b>	<b>2.048.039,00</b>	<b>2.212.970,00</b>	<b>2.377.901,00</b>	<b>2.542.832,00</b>
<b>IX. Beschikbaar budgettair resultaat</b>	<b>12.002.442,48</b>	<b>5.571.665,12</b>	<b>3.280.660,79</b>	<b>3.288.970,19</b>	<b>3.556.567,09</b>	<b>4.680.580,16</b>

Autofinancieringsmarge	2020	2021	2022	2023	2024	2025
<b>I. Exploitatiesaldo</b>	<b>1.529.552,48</b>	<b>2.041.099,64</b>	<b>2.273.706,67</b>	<b>2.426.013,40</b>	<b>2.664.534,90</b>	<b>2.762.175,07</b>
<b>II. Netto periodieke aflossingen</b>	<b>1.416.120,00</b>	<b>1.416.649,00</b>	<b>1.177.310,00</b>	<b>1.172.015,00</b>	<b>1.136.137,00</b>	<b>1.107.861,00</b>
a. Periodieke aflossingen conform de verbintenissen	1.569.683,00	1.556.239,00	1.319.317,00	1.313.185,00	1.247.263,00	1.219.605,00
b. Periodieke terugvordering leningen	153.563,00	139.590,00	142.007,00	141.170,00	111.126,00	111.744,00
<b>III. Ramingen inzake exploitatie niet verwerkt in meerjarenplan</b>	<b>0,00</b>	<b>0,00</b>	<b>0,00</b>	<b>0,00</b>	<b>0,00</b>	<b>0,00</b>
<b>IV. Autofinancieringsmarge</b>	<b>113.432,48</b>	<b>624.450,64</b>	<b>1.096.396,67</b>	<b>1.253.998,40</b>	<b>1.528.397,90</b>	<b>1.654.314,07</b>

Gecorrigeerde Autofinancieringsmarge	2020	2021	2022	2023	2024	2025
<b>I. Autofinancieringsmarge</b>	<b>113.432,48</b>	<b>624.450,64</b>	<b>1.096.396,67</b>	<b>1.253.998,40</b>	<b>1.528.397,90</b>	<b>1.654.314,07</b>
<b>II. Correctie op de periodieke aflossingen</b>	<b>503.686,84</b>	<b>615.817,48</b>	<b>503.394,60</b>	<b>602.807,96</b>	<b>641.940,76</b>	<b>714.063,80</b>
a. Periodieke aflossingen conform de verbintenissen	1.569.683,00	1.556.239,00	1.319.317,00	1.313.185,00	1.247.263,00	1.219.605,00
b. Gecorrigeerde aflossingen o.b.v. de financiële schulden	1.065.996,16	940.421,52	815.922,40	710.377,04	605.322,24	505.541,20
<b>III. Gecorrigeerde autofinancieringsmarge</b>	<b>617.119,32</b>	<b>1.240.268,12</b>	<b>1.599.791,27</b>	<b>1.856.806,36</b>	<b>2.170.338,66</b>	<b>2.368.377,87</b>

Geconsolideerd financieel evenwicht	2020	2021	2022	2023	2024	2025
<b>I. Beschikbaar budgettair resultaat</b>						
- Gemeente en OCMW	12.002.442,48	5.571.665,12	3.280.660,79	3.288.970,19	3.556.567,09	4.680.580,16
<b>Totaal beschikbaar budgettair resultaat</b>	<b>12.002.442,48</b>	<b>5.571.665,12</b>	<b>3.280.660,79</b>	<b>3.288.970,19</b>	<b>3.556.567,09</b>	<b>4.680.580,16</b>
<b>II. Autofinancieringsmarge</b>						
- Gemeente en OCMW	113.432,48	624.450,64	1.096.396,67	1.253.998,40	1.528.397,90	1.654.314,07
<b>Totale Autofinancieringsmarge</b>	<b>113.432,48</b>	<b>624.450,64</b>	<b>1.096.396,67</b>	<b>1.253.998,40</b>	<b>1.528.397,90</b>	<b>1.654.314,07</b>
<b>III. Gecorrigeerde autofinancieringsmarge</b>						
- Gemeente en OCMW	617.119,32	1.240.268,12	1.599.791,27	1.856.806,36	2.170.338,66	2.368.377,87
<b>Totale gecorrigeerde autofinancieringsmarge</b>	<b>617.119,32</b>	<b>1.240.268,12</b>	<b>1.599.791,27</b>	<b>1.856.806,36</b>	<b>2.170.338,66</b>	<b>2.368.377,87</b>



# **De financiële nota van het meerjarenplan: M3: het overzicht van de kredieten**

Stad Dilsen-Stokkem, Europalaan 25, 3650 Dilsen-Stokkem  
OCMW Dilsen-Stokkem, A. Sauwenlaan 80, 3650 Dilsen-  
Stokkem

Algemeen directeur: Patrick Doumen

Financieel directeur: Carmen Thevissen

## M3: Overzicht van de kredieten

2020-2025

Journalnummers: 11070

Stad en OCMW Dilsen-Stokkem (0207.471.716)

Europalaan 25, 3650 Dilsen-Stokkem

Algemeen directeur: Patrick Doumen

Financieel directeur: Carmen Thevissen

	2020		2021	
	Uitgaven	Ontvangsten	Uitgaven	Ontvangsten
<b>- Gemeente</b>				
Exploitatie	40.302.661,00	45.932.369,48	40.370.475,23	46.580.884,87
Investerings	12.575.770,00	5.626.380,00	8.626.570,00	1.790.575,00
Financiering	1.242.681,00	111.232,00	1.233.541,00	97.259,00
Leningen en leasings	1.242.681,00	0,00	1.233.541,00	0,00
Toegestane leningen en betalingsuitstel	0,00	111.232,00	0,00	97.259,00
Overige financieringstransacties	0,00	0,00	0,00	0,00
<b>- OCMW</b>				
Exploitatie	13.193.659,00	9.093.503,00	13.279.339,00	9.110.027,00
Investerings	648.650,00	63.031,00	54.300,00	42.331,00
Financiering	327.002,00	0,00	322.698,00	0,00
Leningen en leasings	327.002,00	0,00	322.698,00	0,00
Toegestane leningen en betalingsuitstel	0,00	0,00	0,00	0,00
Overige financieringstransacties	0,00	0,00	0,00	0,00

# De toelichting van de beleidsrapporten

Stad Dilsen-Stokkem, Europalaan 25, 3650 Dilsen-Stokkem

OCMW Dilsen-Stokkem, A. Sauwenlaan 80, 3650 Dilsen-Stokkem

Algemeen directeur: Patrick Doumen

Financieel directeur: Carmen Thevissen

# **T1: Het overzicht van de ontvangsten en uitgaven naar functionele aard**

Stad Dilsen-Stokkem, Europalaan 25, 3650 Dilsen-Stokkem  
OCMW Dilsen-Stokkem, A. Sauwenlaan 80, 3650 Dilsen-Stokkem

Algemeen directeur: Patrick Doumen

Financieel directeur: Carmen Thevissen

# T1: Ontvangsten en uitgaven naar functionele aard

2020-2025

Journalnummers: 11070

Stad en OCMW Dilsen-Stokkem (0207.471.716)

Europalaan 25, 3650 Dilsen-Stokkem

Algemeen directeur: Patrick Doumen

Financieel directeur: Carmen Thevissen

	2020	2021	2022	2023	2024	2025
<b>Algemene financiering</b>						
Exploitatie						
Uitgaven	651.222,00	590.251,00	533.769,70	486.441,12	438.734,27	390.803,18
Ontvangsten	21.668.107,00	22.105.074,38	22.602.116,07	23.135.862,93	23.597.678,10	23.900.231,99
Saldo	21.016.885,00	21.514.823,38	22.068.346,37	22.649.421,81	23.158.943,83	23.509.428,81
Investerings						
Uitgaven	10.070,00	70,00	40.070,00	70,00	70,00	70,00
Ontvangsten	20.700,00	0,00	0,00	0,00	0,00	0,00
Saldo	10.630,00	-70,00	-40.070,00	-70,00	-70,00	-70,00
Financiering						
Uitgaven	1.569.683,00	1.556.239,00	1.319.317,00	1.313.185,00	1.247.263,00	1.219.605,00
Ontvangsten	0,00	0,00	0,00	0,00	0,00	0,00
Saldo	-1.569.683,00	-1.556.239,00	-1.319.317,00	-1.313.185,00	-1.247.263,00	-1.219.605,00
<b>Algemene werking</b>						
Exploitatie						
Uitgaven	52.845.098,00	53.059.561,23	53.593.234,77	54.227.224,35	54.719.217,13	55.192.246,62
Ontvangsten	33.357.765,48	33.585.837,49	33.798.595,07	34.003.815,94	34.224.808,20	34.444.992,88
Saldo	-19.487.332,52	-19.473.723,74	-19.794.639,70	-20.223.408,41	-20.494.408,93	-20.747.253,74
Investerings						
Uitgaven	13.214.350,00	8.680.800,00	3.677.400,00	1.767.400,00	1.420.800,00	902.300,00
Ontvangsten	5.668.711,00	1.832.504,00	557.331,00	729.043,00	367.331,00	579.331,00
Saldo	-7.545.639,00	-6.847.896,00	-3.140.069,00	-1.038.357,00	-1.053.469,00	-322.969,00
Financiering						
Uitgaven	0,00	0,00	0,00	0,00	0,00	0,00
Ontvangsten	111.232,00	97.259,00	99.676,00	98.839,00	68.795,00	69.413,00
Saldo	111.232,00	97.259,00	99.676,00	98.839,00	68.795,00	69.413,00

Ontvangsten en uitgaven naar functionele aard

Stad en OCMW Dilsen-Stokkem (0207.471.716)



# **T2: Het overzicht van de ontvangsten en uitgaven naar economische aard**

Stad Dilsen-Stokkem, Europalaan 25, 3650 Dilsen-Stokkem  
OCMW Dilsen-Stokkem, A. Sauwenlaan 80, 3650 Dilsen-  
Stokkem

Algemeen directeur: Patrick Doumen

Financieel directeur: Carmen Thevissen

## T2: Ontvangsten en uitgaven naar economische aard

2020-2025

Journalnummers: 11070

Stad en OCMW Dilsen-Stokkem (0207.471.716)

Europalaan 25, 3650 Dilsen-Stokkem

Algemeen directeur: Patrick Doumen

Financieel directeur: Carmen Thevissen

I. Exploitatie-uitgaven	2020	2021	2022	2023	2024	2025
<b>A. Operationele uitgaven</b>	<b>53.005.723,00</b>	<b>53.219.313,23</b>	<b>53.752.137,47</b>	<b>54.385.299,47</b>	<b>54.876.485,40</b>	<b>55.348.729,80</b>
1. Goederen en diensten	7.791.645,00	7.536.806,46	7.554.584,87	7.557.505,39	7.546.446,39	7.564.920,18
2. Bezoldigingen, sociale lasten en pensioenen	39.263.455,00	39.684.993,46	40.191.685,93	40.731.737,19	41.194.991,07	41.581.303,96
a. Politiek personeel	521.402,00	522.474,15	523.553,09	524.638,89	525.731,61	526.831,30
b. Vastbenoemd niet-onderwijzend personeel	4.875.376,00	4.970.195,82	5.143.573,43	5.346.980,79	5.487.853,15	5.530.763,68
c. Niet vastbenoemd niet-onderwijzend personeel	13.767.969,00	13.905.263,69	14.043.991,35	14.183.985,59	14.325.440,53	14.468.309,83
d. Onderwijzend personeel ten laste van andere overheden	0,00	0,00	0,00	0,00	0,00	0,00
e. Onderwijzend personeel ten laste van andere overheden	19.007.141,00	19.197.212,41	19.389.184,54	19.583.076,38	19.778.907,15	19.976.696,22
f. Andere personeelskosten	934.236,00	930.945,10	930.952,21	930.959,32	913.341,44	913.348,57
g. Pensioenen	157.329,00	158.902,29	160.491,31	162.096,22	163.717,19	165.354,36
3. Individuele hulpverlening door het O.C.M.W.	1.001.730,00	1.001.730,00	1.001.730,00	1.001.730,00	1.001.730,00	1.001.730,00
4. Toegestane werkingsubsidies	4.901.743,00	4.888.633,31	4.916.986,67	4.987.176,89	5.026.167,94	5.093.625,66
- aan de districten	0,00	0,00	0,00	0,00	0,00	0,00
- aan de eigen autonome provinciebedrijven (APB)	0,00	0,00	0,00	0,00	0,00	0,00
- aan de eigen autonome gemeentebedrijven (AGB)	0,00	0,00	0,00	0,00	0,00	0,00
- aan welzijnsverenigingen	0,00	0,00	0,00	0,00	0,00	0,00
- aan andere OCMW-verenigingen	0,00	0,00	0,00	0,00	0,00	0,00
- aan de politiezone	1.578.215,00	1.609.780,00	1.641.975,00	1.674.815,00	1.708.311,00	1.742.476,00
- aan de hulpverleningszone	787.225,00	802.969,50	810.999,20	827.219,18	843.763,56	852.201,20
- aan intergemeentelijke samenwerkingsverbanden (IGS)	0,00	0,00	0,00	0,00	0,00	0,00
- aan besturen van de eredienst	280.866,00	251.639,00	234.987,00	225.856,00	184.057,00	177.666,00
- aan niet-confessionele levensbeschouwelijke gemeenschappen	0,00	0,00	0,00	0,00	0,00	0,00
- aan andere begunstigen	2.255.437,00	2.224.244,81	2.229.025,47	2.259.286,71	2.290.036,38	2.321.282,46
5. Andere operationele uitgaven	107.150,00	107.150,00	107.150,00	107.150,00	107.150,00	107.150,00
<b>B. Financiële uitgaven</b>	<b>490.597,00</b>	<b>430.499,00</b>	<b>374.867,00</b>	<b>328.366,00</b>	<b>281.466,00</b>	<b>234.320,00</b>
1. Rente, commissies en kosten verbonden aan schulden	489.227,00	429.129,00	373.497,00	326.996,00	280.096,00	232.950,00
- aan financiële instellingen	489.227,00	429.129,00	373.497,00	326.996,00	280.096,00	232.950,00
- aan andere entiteiten	0,00	0,00	0,00	0,00	0,00	0,00
2. Andere financiële uitgaven	1.370,00	1.370,00	1.370,00	1.370,00	1.370,00	1.370,00
<b>C. Rechthebbenden uit het overschot van het boekjaar</b>	<b>0,00</b>	<b>0,00</b>	<b>0,00</b>	<b>0,00</b>	<b>0,00</b>	<b>0,00</b>

II. Exploitatieontvangsten	2020	2021	2022	2023	2024	2025
<b>A. Operationele ontvangsten</b>	<b>53.628.271,00</b>	<b>54.273.585,56</b>	<b>54.963.179,88</b>	<b>55.681.493,33</b>	<b>56.343.345,07</b>	<b>56.844.286,19</b>
1. Ontvangsten uit de werking	7.452.737,00	7.452.737,00	7.452.737,00	7.453.669,22	7.452.737,00	7.452.737,00
2. Fiscale ontvangsten en boetes	12.536.255,00	12.564.116,38	12.593.648,07	12.620.056,79	12.657.766,10	12.692.374,99
a. Aanvullende belastingen	11.065.455,00	11.093.316,38	11.122.848,07	11.154.060,93	11.186.966,10	11.221.574,99
- Opcentiemen op de onroerende voorheffing	5.398.911,00	5.476.115,43	5.554.423,88	5.633.852,14	5.714.416,22	5.796.132,38
- Aanvullende belasting op de personenbelasting	5.296.612,00	5.245.625,88	5.193.169,62	5.141.237,92	5.089.825,55	5.038.927,29
- Andere aanvullende belastingen	367.932,00	371.575,07	375.254,57	378.970,87	382.724,33	386.515,32
b. Werkingssubsidies	1.470.800,00	1.470.800,00	1.470.800,00	1.465.995,86	1.470.800,00	1.470.800,00
a. Algemene werkingssubsidies	33.099.724,00	33.716.520,21	34.375.919,32	35.066.221,62	35.690.619,42	36.156.268,00
- Gemeentefonds	9.054.868,00	9.473.974,00	9.941.484,00	10.437.718,00	10.866.628,00	11.134.573,00
- Andere algemene werkingssubsidies	6.058.059,00	6.440.383,00	6.842.036,00	7.263.903,00	7.643.622,00	7.911.567,00
- van de federale overheid	3.006.809,00	3.033.591,00	3.099.448,00	3.173.815,00	3.223.006,00	3.223.006,00
- van de Vlaamse overheid	1.786.809,00	1.813.591,00	1.879.448,00	1.953.815,00	2.003.006,00	2.003.006,00
- van de provincie	0,00	0,00	0,00	0,00	0,00	0,00
- van de gemeente	0,00	0,00	0,00	0,00	0,00	0,00
- van het OCMW	0,00	0,00	0,00	0,00	0,00	0,00
- van andere entiteiten	1.220.000,00	1.220.000,00	1.220.000,00	1.220.000,00	1.220.000,00	1.220.000,00
b. Specifieke werkingssubsidies	24.034.856,00	24.242.546,21	24.434.435,32	24.628.503,62	24.823.991,42	25.021.695,00
- van de federale overheid	0,00	0,00	0,00	0,00	0,00	0,00
- van de Vlaamse overheid	23.989.856,00	24.197.546,21	24.389.435,32	24.583.503,62	24.778.991,42	24.976.695,00
- van de provincie	0,00	0,00	0,00	0,00	0,00	0,00
- van de gemeente	0,00	0,00	0,00	0,00	0,00	0,00
- van het OCMW	0,00	0,00	0,00	0,00	0,00	0,00
- van andere entiteiten	45.000,00	45.000,00	45.000,00	45.000,00	45.000,00	45.000,00
4. Recuperatie individuele hulpverlening	210.000,00	210.000,00	210.000,00	210.000,00	210.000,00	210.000,00
5. Andere operationele ontvangsten	329.555,00	330.211,97	330.875,49	331.545,70	332.222,55	332.906,20
<b>B. Financiële ontvangsten</b>	<b>1.397.601,48</b>	<b>1.417.326,31</b>	<b>1.437.531,26</b>	<b>1.458.185,54</b>	<b>1.479.141,23</b>	<b>1.500.938,68</b>
<b>C. Tussenkost door derden in het tekort van het boekjaar</b>	<b>0,00</b>	<b>0,00</b>	<b>0,00</b>	<b>0,00</b>	<b>0,00</b>	<b>0,00</b>
<b>III. Exploitatiesaldo</b>	<b>2020</b>	<b>2021</b>	<b>2022</b>	<b>2023</b>	<b>2024</b>	<b>2025</b>
	<b>1.529.552,48</b>	<b>2.041.099,64</b>	<b>2.273.706,67</b>	<b>2.426.013,40</b>	<b>2.664.534,90</b>	<b>2.762.175,07</b>
<b>I. Investeringsuitgaven</b>	<b>2020</b>	<b>2021</b>	<b>2022</b>	<b>2023</b>	<b>2024</b>	<b>2025</b>
	<b>70,00</b>	<b>70,00</b>	<b>70,00</b>	<b>70,00</b>	<b>70,00</b>	<b>70,00</b>
<b>A. Investeringsuitgaven in financiële vaste activa</b>	<b>0,00</b>	<b>0,00</b>	<b>0,00</b>	<b>0,00</b>	<b>0,00</b>	<b>0,00</b>
1. Extern verzelfstandigde agentschappen	0,00	0,00	0,00	0,00	0,00	0,00
2. Intercommunale samenwerkingsverbanden en soortgelijke entiteiten	0,00	0,00	0,00	0,00	0,00	0,00
3. OCMW-verenigingen	0,00	0,00	0,00	0,00	0,00	0,00
4. Andere financiële vaste activa	70,00	70,00	70,00	70,00	70,00	70,00
<b>B. Investeringsuitgaven in materiële vaste activa</b>	<b>11.870.550,00</b>	<b>8.370.800,00</b>	<b>3.717.400,00</b>	<b>1.727.400,00</b>	<b>1.385.800,00</b>	<b>887.300,00</b>

Ontvangsten en uitgaven naar economische aard  
 Stad en OCMW Dilsen-Stokkem (0207.471.716)

	2020	2021	2022	2023	2024	2025
<b>I. Investeringsuitgaven</b>						
1. Gemeenschapsgoederen en bedrijfsmatige materiële vaste activa	11.605.550,00	8.350.800,00	3.697.400,00	1.707.400,00	1.365.800,00	867.300,00
a. Terreinen en gebouwen	4.742.100,00	6.865.600,00	1.922.700,00	221.100,00	227.600,00	41.100,00
b. Wegen en andere infrastructuur	5.422.000,00	1.055.000,00	1.305.000,00	1.055.000,00	805.000,00	555.000,00
c. Roerende goederen	1.441.450,00	430.200,00	489.700,00	431.300,00	333.200,00	271.200,00
d. Leasing en soortgelijke rechten	0,00	0,00	0,00	0,00	0,00	0,00
e. Erfgoed	0,00	0,00	0,00	0,00	0,00	0,00
2. Andere materiële vaste activa	265.000,00	20.000,00	20.000,00	20.000,00	20.000,00	20.000,00
a. Onroerende goederen	265.000,00	20.000,00	20.000,00	20.000,00	20.000,00	20.000,00
b. Roerende goederen	0,00	0,00	0,00	0,00	0,00	0,00
<b>C. Investerings in immateriële vaste activa</b>	<b>1.353.800,00</b>	<b>310.000,00</b>	<b>0,00</b>	<b>40.000,00</b>	<b>35.000,00</b>	<b>15.000,00</b>
<b>D. Toegestane investeringssubsidies</b>	<b>0,00</b>	<b>0,00</b>	<b>0,00</b>	<b>0,00</b>	<b>0,00</b>	<b>0,00</b>
-aan de districten	0,00	0,00	0,00	0,00	0,00	0,00
-aan autonome provinciebedrijven (APB)	0,00	0,00	0,00	0,00	0,00	0,00
-aan autonome gemeentebedrijven (AGB)	0,00	0,00	0,00	0,00	0,00	0,00
-aan welzijnsverenigingen	0,00	0,00	0,00	0,00	0,00	0,00
-aan andere OCMW-verenigingen	0,00	0,00	0,00	0,00	0,00	0,00
-aan de politiezone	0,00	0,00	0,00	0,00	0,00	0,00
-aan de hulpverleningszone	0,00	0,00	0,00	0,00	0,00	0,00
-aan intergemeentelijke samenwerkingsverbanden (IGS)	0,00	0,00	0,00	0,00	0,00	0,00
-aan niet-confessionele levensbeschouwelijke gemeenschappen	0,00	0,00	0,00	0,00	0,00	0,00
-aan besturen van de eredienst	0,00	0,00	0,00	0,00	0,00	0,00
-aan andere begunstigden	0,00	0,00	0,00	0,00	0,00	0,00
<b>II. Investeringsontvangsten</b>	<b>2020</b>	<b>2021</b>	<b>2022</b>	<b>2023</b>	<b>2024</b>	<b>2025</b>
<b>A. Verkoop van financiële vaste activa</b>	<b>578.904,00</b>	<b>0,00</b>	<b>0,00</b>	<b>0,00</b>	<b>0,00</b>	<b>0,00</b>
1. Extern verzelfstandigde agentschappen	0,00	0,00	0,00	0,00	0,00	0,00
2. Intergemeentelijke samenwerkingsverbanden en soortgelijke entiteiten	578.904,00	0,00	0,00	0,00	0,00	0,00
3. OCMW-verenigingen	0,00	0,00	0,00	0,00	0,00	0,00
4. Andere financiële vaste activa	0,00	0,00	0,00	0,00	0,00	0,00
<b>B. Verkoop van materiële vaste activa</b>	<b>2.244.190,00</b>	<b>325.000,00</b>	<b>325.000,00</b>	<b>686.712,00</b>	<b>325.000,00</b>	<b>537.000,00</b>
1. Gemeenschapsgoederen en bedrijfsmatige materiële vaste activa	700.000,00	0,00	0,00	0,00	0,00	0,00
a. Terreinen en gebouwen	700.000,00	0,00	0,00	0,00	0,00	0,00
b. Wegen en andere infrastructuur	0,00	0,00	0,00	0,00	0,00	0,00
c. Roerende goederen	0,00	0,00	0,00	0,00	0,00	0,00
d. Leasing en soortgelijke rechten	0,00	0,00	0,00	0,00	0,00	0,00
e. Erfgoed	0,00	0,00	0,00	0,00	0,00	0,00
2. Andere materiële vaste activa	1.544.190,00	325.000,00	325.000,00	686.712,00	325.000,00	537.000,00
a. Onroerende goederen	1.544.190,00	325.000,00	325.000,00	686.712,00	325.000,00	537.000,00
b. Roerende goederen	0,00	0,00	0,00	0,00	0,00	0,00

	2020	2021	2022	2023	2024	2025
<b>II. Investeringsontvangsten</b>						
<b>C. Verkoop van immateriële vaste activa</b>	<b>0,00</b>	<b>0,00</b>	<b>0,00</b>	<b>0,00</b>	<b>0,00</b>	<b>0,00</b>
<b>D. Investeringssubsidies en -schenkingen</b>	<b>2.866.317,00</b>	<b>1.507.904,00</b>	<b>212.331,00</b>	<b>42.331,00</b>	<b>42.331,00</b>	<b>42.331,00</b>
- van de federale overheid	0,00	0,00	0,00	0,00	0,00	0,00
- van de Vlaamse overheid	2.866.317,00	1.507.904,00	212.331,00	42.331,00	42.331,00	42.331,00
- van de provincie	0,00	0,00	0,00	0,00	0,00	0,00
- van de gemeente	0,00	0,00	0,00	0,00	0,00	0,00
- van het OCMW	0,00	0,00	0,00	0,00	0,00	0,00
- van andere entiteiten	0,00	0,00	0,00	0,00	0,00	0,00
<b>III. Investeringsaldo</b>	<b>2020</b>	<b>2021</b>	<b>2022</b>	<b>2023</b>	<b>2024</b>	<b>2025</b>
	<b>-7.535.009,00</b>	<b>-6.847.966,00</b>	<b>-3.180.139,00</b>	<b>-1.038.427,00</b>	<b>-1.053.539,00</b>	<b>-323.039,00</b>
<b>Saldo exploitatie en investeringen</b>	<b>2020</b>	<b>2021</b>	<b>2022</b>	<b>2023</b>	<b>2024</b>	<b>2025</b>
	<b>-6.005.456,52</b>	<b>-4.806.866,36</b>	<b>-906.432,33</b>	<b>1.387.586,40</b>	<b>1.610.995,90</b>	<b>2.439.136,07</b>
<b>I. Financieringsuitgaven</b>	<b>2020</b>	<b>2021</b>	<b>2022</b>	<b>2023</b>	<b>2024</b>	<b>2025</b>
<b>A. Verrekening van financiële schulden</b>	<b>1.569.683,00</b>	<b>1.556.239,00</b>	<b>1.319.317,00</b>	<b>1.313.185,00</b>	<b>1.247.263,00</b>	<b>1.219.605,00</b>
1. Periodieke aflossingen van opgenomen leningen en leasings	1.569.683,00	1.556.239,00	1.319.317,00	1.313.185,00	1.247.263,00	1.219.605,00
2. Niet-periodieke aflossingen van opgenomen leningen en leasings	0,00	0,00	0,00	0,00	0,00	0,00
<b>B. Verrekening van niet-financiële schulden</b>	<b>0,00</b>	<b>0,00</b>	<b>0,00</b>	<b>0,00</b>	<b>0,00</b>	<b>0,00</b>
<b>C. Toegestane leningen en betalingsuitstel</b>	<b>0,00</b>	<b>0,00</b>	<b>0,00</b>	<b>0,00</b>	<b>0,00</b>	<b>0,00</b>
1. Toegestane leningen	0,00	0,00	0,00	0,00	0,00	0,00
- aan autonome provinciebedrijven (APB)	0,00	0,00	0,00	0,00	0,00	0,00
- aan autonome gemeentebedrijven (AGB)	0,00	0,00	0,00	0,00	0,00	0,00
- aan welzijnsverenigingen	0,00	0,00	0,00	0,00	0,00	0,00
- aan andere OCMW-verenigingen	0,00	0,00	0,00	0,00	0,00	0,00
- aan de politiezone	0,00	0,00	0,00	0,00	0,00	0,00
- aan de hulpverleningszone	0,00	0,00	0,00	0,00	0,00	0,00
- aan intergemeentelijke samenwerkingsverbanden (IGS)	0,00	0,00	0,00	0,00	0,00	0,00
- aan besturen van de eredienst	0,00	0,00	0,00	0,00	0,00	0,00
- aan niet-confessionele levensbeschouwelijke gemeenschappen	0,00	0,00	0,00	0,00	0,00	0,00
- aan andere begunstigen	0,00	0,00	0,00	0,00	0,00	0,00
2. Toegestaan betalingsuitstel	0,00	0,00	0,00	0,00	0,00	0,00
<b>D. Vooruitbetalingen</b>	<b>0,00</b>	<b>0,00</b>	<b>0,00</b>	<b>0,00</b>	<b>0,00</b>	<b>0,00</b>
<b>E. Kapitaalsverminderingen</b>	<b>0,00</b>	<b>0,00</b>	<b>0,00</b>	<b>0,00</b>	<b>0,00</b>	<b>0,00</b>
<b>II. Financieringsontvangsten</b>	<b>2020</b>	<b>2021</b>	<b>2022</b>	<b>2023</b>	<b>2024</b>	<b>2025</b>
<b>A. Aangaan van financiële schulden</b>	<b>0,00</b>	<b>0,00</b>	<b>0,00</b>	<b>0,00</b>	<b>0,00</b>	<b>0,00</b>
- opname van leningen en leasings bij financiële instellingen	0,00	0,00	0,00	0,00	0,00	0,00
- opname van leningen en leasings bij andere entiteiten	0,00	0,00	0,00	0,00	0,00	0,00

Ontvangsten en uitgaven naar economische aard  
 Stad en OCMW Dilsen-Stokkem (0207.471.716)

II. Financieringsontvangsten	2020	2021	2022	2023	2024	2025
<b>B. Aangaan van niet-financiële schulden</b>	0,00	0,00	0,00	0,00	0,00	0,00
<b>C. Vereffening van toegestane leningen en betalingsuitstel</b>	111.232,00	97.259,00	99.676,00	98.839,00	68.795,00	69.413,00
1. Terugvordering van toegestane leningen	111.232,00	97.259,00	99.676,00	98.839,00	68.795,00	69.413,00
a. Periodieke terugvorderingen	0,00	0,00	0,00	0,00	0,00	0,00
b. Niet-periodieke terugvorderingen	0,00	0,00	0,00	0,00	0,00	0,00
2. Vereffening van betalingsuitstel	0,00	0,00	0,00	0,00	0,00	0,00
<b>D. Vereffening van vooruitbetalingen</b>	0,00	0,00	0,00	0,00	0,00	0,00
<b>E. Kapitaalsvermeerderingen</b>	0,00	0,00	0,00	0,00	0,00	0,00
<b>F. Bijdragen en schenkingen niet gekoppeld aan operationele</b>	0,00	0,00	0,00	0,00	0,00	0,00
<b>III. Financieringssaldo</b>	2020	2021	2022	2023	2024	2025
	-1.458.451,00	-1.458.980,00	-1.219.641,00	-1.214.346,00	-1.178.468,00	-1.150.192,00
<b>Budgettair resultaat van het boekjaar</b>	2020	2021	2022	2023	2024	2025
	-7.463.907,52	-6.265.846,36	-2.126.073,33	173.240,40	432.527,90	1.288.944,07



# T3: De investeringsprojecten

Stad Dilsen-Stokkem, Europalaan 25, 3650 Dilsen-Stokkem

OCMW Dilsen-Stokkem, A. Sauwenlaan 80, 3650 Dilsen-Stokkem

Algemeen directeur: Patrick Doumen

Financieel directeur: Carmen Thevissen

# T3: Investeringsproject

2020-2025

Journalnummers: 11070

Stad en OCMW Dilsen-Stokkem (0207.471.716)

Europalaan 25, 3650 Dilsen-Stokkem

Algemeen directeur: Patrick Doumen

Financieel directeur: Carmen Thevissen

IP00001: Investeringen ter uitvoering van het fietsplan AC000002: Fietsplan	Reeds gerealiseerd		Nog te realiseren			Totaal
	In MJP		Na MJP			
	Voor MJP	In MJP	Voor MJP	In MJP	Na MJP	
<b>I. UITGAVEN</b>	0,00	0,00	0,00	1.870.000,00	0,00	1.870.000,00
<b>A. Investeringen in financiële vaste activa</b>	0,00	0,00	0,00	0,00	0,00	0,00
1. Extern verzelfstandigde agentenschappen				0,00	0,00	0,00
2. Intergemeentelijke samenwerkingsverbanden en soortgelijke entiteiten				0,00	0,00	0,00
3. OCMW-verenigingen				0,00	0,00	0,00
4. Andere financiële vaste activa				0,00	0,00	0,00
<b>B. Investeringen in materiële vaste activa</b>	0,00	0,00	0,00	1.805.000,00	0,00	1.805.000,00
1. Gemeenschapsgoederen en bedrijfsmatige materiële vaste activa	0,00	0,00	0,00	1.800.000,00	0,00	1.800.000,00
a. Terreinen en gebouwen				250.000,00		250.000,00
b. Wegen en andere infrastructuur				1.550.000,00		1.550.000,00
c. Roerende goederen				0,00		0,00
d. Leasing en soortgelijke rechten				0,00		0,00
e. Erfgoed				0,00		0,00
2. Andere materiële vaste activa	0,00	0,00	0,00	5.000,00	0,00	5.000,00
a. Ontroerende goederen				5.000,00		5.000,00
b. Roerende goederen				0,00		0,00
<b>C. Investeringen in immateriële vaste activa</b>						
<b>D. Toegestane investeringssubsidies</b>				65.000,00	0,00	65.000,00
<b>II. ONTVANGSTEN</b>	0,00	0,00	0,00	900.000,00	0,00	900.000,00
<b>A. Verkoop van financiële vaste activa</b>	0,00	0,00	0,00	0,00	0,00	0,00
1. Extern verzelfstandigde agentenschappen				0,00		0,00
2. Intergemeentelijke samenwerkingsverbanden en soortgelijke entiteiten				0,00		0,00
3. OCMW-verenigingen				0,00		0,00
4. Andere financiële vaste activa				0,00		0,00
<b>B. Verkoop van materiële vaste activa</b>	0,00	0,00	0,00	0,00	0,00	0,00
1. Gemeenschapsgoederen en bedrijfsmatige materiële vaste activa	0,00	0,00	0,00	0,00	0,00	0,00
a. Terreinen en gebouwen				0,00		0,00
b. Wegen en andere infrastructuur				0,00		0,00
c. Roerende goederen				0,00		0,00
d. Leasing en soortgelijke rechten				0,00		0,00
e. Erfgoed				0,00		0,00
2. Andere materiële vaste activa				0,00		0,00
a. Ontroerende goederen				0,00		0,00
b. Roerende goederen				0,00		0,00
<b>C. Verkoop van immateriële vaste activa</b>						
<b>D. Investeringssubsidies en -schenkingen</b>				900.000,00	0,00	900.000,00



IP00003: Maascentrum de Wissen AC000005: Uitvoering uitbreiding De Wissen	Reeds gerealiseerd		Nog te realiseren			Totaal
	In MJP		Na MJP			
	Voor MJP	In MJP	Voor MJP	In MJP	Na MJP	
<b>I. UITGAVEN</b>	0,00	0,00	0,00	1.200.000,00	0,00	1.200.000,00
<b>A. Investeren in financiële vaste activa</b>	0,00	0,00	0,00	0,00	0,00	0,00
1. Extern verzelfstandigde agentschappen				0,00	0,00	0,00
2. Intergemeentelijke samenwerkingsverbanden en soortgelijke entiteiten				0,00	0,00	0,00
3. OCMW-verenigingen				0,00	0,00	0,00
4. Andere financiële vaste activa				0,00	0,00	0,00
<b>B. Investeren in materiële vaste activa</b>	0,00	0,00	0,00	1.200.000,00	0,00	1.200.000,00
1. Gemeenschapsgoederen en bedrijfsmatige materiële vaste activa	0,00	0,00	0,00	1.200.000,00	0,00	1.200.000,00
a. Terreinen en gebouwen				0,00	0,00	0,00
b. Wegen en andere infrastructuur				0,00	0,00	0,00
c. Roerende goederen				0,00	0,00	0,00
d. Leasing en soortgelijke rechten				0,00	0,00	0,00
e. Erfgoed			0,00	0,00	0,00	0,00
2. Andere materiële vaste activa				0,00	0,00	0,00
a. Onroerende goederen				0,00	0,00	0,00
b. Roerende goederen				0,00	0,00	0,00
<b>C. Investeren in immateriële vaste activa</b>				0,00	0,00	0,00
<b>D. Toegestane investeringssubsidies</b>				0,00	0,00	0,00
<b>II. ONTVANGSTEN</b>	0,00	0,00	0,00	0,00	0,00	0,00
<b>A. Verkoop van financiële vaste activa</b>	0,00	0,00	0,00	0,00	0,00	0,00
1. Extern verzelfstandigde agentschappen				0,00	0,00	0,00
2. Intergemeentelijke samenwerkingsverbanden en soortgelijke entiteiten				0,00	0,00	0,00
3. OCMW-verenigingen				0,00	0,00	0,00
4. Andere financiële vaste activa				0,00	0,00	0,00
<b>B. Verkoop van materiële vaste activa</b>	0,00	0,00	0,00	0,00	0,00	0,00
1. Gemeenschapsgoederen en bedrijfsmatige materiële vaste activa	0,00	0,00	0,00	0,00	0,00	0,00
a. Terreinen en gebouwen				0,00	0,00	0,00
b. Wegen en andere infrastructuur				0,00	0,00	0,00
c. Roerende goederen				0,00	0,00	0,00
d. Leasing en soortgelijke rechten				0,00	0,00	0,00
e. Erfgoed				0,00	0,00	0,00
2. Andere materiële vaste activa	0,00	0,00	0,00	0,00	0,00	0,00
a. Onroerende goederen				0,00	0,00	0,00
b. Roerende goederen				0,00	0,00	0,00
<b>C. Verkoop van immateriële vaste activa</b>				0,00	0,00	0,00
<b>D. Investingssubsidies en -schenkingen</b>				0,00	0,00	0,00

IP00004: Ontwerp en plannen centrumgebouw AC000008: Ontwerp centrumgebouw	Reeds gerealiseerd		Nog te realiseren		Totaal
	Voor MJP	In MJP	Voor MJP	In MJP	
	Na MJP	In MJP	Voor MJP	In MJP	
<b>I. UITGAVEN</b>					
<b>A. Investeren in financiële vaste activa</b>	0,00	0,00	0,00	700.000,00	700.000,00
1. Extern verzelfstandigde agentschappen	0,00	0,00	0,00	0,00	0,00
2. Intergemeentelijke samenwerkingsverbanden en soortgelijke entiteiten				0,00	0,00
3. OCMW-verenigingen				0,00	0,00
4. Andere financiële vaste activa				0,00	0,00
<b>B. Investeren in materiële vaste activa</b>	0,00	0,00	0,00	0,00	0,00
1. Gemeenschapsgoederen en bedrijfsmatige materiële vaste activa	0,00	0,00	0,00	0,00	0,00
a. Terreinen en gebouwen				0,00	0,00
b. Wegen en andere infrastructuur				0,00	0,00
c. Roerende goederen				0,00	0,00
d. Leasing en soortgelijke rechten				0,00	0,00
e. Erfgoed				0,00	0,00
2. Andere materiële vaste activa	0,00	0,00	0,00	0,00	0,00
a. Ontroerende goederen				0,00	0,00
b. Roerende goederen				0,00	0,00
<b>C. Investeren in immateriële vaste activa</b>					
<b>D. Toegestane investeringssubsidies</b>				700.000,00	700.000,00
<b>II. ONTVANGSTEN</b>				0,00	0,00
<b>A. Verkoop van financiële vaste activa</b>	0,00	0,00	0,00	0,00	0,00
1. Extern verzelfstandigde agentschappen	0,00	0,00	0,00	0,00	0,00
2. Intergemeentelijke samenwerkingsverbanden en soortgelijke entiteiten				0,00	0,00
3. OCMW-verenigingen				0,00	0,00
4. Andere financiële vaste activa				0,00	0,00
<b>B. Verkoop van materiële vaste activa</b>	0,00	0,00	0,00	0,00	0,00
1. Gemeenschapsgoederen en bedrijfsmatige materiële vaste activa	0,00	0,00	0,00	0,00	0,00
a. Terreinen en gebouwen				0,00	0,00
b. Wegen en andere infrastructuur				0,00	0,00
c. Roerende goederen				0,00	0,00
d. Leasing en soortgelijke rechten				0,00	0,00
e. Erfgoed				0,00	0,00
2. Andere materiële vaste activa	0,00	0,00	0,00	0,00	0,00
a. Ontroerende goederen				0,00	0,00
b. Roerende goederen				0,00	0,00
<b>C. Verkoop van immateriële vaste activa</b>					
<b>D. Investeringsubsidies en -schenkingen</b>				0,00	0,00

IP00005: Centrumgebouw AC000009: Oprichting en inrichting centrumgebouw	Reeds gerealiseerd		Nog te realiseren			Totaal
	In MJP		Na MJP			
	Voor MJP	In MJP	Voor MJP	In MJP	Na MJP	
<b>I. UITGAVEN</b>	0,00	0,00	0,00	7.750.000,00	0,00	7.750.000,00
<b>A. Investerings in financiële vaste activa</b>	0,00	0,00	0,00	0,00	0,00	0,00
1. Extern verzelfstandigde agentschappen				0,00		0,00
2. Intergemeentelijke samenwerkingsverbanden en soortgelijke entiteiten				0,00		0,00
3. OCMW-verenigingen				0,00		0,00
4. Andere financiële vaste activa				0,00		0,00
<b>B. Investerings in materiële vaste activa</b>	0,00	0,00	0,00	7.750.000,00	0,00	7.750.000,00
1. Gemeenschapsgoederen en bedrijfsmatige materiële vaste activa	0,00	0,00	0,00	7.750.000,00	0,00	7.750.000,00
a. Terreinen en gebouwen				0,00		0,00
b. Wegen en andere infrastructuur				0,00		0,00
c. Roerende goederen				0,00		0,00
d. Leasing en soortgelijke rechten				0,00		0,00
e. Erfgoed			0,00	0,00		0,00
2. Andere materiële vaste activa				0,00		0,00
a. Onroerende goederen				0,00		0,00
b. Roerende goederen				0,00		0,00
<b>C. Investerings in immateriële vaste activa</b>						
<b>D. Toegestane investeringssubsidies</b>	0,00	0,00	0,00	0,00	0,00	0,00
<b>II. ONTVANGSTEN</b>	0,00	0,00	0,00	0,00	0,00	0,00
<b>A. Verkoop van financiële vaste activa</b>	0,00	0,00	0,00	0,00	0,00	0,00
1. Extern verzelfstandigde agentschappen				0,00		0,00
2. Intergemeentelijke samenwerkingsverbanden en soortgelijke entiteiten				0,00		0,00
3. OCMW-verenigingen				0,00		0,00
4. Andere financiële vaste activa				0,00		0,00
<b>B. Verkoop van materiële vaste activa</b>	0,00	0,00	0,00	0,00	0,00	0,00
1. Gemeenschapsgoederen en bedrijfsmatige materiële vaste activa	0,00	0,00	0,00	0,00	0,00	0,00
a. Terreinen en gebouwen				0,00		0,00
b. Wegen en andere infrastructuur				0,00		0,00
c. Roerende goederen				0,00		0,00
d. Leasing en soortgelijke rechten				0,00		0,00
e. Erfgoed				0,00		0,00
2. Andere materiële vaste activa				0,00		0,00
a. Onroerende goederen				0,00		0,00
b. Roerende goederen				0,00		0,00
<b>C. Verkoop van immateriële vaste activa</b>						
<b>D. Investeringssubsidies en -schenkingen</b>	0,00		0,00	0,00	0,00	0,00



IP00006: Sportinfrastructuur en -accommodatie AC000012: Voetbalaccommodatie	Reeds gerealiseerd		Nog te realiseren			Totaal
	In MJP		Na MJP			
	Voor MJP	In MJP	Voor MJP	In MJP	Na MJP	
<b>I. UITGAVEN</b>	0,00	0,00	0,00	1.200.000,00	0,00	1.200.000,00
<b>A. Investeren in financiële vaste activa</b>	0,00	0,00	0,00	0,00	0,00	0,00
1. Extern verzelfstandigde agenschappen				0,00	0,00	0,00
2. Intergemeentelijke samenwerkingsverbanden en soortgelijke entiteiten				0,00	0,00	0,00
3. OCMW-verenigingen				0,00	0,00	0,00
4. Andere financiële vaste activa				0,00	0,00	0,00
<b>B. Investeren in materiële vaste activa</b>	0,00	0,00	0,00	1.200.000,00	0,00	1.200.000,00
1. Gemeenschapsgoederen en bedrijfsmatige materiële vaste activa	0,00	0,00	0,00	1.000.000,00	0,00	1.000.000,00
a. Terreinen en gebouwen				800.000,00		800.000,00
b. Wegen en andere infrastructuur				0,00		0,00
c. Roerende goederen				200.000,00		200.000,00
d. Leasing en soortgelijke rechten				0,00		0,00
e. Erfgoed				0,00		0,00
2. Andere materiële vaste activa	0,00	0,00	0,00	200.000,00	0,00	200.000,00
a. Ontroerende goederen				200.000,00		200.000,00
b. Roerende goederen				0,00		0,00
<b>C. Investeren in immateriële vaste activa</b>						
<b>D. Toegestane investeringssubsidies</b>						
<b>II. ONTVANGSTEN</b>						
<b>A. Verkoop van financiële vaste activa</b>	0,00	0,00	0,00	0,00	0,00	0,00
1. Extern verzelfstandigde agenschappen	0,00	0,00	0,00	0,00	0,00	0,00
2. Intergemeentelijke samenwerkingsverbanden en soortgelijke entiteiten				0,00		0,00
3. OCMW-verenigingen				0,00		0,00
4. Andere financiële vaste activa				0,00		0,00
<b>B. Verkoop van materiële vaste activa</b>	0,00	0,00	0,00	0,00	0,00	0,00
1. Gemeenschapsgoederen en bedrijfsmatige materiële vaste activa	0,00	0,00	0,00	0,00	0,00	0,00
a. Terreinen en gebouwen				0,00		0,00
b. Wegen en andere infrastructuur				0,00		0,00
c. Roerende goederen				0,00		0,00
d. Leasing en soortgelijke rechten				0,00		0,00
e. Erfgoed				0,00		0,00
2. Andere materiële vaste activa			0,00	0,00	0,00	0,00
a. Ontroerende goederen				0,00		0,00
b. Roerende goederen				0,00		0,00
<b>C. Verkoop van immateriële vaste activa</b>						
<b>D. Investingssubsidies en -schenkingen</b>						

IP00007: Speelinfrastructuur en -accommodatie AC000014: Speelinfrastructuur en -accommodatie	Reeds gerealiseerd		Nog te realiseren			Totaal
	Voor MJP	In MJP	Voor MJP	In MJP	Na MJP	
<b>I. UITGAVEN</b>						
<b>A. Investerings in financiële vaste activa</b>						
1. Extern verzelfstandigde agentschappen	0,00	0,00	0,00	150.000,00	0,00	150.000,00
2. Intergemeentelijke samenwerkingsverbanden en soortgelijke entiteiten	0,00	0,00	0,00	0,00	0,00	0,00
3. OCMW-verenigingen				0,00	0,00	0,00
4. Andere financiële vaste activa				0,00	0,00	0,00
<b>B. Investerings in materiële vaste activa</b>						
1. Gemeenschapsgoederen en bedrijfsmatige materiële vaste activa	0,00	0,00	0,00	150.000,00	0,00	150.000,00
a. Terreinen en gebouwen	0,00	0,00	0,00	0,00	0,00	0,00
b. Wegen en andere infrastructuur				150.000,00		150.000,00
c. Roerende goederen				0,00		0,00
d. Leasing en soortgelijke rechten				0,00		0,00
e. Erfgoed				0,00		0,00
2. Andere materiële vaste activa	0,00	0,00	0,00	0,00	0,00	0,00
a. Onroerende goederen				0,00		0,00
b. Roerende goederen				0,00		0,00
<b>C. Investerings in immateriële vaste activa</b>						
<b>D. Toegestane investeringssubsidies</b>						
<b>II. ONTVANGSTEN</b>						
<b>A. Verkoop van financiële vaste activa</b>						
1. Extern verzelfstandigde agentschappen	0,00	0,00	0,00	0,00	0,00	0,00
2. Intergemeentelijke samenwerkingsverbanden en soortgelijke entiteiten	0,00	0,00	0,00	0,00	0,00	0,00
3. OCMW-verenigingen				0,00		0,00
4. Andere financiële vaste activa				0,00		0,00
<b>B. Verkoop van materiële vaste activa</b>						
1. Gemeenschapsgoederen en bedrijfsmatige materiële vaste activa	0,00	0,00	0,00	0,00	0,00	0,00
a. Terreinen en gebouwen	0,00	0,00	0,00	0,00	0,00	0,00
b. Wegen en andere infrastructuur				0,00		0,00
c. Roerende goederen				0,00		0,00
d. Leasing en soortgelijke rechten				0,00		0,00
e. Erfgoed				0,00		0,00
2. Andere materiële vaste activa	0,00	0,00	0,00	0,00	0,00	0,00
a. Onroerende goederen				0,00		0,00
b. Roerende goederen				0,00		0,00
<b>C. Verkoop van immateriële vaste activa</b>						
<b>D. Investeringssubsidies en -schenkingen</b>						
				0,00	0,00	0,00
				0,00	0,00	0,00

# **T4: Het overzicht van de financiële schulden**

Stad Dilsen-Stokkem, Europalaan 25, 3650 Dilsen-Stokkem

OCMW Dilsen-Stokkem, A. Sauwenlaan 80, 3650 Dilsen-  
Stokkem

Algemeen directeur: Patrick Doumen

Financieel directeur: Carmen Thevissen

## T4: Evolutie van de financiële schulden

2020-2025

Journalnummers: 11070

Stad en OCMW Dilsen-Stokkem (0207.471.716)

Algemeen directeur: Patrick Doumen

Europalaan 25, 3650 Dilsen-Stokkem

Financieel directeur: Carmen Thevissen

Financiële schulden op 31 december	2020	2021	2022	2023	2024	2025
<b>A. Financiële schulden op lange termijn</b>	<b>10.197.950,60</b>	<b>8.878.633,60</b>	<b>7.565.448,60</b>	<b>6.318.185,60</b>	<b>5.098.580,60</b>	<b>5.098.580,60</b>
1. Financiële schulden op 1 januari	11.754.189,60	10.197.950,60	8.878.633,60	7.565.448,60	6.318.185,60	5.098.580,60
2. Nieuwe leningen	0,00	0,00	0,00	0,00	0,00	0,00
3. Aflossingen	0,00	0,00	0,00	0,00	0,00	0,00
4. Overboekingen	-1.556.239,00	-1.319.317,00	-1.313.185,00	-1.247.263,00	-1.219.605,00	
5. Andere mutaties						
<b>B. Financiële schulden op lange termijn die binnen het jaar vervallen</b>	<b>1.557.318,41</b>	<b>1.320.396,41</b>	<b>1.314.264,41</b>	<b>1.248.342,41</b>	<b>1.220.684,41</b>	<b>1.079,41</b>
1. Financiële schulden op 1 januari	1.570.762,41	1.557.318,41	1.320.396,41	1.314.264,41	1.248.342,41	1.220.684,41
2. Aflossingen	-1.569.683,00	-1.556.239,00	-1.319.317,00	-1.313.185,00	-1.247.263,00	-1.219.605,00
3. Overboekingen	1.556.239,00	1.319.317,00	1.313.185,00	1.247.263,00	1.219.605,00	
4. Andere mutaties						
<b>C. Financiële schulden op korte termijn</b>						
<b>Totaal financiële schulden</b>	<b>11.755.269,01</b>	<b>10.199.030,01</b>	<b>8.879.713,01</b>	<b>7.566.528,01</b>	<b>6.319.265,01</b>	<b>5.099.660,01</b>

# Overzicht van de financiële risico's

Stad Dilsen-Stokkem, Europalaan 25, 3650 Dilsen-Stokkem

OCMW Dilsen-Stokkem, A. Sauwenlaan 80, 3650 Dilsen-Stokkem

Algemeen directeur: Patrick Doumen

Financieel directeur: Carmen Thevissen

# Financiële risico's

De aangepaste regelgeving over BBC besteedt meer aandacht dan vroeger aan het in kaart brengen van de financiële risico's. Art 177, 259 en 261 van het decreet lokaal bestuur verwijzen expliciet naar de financiële risico's.

De financiële risico's geven een overzicht van de belangrijkste financiële risico's die een bestuur loopt en hoe het bestuur deze risico's kan beheersen of indekken.

De regelgeving geeft geen definitie van de term "financieel risico" en bevat geen exhaustieve lijst van de elementen die een bestuur onder de financiële risico's moet opnemen.

De financiële risico's zijn divers van aard en voor elk bestuur verschillend. Ieder lokaal bestuur wordt geconfronteerd met interne of externe risico's die direct of indirect een invloed kunnen hebben op het beleid of de financiën van het bestuur. Een bestuur moet al het mogelijke doen om die risico's zo goed mogelijk in te schatten. Het zijn immers factoren die de gezondheid van de financiën en de realisatie van de doestellingen die het bestuur geformuleerd heeft in het gedrang kunnen brengen.

## Risico's inzake het schuldbeheer:

Het renterisico omvat het risico op hogere rentelasten omwille van wijzigende rentevoeten.

Het bestuur doet aan actief schuldbeheer waardoor op regelmatige tijdstippen de kredietportefeuille samen met de banken wordt geanalyseerd om risico's in te dijken.

De leningslasten dalen vermits de laatste jaren geen leningen meer werden afgesloten. Het renterisico volgt hetzelfde pad.

Eind vorig jaar zat de inflatie (stijging van het prijspeil) regelmatig op het, door de ECB, gewenste niveau. De centrale bank was daarom al begonnen met het afbouwen van de stimuleringsmaatregelen. De verwachting voor dit jaar was dan ook een lichte rentestijging.

Nu trapt de ECB opnieuw op het gaspedaal om de economie te stimuleren. De redenen zijn een tegenvallende economische groei en toegenomen onzekerheid.

De centrale bank heeft haar groei- en inflatieverwachting voor dit jaar naar beneden bijgesteld.

De handelsoorlog tussen de VS en China en onduidelijkheid over de Brexit zorgen voor onzekerheid.

De economische groei en de renteprognoses werden verlaagd, waardoor het alsmaar waarschijnlijker wordt dat het lage renteklimaat langer zal aanhouden dan aanvankelijk verwacht.

## Risico's inzake de evolutie van de exploitatieontvangsten:

De belangrijkste ontvangsten haalt het bestuur uit het gemeentefonds, de onroerende voorheffing en de aanvullende personenbelasting:

De taxshift en de vergrijzing beïnvloeden de inkomsten uit de aanvullende personenbelasting. Doorheen de planperiode wordt daarom rekening gehouden met een minderontvangst van 2% op de aanvullende personenbelastingen op jaarbasis.

De belastingopbrengsten inzake kiezel kunnen marktgevoelig zijn. Deze opbrengsten worden constant op €880.000 geraamd op jaarbasis. Dit is berekend aan een gemiddelde van 1MIO netto gewonnen ton kiezel per jaar.

Het OCMW haalt de belangrijkste ontvangsten (qua bedrag) uit de prestaties inzake het rusthuis, ten laste van de cliënten, de bijdrage van de sociale zekerheid en de werkingstoelage gezinszorg.

Nogal wat subsidies en toelagen voorzien in een tussenkomst in de personeelskost.

Er bestaat het risico dat er van overheidswege gekort wordt op de actuele tussenkomsten.

De wanbetaling van belastingen, retributies en tarieven en terugvorderbare steun: is een risico dat een debiteur niet aan zijn verplichtingen voldoet. Dit wordt nauwgezet opgevolgd door de financiële dienst en waar nodig tijdig actie ondernomen.

Dilsen-Stokkem ontvangt dividenden van Fluvius, Nuhma en Landwaarts. De dividenden uit het rioleringsfonds en deze van Landwaarts worden constant gehouden. De dividenden uit het rioleringsfonds kennen een verdubbeling tov 2019. De rest van de dividenden verhogen jaarlijks met 2% conform de beslissingen van de Raad van Bestuur van Fluvius Limburg. De verhoging van de 2% is onder voorbehoud van de nieuwe tariefmethodologie van de VREG.

#### **Risico's inzake de evolutie van de exploitatie-uitgaven:**

Er werd rekening gehouden met een inflatie van 1 tot 2% bij bepaalde uitgaven indien nodig. Zie meer info hieromtrent bij assumpties en grondslagen.

De vergrijzing laat zich niet enkel voelen aan ontvangstenzijde maar ook aan uitgavenzijde: de pensioenlasten nemen toe waardoor de exploitatie-uitgaven stijgen.

Een uitbreiding van de loonmassa heeft een voelbaar effect niet enkel op het resultaat op kasbasis maar ook op de autofinanciering.

Er wordt rekening gehouden met de responsabiliseringsbijdragen in het kader van de pensioenverplichtingen voor het statutair personeel voor de stad. Het OCMW betaalt nog geen responsabiliseringsbijdrage.

Jaar	2020	2021	2022	2023	2024	2025
Bijdrage	€ 271.513	€ 325.078	€ 456.793	€ 618.126	€ 716.508	€ 716.508

Volgens het Vlaams Regeerakkoord zal de Vlaamse overheid de helft van de responsabiliseringsbijdrage ten laste nemen. Dit resulteert in volgende cijfers; die opgenomen werden in het meerjarenplan:



Jaar	2020	2021	2022	2023	2024	2025
Tussenkost	€ 135.757	€ 162.539	€ 228.396	€ 309.063	€ 358.254	€ 358.254

Het is koffiedik kijken of de responsabiliseringsbijdrage en de tussenkost vanuit de Vlaamse overheid onder deze vorm blijft bestaan en wat de impact op langere termijn betekent.

Volgens het Federaal Planbureau zal de overschrijding van de spilindex plaatsvinden in februari 2020. Als gevolg hiervan wordt voorzien dat de weddes van het overheidspersoneel in april 2020 aangepast wordt aan de gestegen levensduurte. Er wordt niet verwacht dat de volgende spilindex wordt overschreden in 2020.

Voor de lonen wordt vanaf 2020 jaarlijks een stijging van 1% voorzien om toenames op te vangen. Deze kosten zijn jaarlijks overraamd o.w.v. ziektes, contracten die later dan voorzien afgesloten worden e.d.m.

Het is van belang dat de wedde-uitgaven goed opgevolgd worden zodat ze inpasbaar blijven binnen de geraamde budgetten.

In het kader van de uitgaven sociale dienst kunnen volgende items een effect hebben:

- huurwaarborg wordt sinds 2019 samengesteld uit 3 maanden huur, tegenover 2 maanden vroeger. Het aantal vragen inzake tussenkost voor huurwaarborgen stijgt.
- tot voor kort waren nagenoeg alle residenten die opgenomen werden in een woonzorgcentrum zelf betalend, eventueel middels familiale solidariteit. Recent constateren we een toenemend aantal tussenkosten inzake de verblijfskosten, soms éénmalig, dan weer structureel. Het is voorspelbaar dat deze tendens zich verder gaat doorzetten.
- er is een toename van het aantal dossiers waarin het OCMW instaat voor de organisatie van de begrafenis/crematie.
- vanaf een nog te concretiseren datum worden steunvoorstellen vanuit de sociale dienst niet meer getoetst aan het "sociaal levensminimum", maar aan de "referentiebudgetten". Vermoedelijk gaat deze nieuwe methodiek tot een stijging van het aantal steungerechtigden, als ook een verhoging van het bedrag van de toegekende steunen, leiden.
- er is een verhoging van het aantal cliënten die in het LOI verblijven en die "erkend" werden. Een vlotte uitstroom zal mogelijk een surplus aan steun impliceren. Een uitstroom binnen de gestelde termijnen is evenwel fundamenteel om de subsidies inzake het LOI te handhaven.

Het is van belang dat deze uitgaven goed gemonitord blijven en dat er een blijvende inzet is op een goed financieel onderzoek voorafgaand aan de opname in het woonzorgcentrum.

#### Risico's als gevolg van bepaalde overeenkomsten:

Borgstellingen: het bestuur staat borg voor:

Belanghebbende	Onderwerp	Datum beslissing	Vervaljaar	Bedrag
Interaqua	Rioleringen	GR 09 11 2006	2036	€ 2.148.017,03
Int. Zwembad	Nieuw zwembad	GR 03 07 2006	2039	€ 2.102.109,48
Int. Zwembad	Nieuw zwembad	GR 20 05 2010	2032	€ 604.273,82
Bionerga	GFTcompostinstallatie	GR 08 03 2001	2022	€ 158.041,32

OCMW		12 02 1992	2023	€ 50.930,05
OCMW		18 11 1996	2027	€ 134.492,47
PZ Maasland	Aankoop gebouw	12 03 2018	2043	€ 270.000,00

Toegestane leningen met het risico op niet-terugbetaling: er zijn enkel toegestane leningen t.a.v. de kerkfabrieken en voetbal Dilsen.

Sinds 2014 werden er geen nieuwe doorgeefleningen meer afgesloten. De laatste doorgeeflening aan de kerkfabrieken loopt tot 2033. De laatste terugbetaling van de doorgeeflening aan de voetbal dient in 2027 te gebeuren. Het bedrag van de terugbetaling van de voetbal werd aangepast in de tijd zodat de terugbetaling haalbaar blijft voor de sportclub.

In 2036 moet €3.330.437 betaald worden aan Care Property Invest voor de serviceflats van het OCMW. De jaarlijkse subsidie die het OCMW ontvangt tot 2025 volstaat niet om het bedrag in 2036 te betalen. Jaarlijks wordt daarom het bedrag in het Fonds Belfius Service Flats verhoogd, zodat in 2036 voldoende krediet voorzien is om de som van € 3.330.437 over te maken aan Care Property Invest. De rendementen zijn afhankelijk van de marktrente.

#### **Risico's inzake de verplichtingen tegenover verbonden partijen:**

De dotatie aan de politiezone: de dotatie stijgt jaarlijks met 2%

De dotatie aan de hulpverleningszone: de dotatie stijgt jaarlijks met 2% in 2021, 1% in 2022, 2% in 2023, 2% in 2024, 1% in 2025

De dotatie aan de intergemeentelijke zwembaden Aquadroom De Haeg: de dotatie van 30% stijgt jaarlijks met 1,9%

De dotatie aan Limburg.net stijgt jaarlijks met 1,5%

De dotatie aan de Kerkfabrieken werd in onderling overleg vastgelegd.

Stijgende loonlasten en werkingskosten zijn ook voelbaar bij de verbonden entiteiten. Deze stijgingen tracht het bestuur op te vangen via de voorziene index.

## Andere risico's:

### *De juridische geschillen*

Bij de stad loopt er een rechtszaak: NMBS vs stad

inzake een bezettingsvergoeding. Impact excl. Advocaatkosten wordt geraamd op € 140.000

Bij het OCMW lopen 2 procedures:

OCMW vs privépersoon: hoger beroep bij het arbeidshof; arrest wordt eind maart 2020 verwacht. Impact rechtsplegingsvergoedingen wordt geraamd op € 650

OCMW vs privépersonen: beroep bij Hof van Beroep te Antwerpen; uitspraak wordt eveneens in maart 2020 verwacht. Impact rechtsplegingsvergoedingen en advocaatkosten.

### *Patrimonium:*

De inschatting van de verkoopprijs en de timing van de geplande verkopen van onroerende goederen kunnen een financieel risico inhouden:

In 2020 wordt de verkoop van het horecagebouw De Wissen ingeschreven voor €700.000.

Daarnaast wordt voor €1.544.190 aan verkoop gronden voorzien in 2020. Jaarlijks wordt een bedrag van €325.000 ingeschreven voor verkoop bouwgronden Heilderveld.

Overdracht gronden aan Landwaarts aan € 346.020 (GR 17 juni 2019): woonuitbreidingsgebied voor ontwikkeling door een sociale huisvestingsmaatschappij, thans in gebruik door voetbal Lanklaar. Dit is een overdracht met ontbindende voorwaarde: als Landwaarts niet tot ontwikkeling van het gebied kan overgaan, wegens wijzigende regelgeving, worden de gronden opnieuw eigendom van de stad.

### *Kapitaalsvermindering eigen vermogen openbare verlichting:*

In 2020 wordt een kapitaalsvermindering in functie van Fluvius openbare verlichting 2.0 voorzien. Het aan de gemeente toekomende aandeel bedraagt €578.903,03. Dit onder voorbehoud van de goedkeuring door de Algemene Vergadering en eventueel wijzigende omstandigheden (regulator; wetgeving...)

Het bestuur monitort deze risico's en voorziet de inpasbaarheid binnen de budgetten.

# Beschrijving van gekozen grondslagen en assumpties

Stad Dilsen-Stokkem, Europalaan 25, 3650 Dilsen-Stokkem

OCMW Dilsen-Stokkem, A. Sauwenlaan 80, 3650 Dilsen-  
Stokkem

Algemeen directeur: Patrick Doumen

Financieel directeur: Carmen Thevissen

# Grondslagen en assumpties

De regelgeving bepaalt dat de toelichting bij het meerjarenplan een beschrijving moet omvatten van de grondslagen en assumpties die het bestuur gekozen heeft voor de opmaak van het beleidsrapport (art 3, 4<sup>e</sup> lid van het ministerieel besluit BBC van 21 juni 2018).

De regelgeving definieert niet wat de grondslagen en assumpties zijn en bepaalt niet welke hypothesen het bestuur moet toepassen of beschrijven. De assumpties en grondslagen zijn immers erg divers van aard en voor elk bestuur verschillend.

## Voor personeelsuitgaven:

Volgens het Federaal Planbureau zal de overschrijding van de spilindex plaatsvinden in februari 2020. Als gevolg hiervan wordt voorzien dat de weddes van het overheidspersoneel in april 2020 aangepast wordt aan de gestegen levensduurte. Er wordt niet verwacht dat de volgende spilindex wordt overschreden in 2020. Vervolgens wordt er rekening gehouden met een verhoging van 1 % elk jaar van de meerjarenplanning.

### Geldelijke en functionele loopbaan

De gebudgetteerde uitgaven houden rekening met de evolutie van de medewerkers in hun geldelijke en functionele loopbaan.

Bij nieuwe wervingen is er steeds rekening gehouden met een geldelijke anciënniteit van 6 jaren.

### Het vast bedrag eindejaarstoelage, de attractiviteitspremie en de maaltijdcheques

Er is nog geen nieuw sectoraal akkoord en het vast bedrag eindejaarstoelage is dus constant gehouden over de volledige planningsperiode.

Er wordt een extra bedrag eindejaarstoelage voorzien voor de langdurige zieken. De budgettaire impact hiervan voor 2020 is voor het OCMW € 14.460 en voor de stad € 4.140.

De attractiviteitspremie voor 2020 bedraagt € 628 en stijgt vervolgens jaarlijks met € 10.

Er is rekening gehouden met een bedrag maaltijdcheques van € 6 over de totale planningsperiode.

### Patronale bijdrage

Statutair personeel: Over de volledige planningsperiode is er rekening gehouden met een patronale bijdrage van 46,47 %, waarvan 31 % betrekking heeft op de pensioenbijdragen.

Bovendien blijft de korting van 3 % op de pensioenbijdrage, voor de besturen van pool 1, overeind over de volledige planningsperiode.

Contractueel personeel: Voor het verzorgend-, verplegend-, en keukenpersoneel van het woonzorgcentrum is er rekening gehouden met een patronale bijdrage van 30,95 % en voor het overige personeel met een bijdrage van 28,86 %. Het verschil in

bijdrage is te wijten aan het feit dat op het personeel van het woonzorgcentrum, waarnaar hiervoor wordt verwezen, het vakantiestelsel van de private sector van toepassing blijft.

### 2<sup>e</sup> pensioenpijler

Rekening houdend met de VIA akkoorden en met de wet Bacquelaine - en zijn impact op de te betalen responsabiliseringsbijdrage - zal de bijdrage voor de 2<sup>e</sup> pensioenpijler de volgende zijn voor de planningsperiode:

- Een bijdrage van 2 % voor het totale contractuele personeel van stad en OCMW in 2020,
- Een bijdrage van 3 % voor het totale contractuele personeel van stad en OCMW vanaf 2021,
- Een kost van 0,0886 % op het te betalen bedrag bijdrage 2<sup>e</sup> pensioenpijler.

Dit betekent een meerkost voor de stad en voor het OCMW over de totale periode van respectievelijk € 389.388 en € 443.329 of € 832.717 in totaal.

Bij toepassing van de wet Bacquelaine zou hiervan de helft kunnen worden gecompenseerd via korting op de responsabiliseringsbijdrage (cfr. 1.1.7. responsabiliseringsbijdrage).

### Responsabiliseringsbijdrage

. De stad betaalt een responsabiliseringsbijdrage. Het OCMW heeft nog geen responsabiliseringsbijdrage te betalen. De geraamde cijfers voor de stad zien er als volgt uit:

Jaar	2020	2021	2022	2023	2024	2025
<b>Bijdrage</b>	271.514	325.078	456.792	618.126	716.508	716.508

Door te voldoen aan de voorwaarden van de wet Bacquelaine, in verband met de uitbreiding van de 2<sup>e</sup> pensioenpijler, zou er op de responsabiliseringsbijdrage een korting zijn van de helft van de bijdrage 2<sup>e</sup> pensioenpijler. Dit betekent concreet de volgende korting en dit zal tot nader order enkel voor de stad zijn, gelet dat het OCMW geen responsabiliseringsbijdrage betaalt:

Jaar	2020	2021	2022	2023	2024	2025
<b>Bijdrage</b>	-35.398	-53.097	-53.097	-53.097	-53.097	-53.097

Volgens het Vlaams regeerakkoord (cfr. Website ABB) zal de Vlaamse overheid de helft van de responsabiliseringsbijdrage ten laste nemen (cfr. ontvangsten).

### Afschaffing niveau E

Aan alle personeelsleden, die momenteel nog worden vergoed volgens de salarisschaal E1/E3, zal vanaf 2020 de salarisschaal D1/D3 worden toegekend.

De budgettaire impact is ca. jaarlijks + 108.000 euro over de jaren 2020 tot en met 2023. Vanaf 2024 (is het ogenblik dat de medewerkers een schaalanciënniteit van 4 jaren bereiken) is de budgettaire impact jaarlijks ca.+ 279.000 euro.

#### Overgang naar vakantiestelsel publieke sector

Voor de overgang naar het vakantiestelsel van de publieke sector is er in 2020 het nodige vetrekvakantiegeld gebudgetteerd:

- Voor het OCMW: + euro 227.587
- Voor de Stad: + euro 334.779

Deze meeruitgave zou binnen ca. 3,7 jaren zijn gecompenseerd, via een vermindering van de patronale bijdragen met 2,09%.

Enkel voor het verzorgend-, het -verplegend en het keukenpersoneel van het woonzorgcentrum blijft het private stelsel geldig, omdat het uit te betalen vakantiegeld volgens deze regeling, voor deze personeelsgroep voordeliger is.

#### Het personeelsbestand

Zie het document "Personeelsinzet" dat deel uitmaakt van de Documentatie bij het meerjarenplan.

#### **Voor aankoop van goederen en diensten:**

Voor de aankoop van goederen en diensten worden de ramingen constant gehouden doorheen de planperiode.

Voor energie-uitgaven wordt jaarlijks een verhoging van 1% voorzien.

In 2020 worden extra budgetten voorzien voor het onderhoud van de gebouwen.

#### **Voor toegestane subsidies:**

Voor de toegestane subsidies wordt verwezen naar het document "Toegestane werkings- en investeringssubsidies" dat deel uitmaakt van de Documentatie bij het meerjarenplan.

Volgende percentages worden gehanteerd:

Limburg.net: 1,5%

Politiezone: € 2%

Hulpverleningszone: 2% in 2021, 1% in 2022, 2% in 2023, 2% in 2024, 1% in 2025

Voor het Dierenasiel wordt in 2020 een hogere tussenkomst voorzien dan de volgende jaren om de opstart mee te financieren. Vanaf 2021 daalt het bedrag en blijft vervolgens constant.

De tussenkomst in de intergemeentelijke zwembaden Aquadroom De Haeg stijgt jaarlijks met 1,9%

De tussenkomsten aan de Kerkfabrieken werden in onderling overleg vastgelegd.

De overige subsidies blijven constant



### Voor financiële uitgaven:

Sinds 2014 worden geen nieuwe leningen meer opgenomen. Hierdoor kan de schuldenlast systematisch worden afgebouwd. Zie hieromtrent ook het document T4: het overzicht van de financiële schulden.

### Voor ontvangsten:

#### Aanvullende belastingen:

De stad Dilsen-Stokkem behoudt haar opcentiemen op 810. De bedragen opgenomen in het meerjarenplan stemmen overeen met de ramingen ontvangen van de Vlaamse Belastingdienst in oktober 2019. Voor 2020 wordt dit geraamd op € 5.398.911. Vervolgens wordt rekening gehouden met 1,43% verhoging op jaarbasis. Dit percentage stemt overeen met de gemiddelde netto-stijging in 2009-2017 en wordt doorgetrokken voor de periode 2020-2025.

Eveneens ontvingen we van de Vlaamse Belastingdienst de raming van de ontvangsten inzake de opdecim op de verkeersbelasting. Voor 2020 wordt deze ontvangst geraamd op €364.307. Vervolgens wordt rekening gehouden met 1% verhoging op jaarbasis.

Voor de aanvullende personenbelastingen blijft het percentage ongewijzigd op 8%. De ontvangsten uit de aanvullende personenbelasting opgenomen in het meerjarenplan stemmen overeen met de ramingen ontvangen van de Federale Overheidsdienst Financiën in oktober 2019. Deze raming houdt rekening met de impact uitgaande van de Tax shift op de personenbelasting. Door de taxshift zullen de gemeentelijke ontvangsten inzake de aanvullende personenbelastingen negatief beïnvloed worden. Daarom wordt rekening gehouden met 1% verlaging op jaarbasis.

De belastingopbrengsten inzake kiezel worden jaarlijks geraamd om €880.000. Dit is berekend aan een gemiddelde van 1 MIO netto gewonnen ton kiezel per jaar.

De overige belastingopbrengsten worden eveneens constant gehouden in het tijdspad van het meerjarenplan.

#### Gemeentefonds:

De Vlaamse Regering verdeelt jaarlijks de middelen van het Gemeentefonds volgens een aantal criteria. Het Gemeentefonds groeit ieder jaar met 3,5%. De cijfers in het meerjarenplan zijn gebaseerd op de gepubliceerde bedragen op de ABB website. Naast de middelen die de stad ontvangt is er ook een basisdotatie van 8% voorzien als financiering voor het OCMW.

Jaar	2020	2021	2022	2023	2024	2025
gemeente	5.422.284	5.612.314	5.808.992	6.012.551	6.223.231	6.441.429
OCMW	471.503	488.027	505.130	522.830	541.150	560.124

Vanaf 2016 worden de sectorale subsidies verkregen van Vlaanderen voor jeugd, cultuur, sport, flankerend onderwijsbeleid, ontwikkelingsamenwerking, integratie en

kinderarmoedebestrijding geïntegreerd in het Gemeentefonds. Deze middelen worden niet geïndexeerd naar volgende jaren.

Personeelsontvangsten:

*Regularisatiepremie gesco's*

Sedert 2016 is het gesco-statuut afgeschaft en werd de subsidie omgezet in een regularisatiebijdrage, die niet meer is geëvolueerd:

- voor het OCMW is deze regularisatiebijdrage jaarlijks € 610.515,
- voor de stad is deze regularisatiebijdrage jaarlijks € 850.332.

*Subsidie responsabiliseringsbijdrage*

Volgens het Vlaams regeerakkoord (cfr. website ABB) zal de stad de volgende subsidie ontvangen in het kader van de responsabiliseringsbijdrage.

Jaar	2020	2021	2022	2023	2024	2025
Subsidie	135.757	162.539	228.396	309.063	358.254	358.254

*VIA 4*

De reguliere middelen VIA 4 voor het OCMW bedragen maximum € 20.810,51 per jaar (geïndexeerd).

Jaarlijks worden er ook restmiddelen toegekend (= afhankelijk van het al dan niet volledig opvragen van de reguliere middelen door de besturen). De hoegrootheid van de restmiddelen bedraagt de afgelopen 3 jaren tussen de € 7000 en € 10.000.

Er zijn nog geen concrete cijfers per bestuur gekend over VIA 5.

*Lokale diensteneconomie*

Voor de sociale diensteneconomie wordt de subsidie geraamd op € 105.000 (VAZG: 25000, WSE: 65000, SINE: 15000)

*Subsidie centrumleider lokaal dienstencentrum*

Voor de jaarlijkse subsidie voor de centrumleider lokaal dienstencentrum is € 31.700 geraamd.

*Sectoraal fonds – Sociale maribel*

Er zijn aan het OCMW subsidies sociale maribel toegekend voor 19,14 VTE, zijnde 1,8 VTE statutairen en 18,84 VTE contractuelen.

Voor de statutairen is de subsidie 35.665,96 per 1 VTE of 64.198 in totaal.

Voor de contractanten is de subsidie 30.906,52 per 1 VTE of 531.498 in totaal.

Dividenden:

Qua dividendontvangsten houden we momenteel rekening met volgende cijfers:

Fluvius en Nuhma:

Jaar	2020	2021	2022	2023	2024	2025
Dividend	1.318.735	1.341.607	1.364.937	1.388.733	1.413.005	1.437.762

Zowel de stad als het OCMW ontvangt dividendinkomsten van Landwaarts:

Jaar	2020	2021	2022	2023	2024	2025
Dividend	3.800	3.800	3.800	3.800	3.800	3.800

Kapitaalsvermindering eigen vermogen openbare verlichting:

In 2020 wordt een kapitaalsvermindering in functie van Fluvius openbare verlichting 2.0 voorzien. Het aan de gemeente toekomende aandeel bedraagt €578.903,03. Dit onder voorbehoud van de goedkeuring door de Algemene Vergadering en eventueel wijzigende omstandigheden (regulator, wetgeving...)

# Verwijzing plaats documentatie

Stad Dilsen-Stokkem, Europalaan 25, 3650 Dilsen-Stokkem

OCMW Dilsen-Stokkem, A. Sauwenlaan 80, 3650 Dilsen-  
Stokkem

Algemeen directeur: Patrick Doumen

Financieel directeur: Carmen Thevissen

# Plaats documentatie

De documentatie inzake het meerjarenplan 2020-2025 van Dilsen-Stokkem kan u raadplegen op:

<https://www.dilsen-stokkem.be/beleidsdocumenten>